

## BIAJ-Materialien

### BAMF-Asylentscheidungen und Asylanträge bis September 2019 (Tabellen und **Abbildungen**)

(**BIAJ**) Vom Bundesamt für Migration und Flüchtlinge (BAMF) wurden von **Januar bis September 2019** insgesamt **146.640** Asylanträge (darunter 126.013 Erstanträge) **entschieden**, 22.810 (13,5 Prozent) Asylentscheidungen weniger als von Januar bis September 2018. (Spalte 2 in Tabelle 1, Seite 2 und Spalten 13 und 14 in Tabelle 2, Seite 3) **Gestellt** wurden von **Januar bis September 2019** insgesamt **127.917** Asylanträge (darunter 110.282 Erstanträge<sup>1</sup>), 14.250 (10,0 Prozent) Asylanträge weniger als von Januar bis September 2018. (Spalte 7 und 8 in Tabelle 2, Seite 3) **54.984** (37,5 Prozent) der 146.640 Entscheidungen von **Januar bis September 2019** waren „**positive Entscheidungen**“, darunter **35.102** Anerkennungen der Rechtsstellung als Flüchtling gemäß Artikel 16a Grundgesetz (GG) und § 3 Absatz 1 Asylgesetz (AsylG). (Spalten 3 und 9 in Tabelle 1) Von Januar bis September 2018 betrug der Anteil „positiver Entscheidungen“ 33,0 Prozent (55.882 von 169.450). (Spalten 1, 9 und 11 in Tabelle 1)

Ein im „Asylgeschäftsbericht“<sup>2</sup> weiterhin unerklärtes „**Zahlenrätsel**“: Obwohl von **Januar bis September 2019** insgesamt 18.723 mehr Asylanträge entschieden als Asylanträge gestellt wurden, sank die Zahl der **anhängigen Verfahren** („noch nicht vom Bundesamt entschieden“) in den ersten neun Monaten des Jahres 2019 um lediglich 3.663, von 58.325 Ende Dezember 2018 auf 54.662 Ende September 2019. (Spalte 1 in Tabelle 2, Seite 3) ■

In den letzten 12 Monaten, **von Oktober 2018 bis September 2019**, wurden vom BAMF **194.063 Asylanträge entschieden** (darunter 167.056 Erstanträge). (Spalten 16 und 17 in Tabelle 2 und Abbildung 1 auf Seite 4) Von den insgesamt 194.063 Asylentscheidungen in den 12 Monaten von Oktober 2018 bis September 2019 waren 75.073 (38,7 Prozent) „positive Entscheidungen“. (Spalten 10 und 11 in Tabelle 1 und Abbildungen 2 und 3 auf Seite 4 und 5) Von den 75.073 „positiven Entscheidungen“ waren lediglich **47.728 Anerkennungen der Rechtsstellung als Flüchtling gemäß Artikel 16a Grundgesetz (GG) und § 3 Absatz 1 Asylgesetz (AsylG)**. (Spalten 2, 4 und 10 in Tabelle 1 und Abbildung 2 auf Seite 4) Die anderen 27.345 „positiven Entscheidungen“ in den 12 Monaten von Oktober 2018 bis September 2019 entfielen auf die Gewährung von lediglich „**subsidiärem Schutz**“ gemäß § 4 Absatz 1 AsylG (20.891) und die **Feststellung eines Abschiebungsverbots** gemäß § 60 Abs. 5 oder 7 Aufenthaltsgesetz (AufenthG) (6.454). (Spalten 6 und 8 in Tabelle 1)

**Gestellt** wurden in den 12 Monaten von **Oktober 2018 bis September 2019** insgesamt **171.603** Asylanträge (darunter 147.808 Erstanträge). (Spalten 10 und 11 in Tabelle 2). Die im September 2019 weiter gesunkene gleitende 12-Monatssumme gestellter Asylanträge lag von Oktober 2018 bis September 2019 **79,4 Prozent** (659.458) **unter dem Maximum in den 12 Monaten von Oktober 2015 bis September 2016 (831.061)**. Die gleitende 12-Monatssumme gestellter **Asylerstanträge** (147.808) lag von Oktober 2018 bis September 2019 **81,8 Prozent** (662.379) **unter dem Maximum in den 12 Monaten von Oktober 2015 bis September 2016 (810.187 Erstanträge)**.

Das „Zahlenrätsel“ (siehe oben) bei Betrachtung des 12-Monatszeitraums **Oktober 2018 bis September 2019**: In den 12 Monaten von Oktober 2018 bis September 2019 wurden **rechnerisch 22.460 mehr Asylanträge entschieden** (194.063) **als neu gestellt** (171.603). Die Zahl der **anhängigen Verfahren** („noch nicht vom Bundesamt entschieden“) ist dagegen **lediglich um 5.076 gesunken**, von 59.738 Ende September 2018 auf 54.662 Ende September 2019. (Spalten 16, 10 und 1 in Tabelle 2) Bei Betrachtung der **Asylerstanträge** stellt sich dies wie folgt dar: In den 12 Monaten von Oktober 2018 bis September 2019 wurden **19.248 mehr Erstanträge entschieden** (167.056) **als neu gestellt** (147.808). Die Zahl **anhängigen Erstverfahren** ist dagegen **lediglich um 5.199 gesunken**, von 55.008 Ende September 2018 auf 49.809 Ende September 2019. (Spalten 17, 11 und 2 in Tabelle 2)

Die vom BIAJ **näherungsweise berechnete durchschnittliche Bearbeitungsdauer** der beim BAMF gestellten Asylanträge betrug im 12-Monatszeitraum von Oktober 2018 bis September 2019 3,65 Monate (Erstanträge 3,88 Monate). (Spalten 19 bis 21 in Tabelle 2) ■

Bremen, 11. Oktober 2019

Verfasser: Paul M. Schröder

BIAJ (<http://biaj.de/>)

eMail: institut-arbeit-jugend(at)t-online.de

**Tabellen Seite 2 und 3**

**Abbildungen Seite 4 und 5**

<sup>1</sup> „Im bisherigen Berichtsjahr 2019 waren 24.096 der Asylerstantragstellenden (21,8 %) in Deutschland geborene Kinder im Alter von unter einem Jahr.“ (BAMF, Aktuelle Zahlen, Ausgabe: September 2019, Seite 3)

<sup>2</sup> Im Berichtsmonat Januar 2019 wurde der "Asylgeschäftsbericht" des BAMF mit dem monatlichen BAMF-Dokument "Aktuelle Zahlen zu Asyl" zusammengelegt.

Entscheidungen des BAMF (Bundesamt für Migration und Flüchtlinge) über Asylanträge (Jahresfortschrittwerte Januar bis Berichtsmont und gleitende Jahressummen)

Tab. 1

Entscheidungen über Asylanträge insgesamt		davon		Rechtsstellung als Flüchtling gem. Art.16a GG und § 3 Abs.1 AsylG		subsidiärer Schutz gem. § 4 Abs.1 AsylG		Abschiebungsverbot gem. § 60 Abs.5 oder 7 AufenthG		positive Entscheidungen über Asylanträge insgesamt (Sp.3+5+7 bzw. Sp.4+6+8)			Ablehnungen (unbegründet bzw. offensichtlich unbegründet)		sonstige Verfahrenserledigungen		negative Entscheidungen einschließlich sonstige Verfahrenserledigungen (Sp.12+15 bzw. Sp.13+15)		
		Jan. bis Monat	gleitend. JS	Jan. bis Monat	gleitend. JS	Jan. bis Monat	gleitend. JS	Jan. bis Monat	gleitend. JS	Jan. bis Monat	gleitend. JS	Sp.10 v. Sp.2	Jan. bis Monat	gleitend. JS	Jan. bis Monat	gleitend. JS	Jan. bis Monat	gleitend. JS	Sp.17 v. Sp.2
Monatsende	Jan. bis Monat	gleitend. JS	Jan. bis Monat	gleitend. JS	Jan. bis Monat	gleitend. JS	Jan. bis Monat	gleitend. JS	Jan. bis Monat	gleitend. JS	Sp.10 v. Sp.2	Jan. bis Monat	gleitend. JS	Jan. bis Monat	gleitend. JS	Jan. bis Monat	gleitend. JS	Sp.17 v. Sp.2	
	-1-	-2-	-3-	-4-	-5-	-6-	-7-	-8-	-9-	-10-	-11-	-12-	-13-	-14-	-15-	-16-	-17-	-18-	
201412	128.911	128.911	33.310	33.310	5.174	5.174	2.079	2.079	40.563	40.563	31,5%	43.018	43.018	45.330	45.330	88.348	88.348	68,5%	
201512	282.726	282.726	137.136	137.136	1.707	1.707	2.072	2.072	140.915	140.915	49,8%	91.514	91.514	50.297	50.297	141.811	141.811	50,2%	
201612	695.733	695.733	256.136	256.136	153.700	153.700	24.084	24.084	433.920	433.920	62,4%	173.846	173.846	87.967	87.967	261.813	261.813	37,6%	
201709	514.732	748.151	106.690	165.964	86.121	150.496	33.321	50.261	226.132	366.721	49,0%	198.838	262.244	89.762	119.186	288.600	381.430	51,0%	
201710	546.540	712.239	112.995	154.851	90.231	130.443	35.824	48.779	239.050	334.073	46,9%	210.937	258.961	96.553	119.205	307.490	378.166	53,1%	
201711	578.995	659.201	119.481	140.043	94.621	112.202	38.129	44.174	252.231	296.419	45,0%	223.108	247.359	103.656	115.423	326.764	362.782	55,0%	
201712	603.428	603.428	123.909	123.909	98.074	98.074	39.659	39.659	261.642	261.642	43,4%	232.307	232.307	109.479	109.479	341.786	341.786	56,6%	
201801	29.173	561.851	4.718	112.152	3.383	88.441	1.763	37.412	9.864	238.005	42,4%	11.433	218.744	7.876	105.102	19.309	323.846	57,6%	
201802	50.512	511.801	8.052	100.341	5.765	77.576	2.891	34.013	16.708	211.930	41,4%	19.364	200.536	14.440	99.335	33.804	299.871	58,6%	
201803	73.222	454.255	11.437	87.087	8.179	65.131	4.048	29.652	23.664	181.870	40,0%	27.465	178.480	22.093	93.905	49.558	272.385	60,0%	
201804	93.381	411.333	14.720	77.256	10.639	56.735	4.973	25.765	30.332	159.756	38,8%	34.219	160.294	28.830	91.283	63.049	251.577	61,2%	
201805	110.483	341.274	17.571	63.452	12.508	45.979	5.672	19.832	35.751	129.263	37,9%	39.992	126.326	34.740	85.685	74.732	212.011	62,1%	
201806	125.190	320.471	19.433	58.059	14.084	42.237	6.165	18.559	39.682	118.855	37,1%	45.198	117.728	40.310	83.888	85.508	201.616	62,9%	
201807	138.449	297.518	21.504	52.587	15.542	37.635	6.639	17.986	43.685	108.208	36,4%	49.558	109.144	45.206	80.166	94.764	189.310	63,6%	
201808	154.257	276.948	24.943	48.511	17.499	33.929	7.216	16.678	49.658	99.118	35,8%	54.620	100.845	49.979	76.985	104.599	177.830	64,2%	
201809	169.450	258.146	28.742	45.961	19.355	31.308	7.785	14.123	55.882	91.392	35,4%	59.562	93.031	54.006	73.723	113.568	166.754	64,6%	
201810	186.886	243.774	33.460	44.374	21.496	29.339	8.457	12.292	63.413	86.005	35,3%	65.303	86.673	58.170	71.096	123.473	157.769	64,7%	
201811	204.408	228.841	38.215	42.643	23.553	27.006	9.085	10.615	70.853	80.264	35,1%	71.387	80.586	62.168	67.991	133.555	148.577	64,9%	
201812	216.873	216.873	41.368	41.368	25.055	25.055	9.548	9.548	75.971	75.971	35,0%	75.395	75.395	65.507	65.507	140.902	140.902	65,0%	
201901	19.921	207.621	4.439	41.089	2.390	24.062	651	8.436	7.480	73.587	35,4%	6.486	70.448	5.955	63.586	12.441	134.034	64,6%	
201902	39.710	206.071	8.670	41.986	4.657	23.947	1.236	7.893	14.563	73.826	35,8%	12.844	68.875	12.303	63.370	25.147	132.245	64,2%	
201903	59.233	202.884	14.038	43.969	6.380	23.256	2.039	7.539	22.457	74.764	36,9%	18.547	66.477	18.229	61.643	36.776	128.120	63,1%	
201904	74.408	197.900	17.866	44.514	7.182	21.598	2.655	7.230	27.703	73.342	37,1%	23.254	64.430	23.451	60.128	46.705	124.558	62,9%	
201905	89.667	196.057	21.446	45.243	7.873	20.420	3.150	7.026	32.469	72.689	37,1%	27.895	63.298	29.303	60.070	57.198	123.368	62,9%	
201906	102.489	194.172	24.497	46.432	9.254	20.225	3.490	6.873	37.241	73.530	37,9%	31.421	61.618	33.827	59.024	65.248	120.642	62,1%	
201907	119.090	197.514	28.546	48.410	11.855	21.368	3.872	6.781	44.273	76.559	38,8%	35.718	61.555	39.099	59.400	74.817	120.955	61,2%	
201908	133.745	196.361	32.032	48.457	13.628	21.184	4.280	6.612	49.940	76.253	38,8%	39.789	60.564	44.016	59.544	83.805	120.108	61,2%	
201909	146.640	194.063	35.102	47.728	15.191	20.891	4.691	6.454	54.984	75.073	38,7%	43.497	59.330	48.159	59.660	91.656	118.990	61,3%	
Vorjahresvergleich: Januar-September 2018 und 2019																			
0118-0918	169.450		28.742		19.355		7.785		55.882	33,0%	v.Sp.1	59.562		54.006		113.568	67,0%	v.Sp.1	
0119-0919	146.640		35.102		15.191		4.691		54.984	37,5%	v.Sp.1	43.497		48.159		91.656	62,5%	v.Sp.1	
Veränderung	-22.810		+6.360		-4.164		-3.094		-898			-16.065		-5.847		-21.912			
	-13,5%		+22,1%		-21,5%		-39,7%		-1,6%			-27,0%		-10,8%		-19,3%			

**Bearbeitung von beim BAMF gestellten Asylanträgen: anhängige Verfahren, gestellte Anträge, Entscheidungen, Bearbeitungsdauer\***

**Tab. 2**

Monats- ende	anhängige Verfahren						gestellte Asylanträge						Entscheidungen						Bearbeitungsdauer*		
	am Monatsende			im Jahresdurchschnitt**			Januar bis Berichtsmonat			gleitende Jahressumme			Januar bis Berichtsmonat			gleitende Jahressumme			12-Monatsdurchschnitt in Monaten		
	Anträge insgesamt	davon Erstanträge	Folgeanträge	Anträge insgesamt	davon Erstanträge	Folgeanträge	Anträge insgesamt	davon Erstanträge	Folgeanträge	Anträge insgesamt	davon Erstanträge	Folgeanträge	Anträge insgesamt	davon Erstanträge	Folgeanträge	Anträge insgesamt	davon Erstanträge	Folgeanträge	Anträge insgesamt	davon Erstanträge	Folgeanträge
	- 1 -	- 2 -	- 3 -	- 4 -	- 5 -	- 6 -	- 7 -	- 8 -	- 9 -	- 10 -	- 11 -	- 12 -	- 13 -	- 14 -	- 15 -	- 16 -	- 17 -	- 18 -	- 19 -	- 20 -	- 21 -
<b>201312</b>	<b>95.743</b>	86.694	9.049	.	.	.	<b>127.023</b>	109.580	17.443	.	.	.	<b>80.978</b>	67.989	12.989	.	.	.	.	.	.
<b>201412</b>	<b>169.166</b>	150.257	18.909	<b>122.836</b>	110.600	12.236	<b>202.834</b>	173.072	29.762	<b>202.834</b>	173.072	29.762	<b>128.911</b>	108.190	20.721	<b>128.911</b>	108.190	20.721	<b>8,89</b>	9,44	5,82
<b>201512</b>	<b>364.664</b>	337.331	27.333	<b>251.483</b>	227.866	23.617	<b>476.649</b>	441.899	34.750	<b>476.649</b>	441.899	34.750	<b>282.726</b>	253.434	29.292	<b>282.726</b>	253.434	29.292	<b>7,95</b>	7,86	8,85
<b>201612</b>	<b>433.719</b>	417.076	16.643	<b>472.656</b>	453.038	19.618	<b>745.545</b>	722.370	23.175	<b>745.545</b>	722.370	23.175	<b>695.733</b>	657.990	37.743	<b>695.733</b>	657.990	37.743	<b>7,87</b>	7,88	7,73
<b>201709</b>	<b>99.334</b>	<b>92.351</b>	<b>6.983</b>	<b>299.612</b>	<b>286.852</b>	<b>12.760</b>	<b>168.306</b>	<b>151.057</b>	<b>17.249</b>	<b>255.996</b>	<b>230.216</b>	<b>25.780</b>	<b>514.732</b>	<b>484.945</b>	<b>29.787</b>	<b>748.151</b>	<b>707.886</b>	<b>40.265</b>	<b>7,16</b>	<b>7,34</b>	<b>4,64</b>
201710	87.187	80.628	6.559	260.446	248.494	11.953	187.226	167.573	19.653	239.013	213.623	25.390	546.540	513.601	32.939	712.239	671.558	40.681	6,57	6,74	4,34
201711	75.660	69.761	5.899	223.976	212.928	11.048	207.157	184.796	22.361	229.675	204.674	25.001	578.995	542.387	36.608	659.201	618.667	40.534	6,05	6,21	4,05
<b>201712</b>	<b>68.245</b>	62.766	5.479	<b>191.443</b>	181.333	10.110	<b>222.683</b>	198.317	24.366	<b>222.683</b>	198.317	24.366	<b>603.428</b>	564.181	39.247	<b>603.428</b>	564.181	39.247	<b>5,56</b>	5,71	3,81
201801	57.693	52.842	4.851	162.597	153.411	9.186	15.077	12.907	2.170	219.796	195.167	24.629	29.173	25.810	3.363	561.851	522.281	39.570	4,99	5,13	3,43
201802	55.279	50.792	4.487	137.374	129.076	8.298	30.570	26.633	3.937	216.179	191.475	24.704	50.512	44.557	5.955	511.801	472.503	39.298	4,53	4,67	3,11
201803	51.968	47.607	4.361	116.350	108.843	7.507	46.826	40.932	5.894	209.352	184.823	24.529	73.222	64.592	8.630	454.255	416.269	37.986	4,21	4,35	2,88
201804	51.498	47.212	4.286	99.390	92.568	6.822	63.972	56.127	7.845	209.725	184.839	24.886	93.381	82.222	11.159	411.333	373.967	37.366	3,84	3,98	2,63
201805	<b>50.373</b>	<b>46.247</b>	4.126	87.068	80.811	6.257	78.026	68.368	9.658	205.575	180.487	25.088	110.483	97.024	13.459	341.274	305.816	35.458	3,82	3,99	2,48
201806	52.514	48.166	4.348	78.370	72.562	5.808	93.316	81.765	11.551	204.383	179.053	25.330	125.190	109.803	15.387	320.471	285.693	34.778	3,58	3,75	2,32
201807	57.273	52.493	4.780	71.444	65.983	5.460	110.324	96.644	13.680	203.104	177.648	25.456	138.449	121.224	17.225	297.518	264.217	33.301	3,43	3,58	2,23
201808	59.410	54.586	4.824	66.153	60.953	5.200	127.525	111.685	15.840	200.328	175.067	25.261	154.257	134.769	19.488	276.948	244.666	32.282	3,33	3,49	2,17
<b>201809</b>	<b>59.738</b>	<b>55.008</b>	<b>4.730</b>	<b>62.220</b>	<b>57.232</b>	<b>4.988</b>	<b>142.167</b>	<b>124.405</b>	<b>17.762</b>	<b>196.544</b>	<b>171.665</b>	<b>24.879</b>	<b>169.450</b>	<b>147.757</b>	<b>21.693</b>	<b>258.146</b>	<b>226.993</b>	<b>31.153</b>	<b>3,28</b>	<b>3,45</b>	<b>2,14</b>
201810	59.640	55.045	4.595	59.422	54.610	4.812	158.512	138.655	19.857	193.969	169.399	24.570	186.886	162.875	24.011	243.774	213.455	30.319	3,26	3,42	2,10
201811	58.538	53.893	4.645	57.561	52.883	4.678	174.040	151.944	22.096	189.566	165.465	24.101	204.408	178.071	26.337	228.841	199.865	28.976	3,30	3,47	2,12
<b>201812</b>	<b>58.325</b>	53.533	4.792	<b>56.434</b>	<b>51.837</b>	<b>4.597</b>	<b>185.853</b>	<b>161.931</b>	<b>23.922</b>	<b>185.853</b>	<b>161.931</b>	<b>23.922</b>	<b>216.873</b>	188.800	28.073	<b>216.873</b>	188.800	28.073	<b>3,36</b>	3,55	2,12
201901	59.158	54.126	5.032	56.082	51.506	4.576	17.051	14.534	2.517	187.827	163.558	24.269	19.921	17.119	2.802	207.621	180.109	27.512	3,40	3,60	2,12
201902	56.779	52.065	4.714	56.205	51.612	4.593	32.510	27.885	4.625	187.793	163.183	24.610	39.710	34.086	5.624	206.071	178.329	27.742	3,42	3,63	2,11
201903	53.224	48.679	4.545	56.320	51.710	4.610	46.477	39.948	6.529	185.504	160.947	24.557	59.233	51.141	8.092	202.884	175.349	27.535	3,48	3,69	2,12
201904	53.004	48.285	4.719	56.435	51.799	4.636	59.889	51.370	8.519	181.770	157.174	24.596	74.408	64.212	10.196	197.900	170.790	27.110	3,57	3,79	2,15
201905	53.434	48.755	4.679	56.626	51.948	4.677	74.107	63.703	10.404	181.934	157.266	24.668	89.667	77.213	12.454	196.057	168.989	27.068	3,60	3,82	2,17
201906	52.457	47.806	4.651	56.751	52.038	4.713	84.866	72.953	11.913	177.403	153.119	24.284	102.489	88.225	14.264	194.172	167.222	26.950	3,67	3,90	2,21
201907	52.609	47.820	4.789	56.554	51.828	4.726	100.233	86.350	13.883	175.762	151.637	24.125	119.090	102.645	16.445	197.514	170.221	27.293	3,64	3,86	2,21
201908	52.976	48.216	4.760	56.092	51.368	4.724	114.165	98.428	15.737	172.493	148.674	23.819	133.745	115.147	18.598	196.361	169.178	27.183	3,65	3,88	2,22
<b>201909</b>	<b>54.662</b>	<b>49.809</b>	<b>4.853</b>	<b>55.612</b>	<b>50.886</b>	<b>4.726</b>	<b>127.917</b>	<b>110.282</b>	<b>17.635</b>	<b>171.603</b>	<b>147.808</b>	<b>23.795</b>	<b>146.640</b>	<b>126.013</b>	<b>20.627</b>	<b>194.063</b>	<b>167.056</b>	<b>27.007</b>	<b>3,65</b>	<b>3,88</b>	<b>2,23</b>

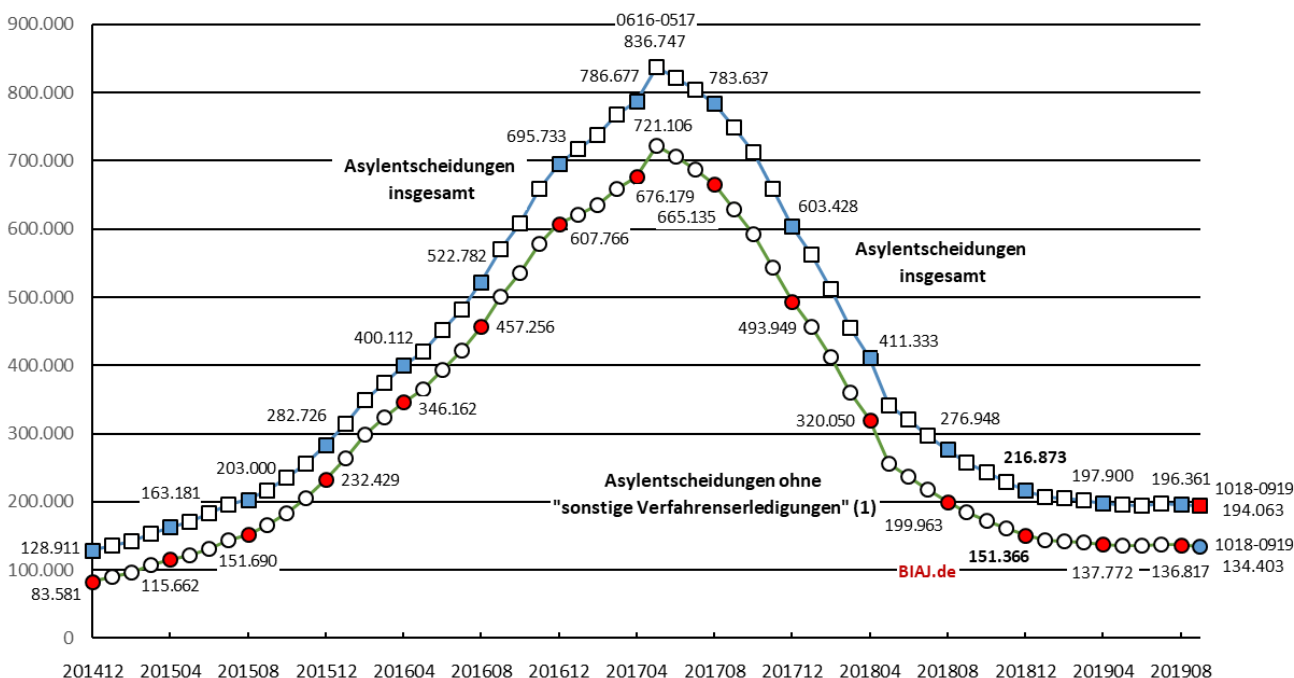
\* näherungsweise berechnet mit Hilfe der sogenannten Umschlagsformel: jahresdurchschnittlicher Bestand anhängiger Anträge mal 12 dividiert durch die Hälfte der Summe aus gestellten und entschiedenen Asylanträgen (z.B. Oktober 2018 bis September 2019: 55.612 (Spalte 4) mal 12 Monate dividiert durch die Hälfte der Summe aus 171.603 (Spalte 10) und 194.063 (Spalte 16) gleich 3,65 Monate

\*\* berechnet aus jeweils 12 Monatsdurchschnittsbeständen, die jeweils aus dem Monatsendbestand des Vormonats und dem Monatsendbestand des Berichtsmonats ermittelt werden (Mittelwert).

Quelle: Bundesamt für Migration und Flüchtlinge (BAMF), Asylgeschäftsstatistik, monatlich bis 12/2018, Aktuelle Zahlen zu Asyl ab 01/2019, monatlich; eigene Berechnungen (BIAJ)

**Asylentscheidungen (Erst- und Folgeanträge), darunter ohne "sonstige Verfahrenserledigungen" (1)**  
 gleitende 12-Monatssumme - Dezember 2014 (Januar-Dezember 2014) bis September 2019 (Oktober 2018 - September 2019)

Abb. 1

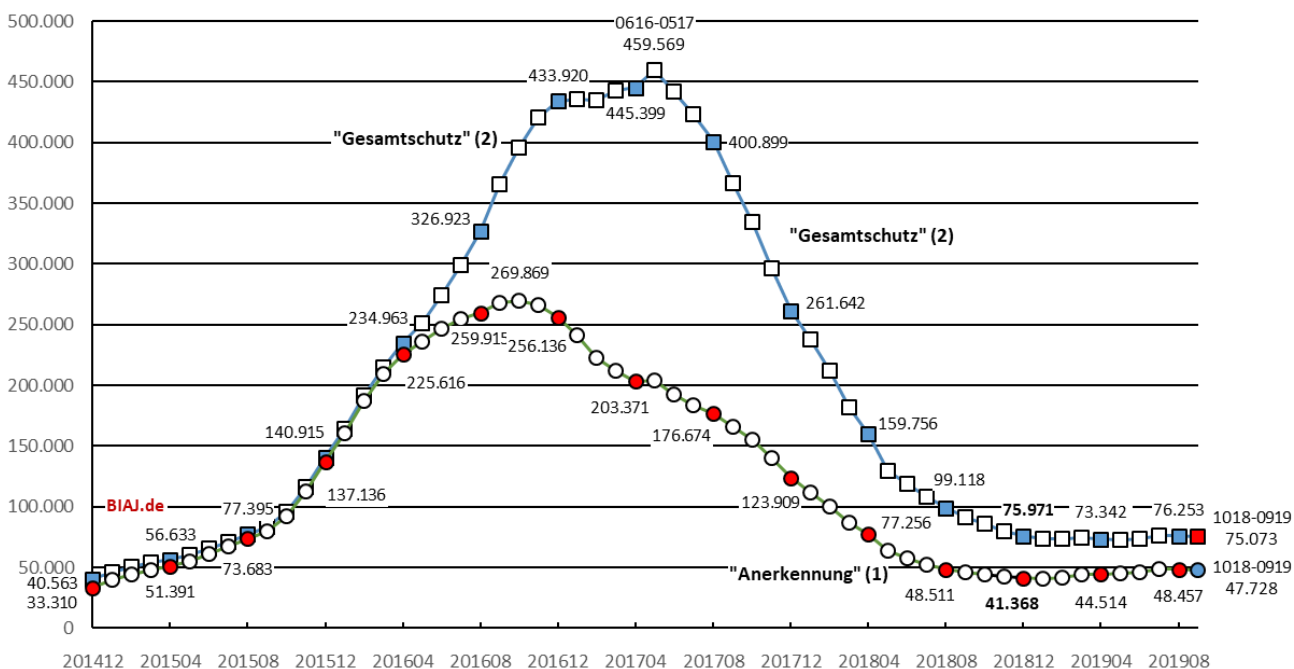


(1) Auf Basis der Asylentscheidungen ohne "sonstige Verfahrenserledigungen" können "bereinigte Gesamtschutzquoten" und "bereinigte Anerkennungsquoten" berechnet werden. Zu den "sonstigen Verfahrenserledigungen" ("formelle Entscheidungen") gehören hauptsächlich Entscheidungen nach dem Dublin-Verfahren, weil ein anderer Mitgliedstaat zuständig ist, Verfahrenseinstellungen wegen Antragsrücknahme seitens der Antragstellenden und Entscheidungen im Folgeantragsverfahren, dass kein weiteres Asylverfahren durchgeführt wird.

Bremer Institut für Arbeitsmarktforschung und Jugendberufshilfe (BIAJ.de)

**"Anerkennung" (1) und "Gesamtschutz" (2)**  
 gleitende 12-Monatssumme - Dezember 2014 (Januar-Dezember 2014) bis September 2019 (Oktober 2018 - September 2019)

Abb. 2

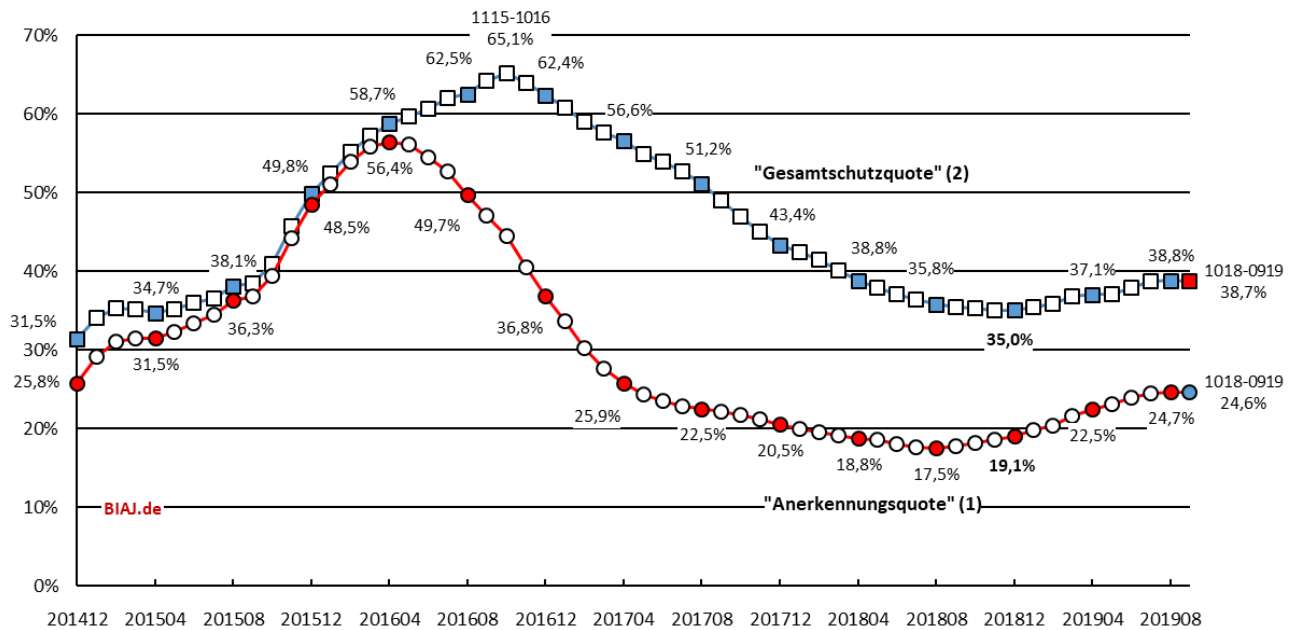


(1) Summe der Fälle, in denen die Rechtsstellung als Flüchtling (gem. Art. 16 a GG und § 3 Abs. 1 AsylG) zugesprochen wurde  
 (2) Summe der Fälle, in denen die Rechtsstellung als Flüchtling (gem. Art. 16 a GG und § 3 Abs. 1 AsylG) zugesprochen wurde, der Fälle, in denen subsidiärer Schutz gem. § 4 Abs. 1 AsylG (ehemals AsylVG) gewährt wurde, und der Fälle, in denen ein Abschiebungsverbot gem. § 60 Abs. 5 oder 7 AufenthG festgestellt wurde

Bremer Institut für Arbeitsmarktforschung und Jugendberufshilfe (BIAJ.de)

**"Anerkennungsquote" (1) und "Gesamtschutzquote" (2)**  
 gleitender 12-Monatsdurchschnitt - Dezember 2014 (Januar-Dezember 2014) bis September 2019 (Oktober 2018 - September 2019)

Abb. 3



(1) Anteil der Summe der Fälle, in denen die Rechtsstellung als Flüchtling (gem. Art. 16 a GG und § 3 Abs. 1 AsylG) zugesprochen wurde, an den Asylentscheidungen (Erst- und Folgeanträge) insgesamt (in Prozent) = "Anerkennungsquote" (Berechnungsmethode in der Studie der Universität Konstanz; PVS, 58. Jg., 1/2017)

(2) Anteil der Summe der Fälle, in denen die Rechtsstellung als Flüchtling (gem. Art. 16 a GG und § 3 Abs. 1 AsylG) zugesprochen wurde, der Fälle, in denen subsidiärer Schutz gem. § 4 Abs. 1 AsylG (ehemals AsylVG) gewährt wurde, und der Fälle, in denen ein Abschiebungsverbot gem. § 60 Abs. 5 oder 7 AufenthG festgestellt wurde, an den Asylentscheidungen (Erst- und Folgeanträge) insgesamt (in Prozent) = "Gesamtschutzquote"

Bremer Institut für Arbeitsmarktforschung und Jugendberufshilfe (BIAJ.de)

In **Abbildung 3** ist die Entwicklung der "Gesamtschutzquote" (Tabelle 1, Spalte 11) und der "Anerkennungsquote"<sup>3</sup> bezogen auf die 12-Monatssumme der Asylentscheidungen insgesamt (**Abbildung 1** und Tabelle 1, Spalte 2) dargestellt. Die bis auf extrem geringe 17,5 Prozent gesunkene Anerkennungsquote (in den 12 Monaten von September 2017 bis August 2018) ist bis August 2019 (von September 2018 bis August 2019) auf weiterhin geringe 24,7 Prozent gestiegen und im **September 2019 (von Oktober 2018 bis September 2019)** leicht auf **24,6 Prozent** gesunken.

Die sogenannte "**bereinigte Gesamtschutzquote**" („positive Asylentscheidungen“ in Tabelle 1, Spalte 10 bezogen auf die Asylentscheidungen ohne die "sonstigen Verfahrenserledigungen" in **Abbildung 1** bzw. in Tabelle 1, Spalte 2 minus Spalte 15) ist in **Abbildung 3** **nicht** dargestellt. Sie kann aus den in den **Abbildungen 1** und **2** bzw. **Tabelle 1** (Spalten 2, 15 und 10) genannten Daten leicht berechnet werden. In den 12 Monaten von Oktober 2018 bis September 2019 betrug die nach September 2018 gestiegene „bereinigte Gesamtschutzquote“ 55,9 Prozent (75.073 von 194.063 minus 59.660). Im Jahr 2018 betrug die „bereinigte Gesamtschutzquote“ 50,2 Prozent. (2017: 53,0 Prozent; 2016: 71,4 Prozent). Das Maximum der „bereinigten Gesamtschutzquote“ betrug im hier betrachteten Zeitraum 73,9 Prozent in den 12 Monaten von November 2015 bis Oktober 2016. ■

Weitere **BIAJ-Informationen zum Thema BAMF (Migration, Flüchtlinge, Asyl)** hier:

[http://biaj.de/component/tortags/tag/bamf\\_migration\\_fluechtlinge\\_asyl.html](http://biaj.de/component/tortags/tag/bamf_migration_fluechtlinge_asyl.html)

<sup>3</sup> In den Tabellen nicht genannt. Die in der **Abbildung** dargestellte „Anerkennungsquote“ ergibt sich aus den in der **Tabelle 1**, Spalte 4 genannten positiven Entscheidungen (nur die „Rechtsstellung als Flüchtling“) und den in **Tabelle 1**, Spalte 2 genannten Entscheidungen insgesamt.