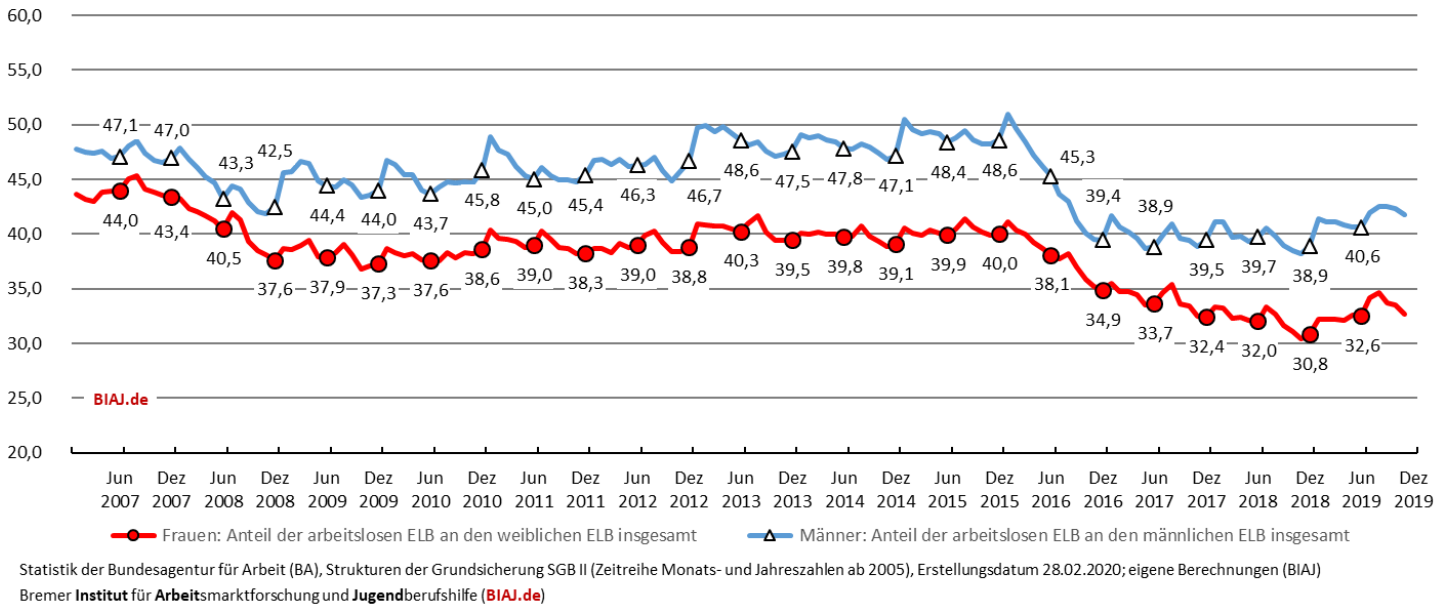


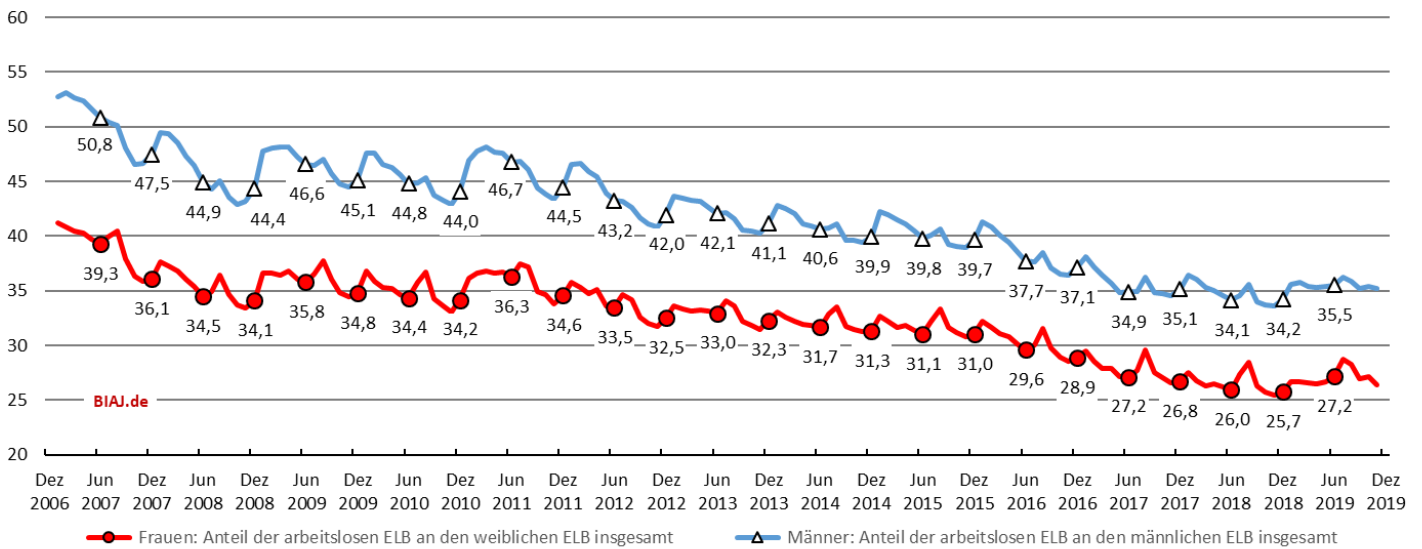
Erwerbsfähige Leistungsberechtigte (ELB): Anteil der arbeitslosen ELB an den ELB insgesamt - Frauen, Männer (in Prozent)
Saarland - Januar 2007 bis November 2019 (nach einer Wartezeit von drei Monaten revidierte Daten)

Abb. 11
SL



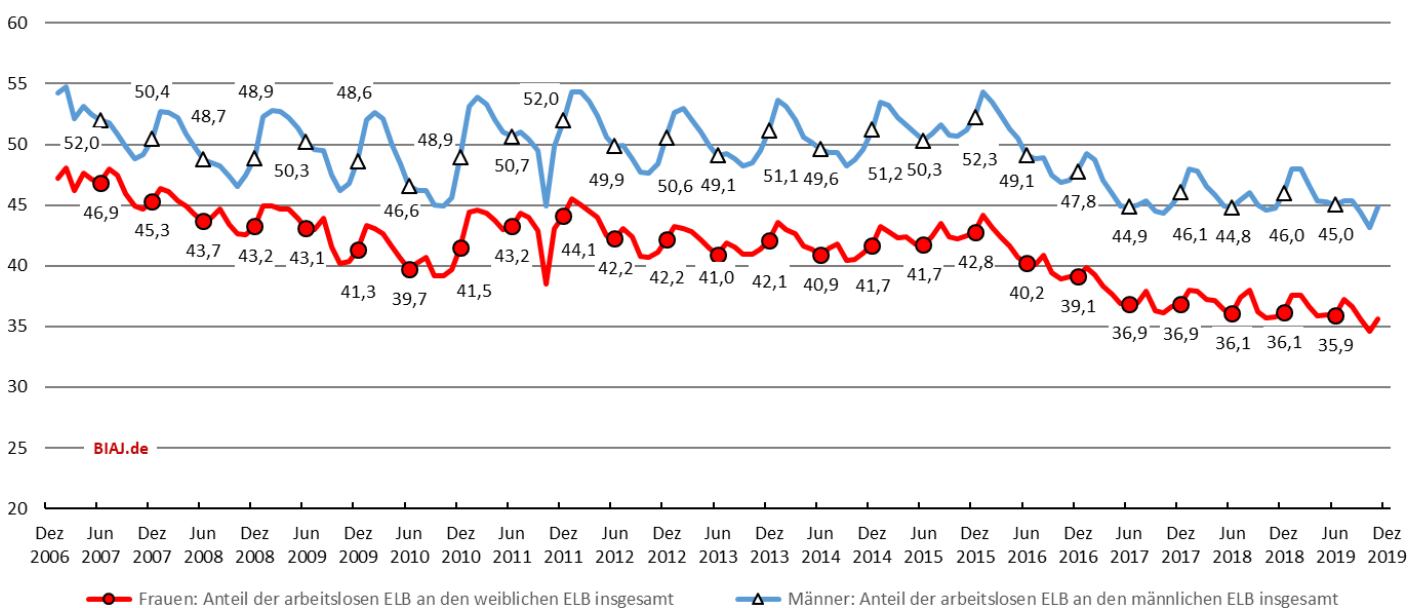
Erwerbsfähige Leistungsberechtigte (ELB): Anteil der arbeitslosen ELB an den ELB insgesamt - Frauen, Männer (in Prozent)
Berlin - Januar 2007 bis November 2019 (nach einer Wartezeit von drei Monaten revidierte Daten)

Abb. 12
BE



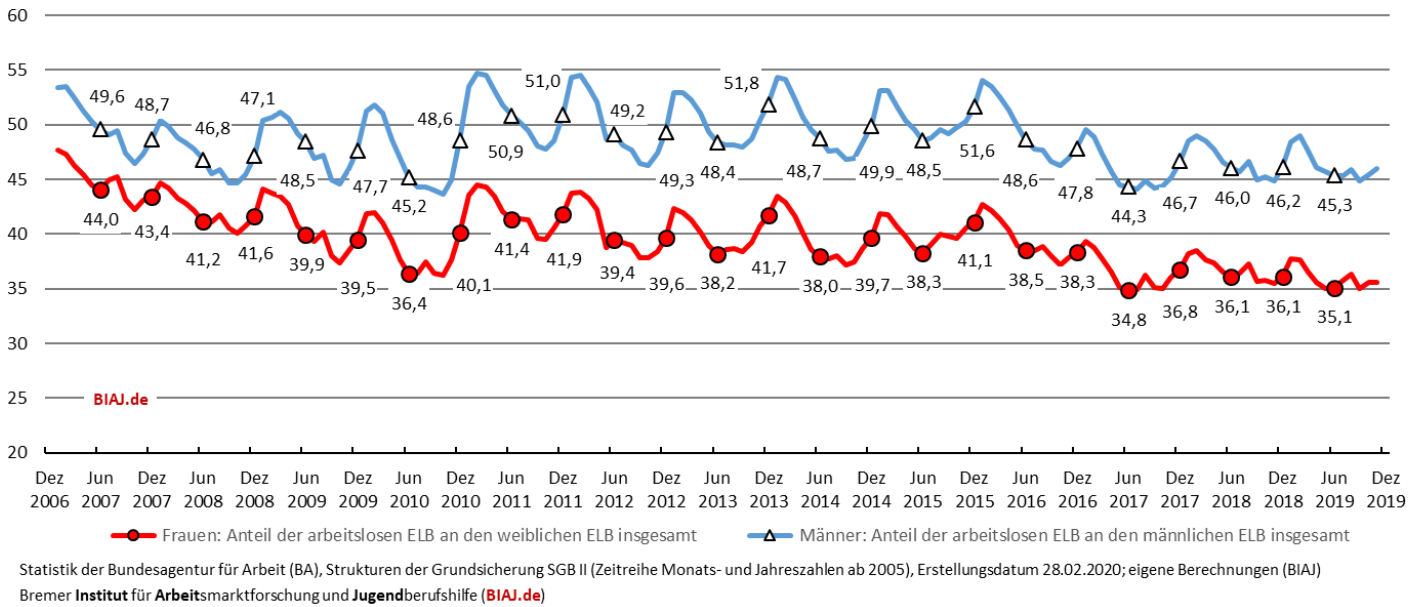
Erwerbsfähige Leistungsberechtigte (ELB): Anteil der arbeitslosen ELB an den ELB insgesamt - Frauen, Männer (in Prozent)
Brandenburg - Januar 2007 bis November 2019 (nach einer Wartezeit von drei Monaten revidierte Daten)

Abb. 13
BB



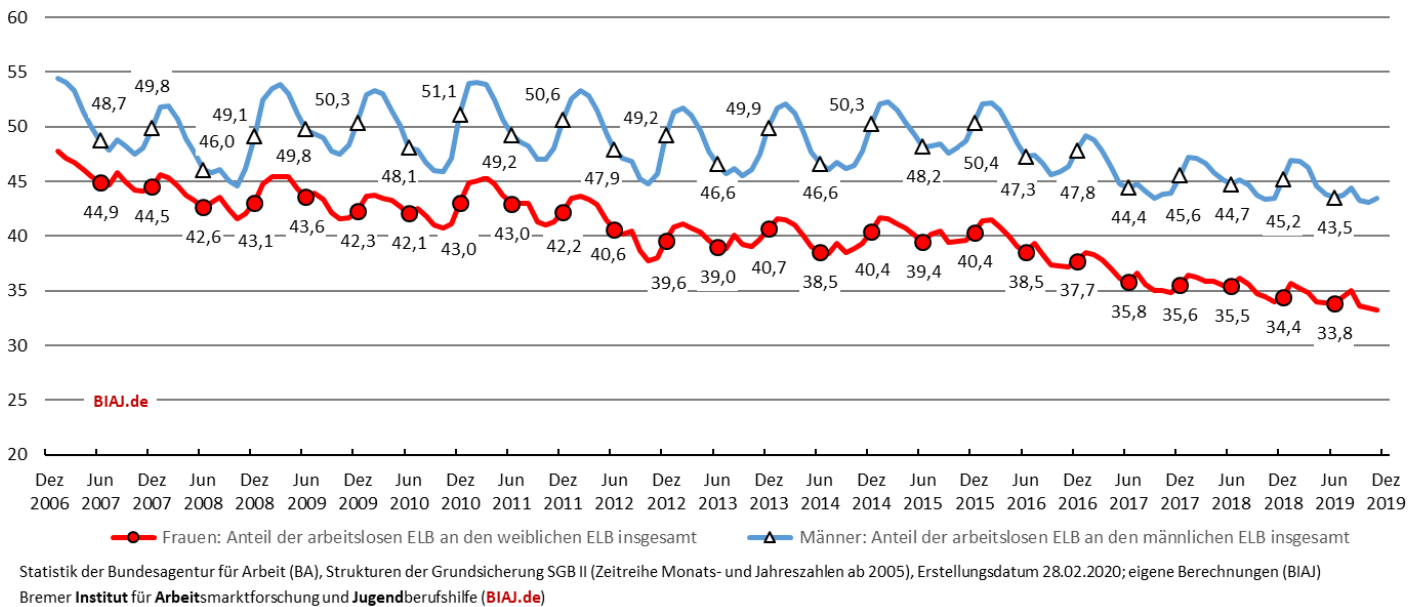
Erwerbsfähige Leistungsberechtigte (ELB): Anteil der arbeitslosen ELB an den ELB insgesamt - Frauen, Männer (in Prozent)
Mecklenburg-Vorpommern - Januar 2007 bis November 2019 (nach einer Wartezeit von drei Monaten revidierte Daten)

Abb. 14
MV



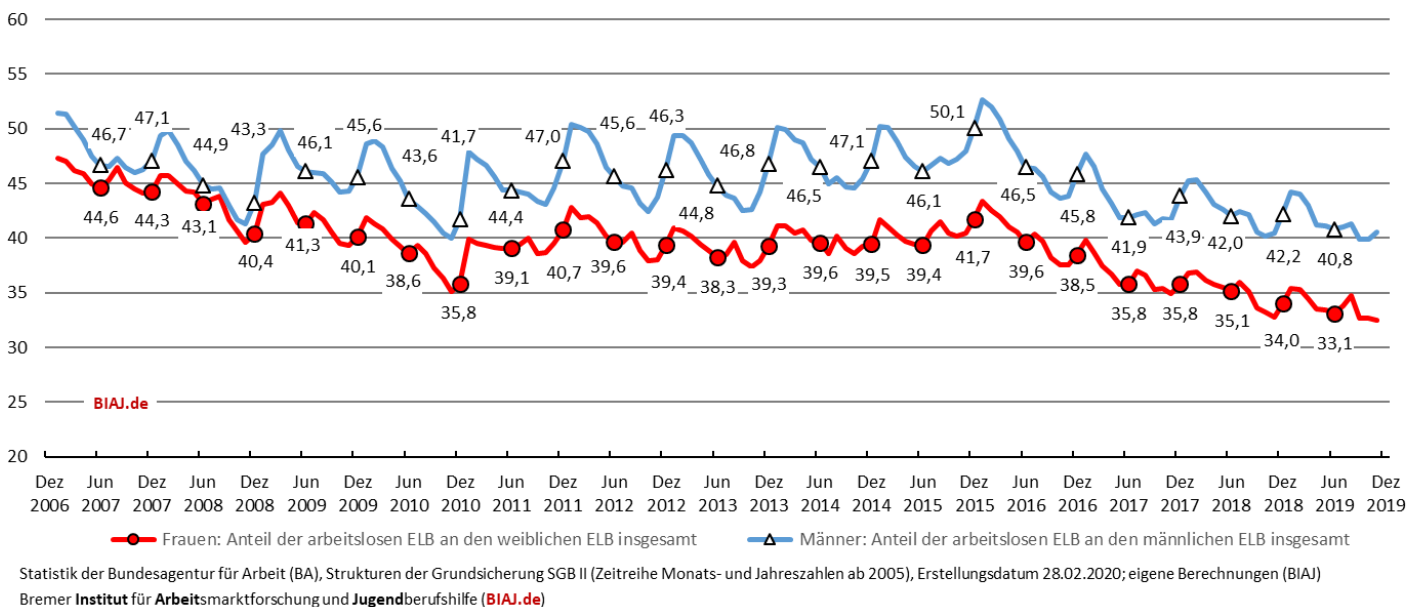
Erwerbsfähige Leistungsberechtigte (ELB): Anteil der arbeitslosen ELB an den ELB insgesamt - Frauen, Männer (in Prozent)
Sachsen - Januar 2007 bis November 2019 (nach einer Wartezeit von drei Monaten revidierte Daten)

Abb. 15
SN



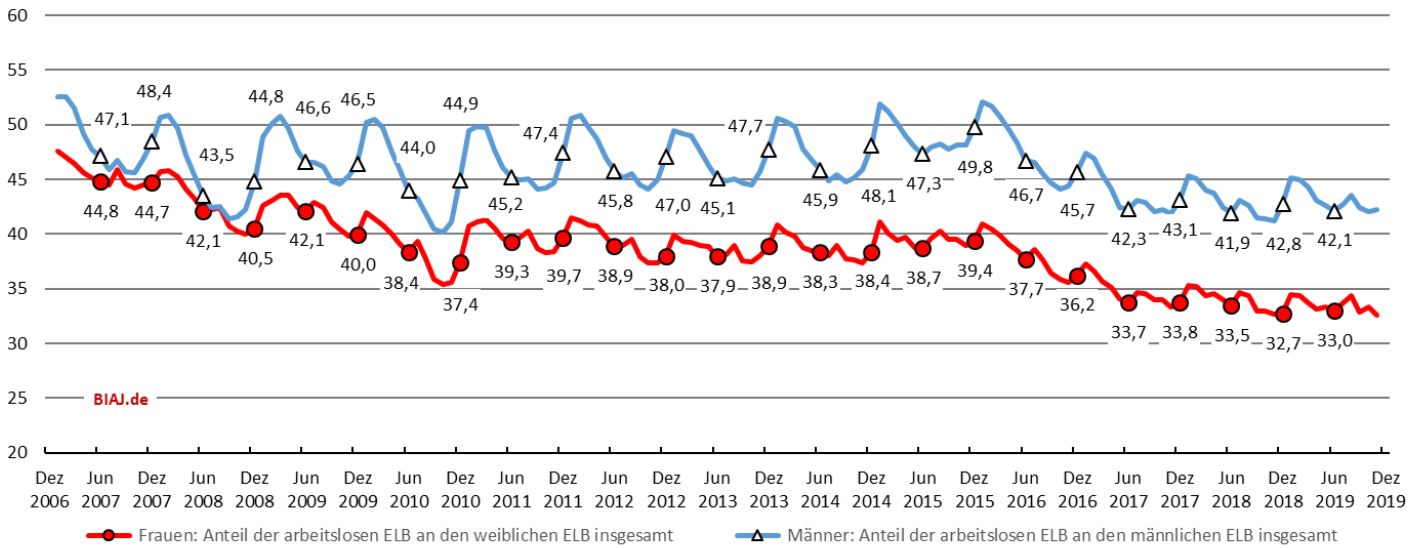
Erwerbsfähige Leistungsberechtigte (ELB): Anteil der arbeitslosen ELB an den ELB insgesamt - Frauen, Männer (in Prozent)
Sachsen-Anhalt - Januar 2007 bis November 2019 (nach einer Wartezeit von drei Monaten revidierte Daten)

Abb. 16
ST



Erwerbsfähige Leistungsberechtigte (ELB): Anteil der arbeitslosen ELB an den ELB insgesamt - Frauen, Männer (in Prozent)
Thüringen - Januar 2007 bis November 2019 (nach einer Wartezeit von drei Monaten revidierte Daten)

Abb. 17
TH



Statistik der Bundesagentur für Arbeit (BA), Strukturen der Grundsicherung SGB II (Zeitreihe Monats- und Jahreszahlen ab 2005), Erstellungsdatum 28.02.2020; eigene Berechnungen (BIAJ)
 Bremer Institut für Arbeitsmarktforschung und Jugendberufshilfe (BIAJ.de)

Veränderung des Anteils der arbeitslosen ELB (Frauen, Männer) an den ELB insgesamt (Frauen, Männer) von Dezember 2015 bis Dezember 2018 (vor der BRH-Prüfung*)

BIAJ-Tabelle

	Erwerbsfähige Leistungsberechtigte (ELB) - Frauen (F)										Erwerbsfähige Leistungsberechtigte (ELB) - Männer (M)									
	Frauen: ELB insgesamt (ELB_F)				dar. Arbeitslose ELB (ELB_ALO_F)						Männer: ELB insgesamt (ELB_M)				dar. Arbeitslose ELB (ELB_ALO_M)					
	Dez 2015	Dez 2018	Veränderung Dez 15 - Dez 18		Dez 2015	Dez 2018	Veränderung Dez 15 - Dez 18		von ELB_F in Prozent		Dez 2015	Dez 2018	Veränderung Dez 15 - Dez 18		Dez 2015	Dez 2018	Veränderung Dez 15 - Dez 18		von ELB_M in Prozent	
1	2	3	4	5	6	7	8	9	10	11	12	13	14	15	16	17	18	19	20	
DE	2.174.510	2.005.989	-168.521	-7,7	821.988	633.115	-188.873	-23,0	37,8	31,6	2.069.181	1.973.881	-95.300	-4,6	977.341	792.718	-184.623	-18,9	47,2	40,2
SH	77.675	73.702	-3.973	-5,1	28.115	21.808	-6.307	-22,4	36,2	29,6	75.829	75.313	-516	-0,7	36.367	28.880	-7.487	-20,6	48,0	38,3
HH	65.914	64.923	-991	-1,5	20.393	17.058	-3.335	-16,4	30,9	26,3	63.612	63.342	-270	-0,4	26.825	23.141	-3.684	-13,7	42,2	36,5
HB	34.952	34.451	-501	-1,4	13.082	11.308	-1.774	-13,6	37,4	32,8	33.983	34.023	40	+0,1	16.198	14.545	-1.653	-10,2	47,7	42,8
HB_S	27.241	27.606	365	+1,3	9.891	9.082	-809	-8,2	36,3	32,9	26.298	27.195	897	+3,4	12.050	11.576	-474	-3,9	45,8	42,6
BHV	7.711	6.845	-866	-11,2	3.191	2.226	-965	-30,2	41,4	32,5	7.685	6.828	-857	-11,2	4.148	2.969	-1.179	-28,4	54,0	43,5
NI	206.953	197.878	-9.075	-4,4	75.079	62.029	-13.050	-17,4	36,3	31,3	191.575	191.144	-431	-0,2	89.376	77.603	-11.773	-13,2	46,7	40,6
NW	590.844	573.111	-17.733	-3,0	241.887	198.254	-43.633	-18,0	40,9	34,6	559.555	554.597	-4.958	-0,9	279.878	237.215	-42.663	-15,2	50,0	42,8
HE	149.186	143.624	-5.562	-3,7	53.776	43.201	-10.575	-19,7	36,0	30,1	136.345	137.585	1.240	+0,9	58.900	50.296	-8.604	-14,6	43,2	36,6
RP	80.975	78.782	-2.193	-2,7	30.906	24.828	-6.078	-19,7	38,2	31,5	74.315	75.820	1.505	+2,0	35.254	29.749	-5.505	-15,6	47,4	39,2
BW	161.395	156.284	-5.111	-3,2	57.412	43.935	-13.477	-23,5	35,6	28,1	142.157	146.367	4.210	+3,0	63.573	53.022	-10.551	-16,6	44,7	36,2
BY	158.031	146.169	-11.862	-7,5	54.746	41.153	-13.593	-24,8	34,6	28,2	137.211	136.132	-1.079	-0,8	61.793	49.643	-12.150	-19,7	45,0	36,5
SL	29.173	29.215	42	+0,1	11.680	9.002	-2.678	-22,9	40,0	30,8	29.265	30.598	1.333	+4,6	14.222	11.904	-2.318	-16,3	48,6	38,9
BE	195.446	173.153	-22.293	-11,4	60.679	44.586	-16.093	-26,5	31,0	25,7	203.793	180.750	-23.043	-11,3	80.824	61.811	-19.013	-23,5	39,7	34,2
BB	81.141	63.612	-17.529	-21,6	34.721	22.983	-11.738	-33,8	42,8	36,1	82.767	67.288	-15.479	-18,7	43.268	30.937	-12.331	-28,5	52,3	46,0
MV	61.076	47.989	-13.087	-21,4	25.087	17.330	-7.757	-30,9	41,1	36,1	63.585	51.338	-12.247	-19,3	32.837	23.698	-9.139	-27,8	51,6	46,2
SN	128.875	99.705	-29.170	-22,6	52.018	34.271	-17.747	-34,1	40,4	34,4	126.550	103.120	-23.430	-18,5	63.729	46.590	-17.139	-26,9	50,4	45,2
ST	92.833	75.107	-17.726	-19,1	38.749	25.566	-13.183	-34,0	41,7	34,0	92.079	78.094	-13.985	-15,2	46.140	32.987	-13.153	-28,5	50,1	42,2
TH	60.041	48.284	-11.757	-19,6	23.658	15.803	-7.855	-33,2	39,4	32,7	56.560	48.370	-8.190	-14,5	28.157	20.697	-7.460	-26,5	49,8	42,8
Maximum Länder				+0,1				-13,6	42,8	36,1				+4,6				-10,2	52,3	46,2
Minimum Länder				-22,6				-34,1	30,9	25,7				-19,3				-28,5	39,7	34,2

* <http://www.biaj.de/archiv-materialien/1208-bundesrechnungshof-pruefung-des-arbeitsmarktstatus-von-erwerbsfaehigen-leistungsberechtigten-abbildungen.html> und <https://www.bundesrechnungshof.de/de/veroeffentlichungen/produkte/pruefungsmittelungen/2020/2020-pm-arbeitsmarktstatus-von-erwerbsfaehigen-leistungsberechtigten-bei-den-gemeinsamen-einrichtungen>

Die Abschließende Prüfungsmitteilung wurde erst am 06. März 2020 veröffentlicht - siehe BRH-Link zur Kurzfassung und von dort zur Langfassung!

Quelle: Statistik der Bundesagentur für Arbeit (BA), Strukturen der Grundsicherung SGB II (Zeitreihe Monats- und Jahreszahlen ab 2005), Erstellungsdatum 28.02.2020; eigene Berechnungen (BIAJ)

Hinweis vom 06.03.2020: Der BRH hat heute die Abschließende Prüfungsmitteilung ("Abschließende Mitteilung an das Bundesministerium für Arbeit und Soziales über die Prüfung des Arbeitsmarktstatus von erwerbsfähigen Leistungsberechtigten bei den gemeinsamen Einrichtungen") veröffentlicht:

<https://www.bundesrechnungshof.de/de/veroeffentlichungen/produkte/pruefungsmittelungen/2020/2020-pm-arbeitsmarktstatus-von-erwerbsfaehigen-leistungsberechtigten-bei-den-gemeinsamen> (Kurzfassung - und von dort auch zur Langfassung)

Bremen, 06. März 2020

Paul M. Schröder, BIAJ (<http://biaj.de/>)

eMail: [institut-arbeit-jugend\(at\)t-online.de](mailto:institut-arbeit-jugend(at)t-online.de)