

BIAJ-Materialien

BAMF-Asylentscheidungen und Asylanträge 2014 bis Februar 2021 (Tabellen und **Abbildungen**)

(**BIAJ**) Vom Bundesamt für Migration und Flüchtlinge (BAMF) wurden im **Januar und Februar 2021** insgesamt **23.171** Asylanträge (darunter 19.432 Erstanträge) **entschieden**, 5.933 (20,4 Prozent) weniger als im Januar und Februar 2020. (4.828 bzw. 19,9 Prozent weniger Erstanträge; Spalte 2 in Tabelle 1, Seite 2 und Spalten 13 und 14 in Tabelle 2, Seite 3) **Gestellt** wurden im **Januar und Februar 2021** insgesamt **31.063** Asylanträge (darunter lediglich 17.299 Erstanträge und 13.764 Folgeanträge), 3.799 (19,9 Prozent) mehr Asylanträge **als in den ersten zwei Monaten 2020 – 6.133 (26,2 Prozent) weniger Asylerstanträge und 9.932 (259,2 Prozent) (!) mehr Asylfolgeanträge**. (Spalte 7 und 8 in Tabelle 2, Seite 3)

Im Januar und Februar 2021 **waren „3.743 der Asylerstantragstellenden (21,6%) in Deutschland geborene Kinder im Alter von unter einem Jahr**. Ohne diese in Deutschland geborenen Kinder unter einem Jahr wurden damit insgesamt 13.556 Erstanträge gestellt.“ (Januar-Februar 2020: 4.782 bzw. 20,4 Prozent der 23.432 Asylerstanträge)¹

10.008 (43,2 Prozent) der 23.171 Entscheidungen im **Januar und Februar 2021** waren „**positive Entscheidungen**“, darunter **4.991** Anerkennungen der Rechtsstellung als Flüchtling gemäß Artikel 16a Grundgesetz (GG) und § 3 Absatz 1 Asylgesetz (AsylG). (Spalten 3 und 9 in Tabelle 1) In den ersten zwei Monaten 2020 betrug der Anteil „positiver Entscheidungen“ 38,1 Prozent (11.092 von 29.104). (Spalten 1, 9 und 11 in Tabelle 1)

Die Zahl der **anhängigen Verfahren** („noch nicht vom Bundesamt entschieden“) stieg im Februar 2021 trotz der geringen Zahl gestellter Asylanträge um 6.146 (10,2 Prozent), von 60.437 Ende Januar 2021 auf 66.583 Ende Februar 2021, den höchsten Stand nach Ende Dezember 2017. (Spalte 1 in Tabelle 2, Seite 3) ■

In den letzten **12 Monaten, von März 2020 bis Februar 2021**, wurden vom BAMF **139.138 Asylanträge entschieden** (darunter 118.319 Erstanträge). (Spalten 16 und 17 in Tabelle 2 und Abbildung 1 auf Seite 4) Von den insgesamt 139.138 Asylentscheidungen in den 12 Monaten von März 2020 bis Februar 2021 waren 61.386 (44,1 Prozent) „positive Entscheidungen“. (Spalten 10 und 11 in Tabelle 1 und Abbildungen 2 und 3 auf Seite 4 und 5) Von den 61.385 „positiven Entscheidungen“ waren lediglich **36.041 Anerkennungen der Rechtsstellung als Flüchtling gemäß Artikel 16a Grundgesetz (GG) und § 3 Absatz 1 Asylgesetz (AsylG)**. (Spalten 2, 4 und 10 in Tabelle 1 und Abbildung 2 auf Seite 4) Die anderen 25.345 „positiven Entscheidungen“ in den 12 Monaten von März 2020 bis Februar 2021 entfielen auf die Gewährung von lediglich „**subsidiärem Schutz**“ gemäß § 4 Absatz 1 AsylG (19.597) und die **Feststellung eines Abschiebungsverbots** gemäß § 60 Abs. 5 oder 7 Aufenthaltsgesetz (AufenthG) (5.748). (Spalten 6 und 8 in Tabelle 1)

Gestellt wurden in den 12 Monaten von **März 2020 bis Februar 2021** insgesamt **125.969** Asylanträge (darunter 96.448 Erstanträge). (Spalten 10 und 11 in Tabelle 2). Die 12-Monatssumme gestellter Asylanträge (125.969) lag von März 2020 bis Februar 2021 **84,8 Prozent (705.092) unter dem Maximum in den 12 Monaten von Oktober 2015 bis September 2016 (831.061)**. Die gleitende 12-Monatssumme gestellter **Asylerstanträge** (96.448) lag von März 2020 bis Februar 2021 **88,1 Prozent (713.739) unter dem Maximum in den 12 Monaten von Oktober 2015 bis September 2016 (810.187 Erstanträge)**.

Die vom BIAJ **näherungsweise berechnete durchschnittliche Bearbeitungsdauer** der beim BAMF gestellten Asylanträge betrug im 12-Monatszeitraum von März 2020 bis Februar 2021 4,59 Monate (Erstanträge 4,95 Monate). (Spalten 19 und 20 in Tabelle 2) ■

Anmerkung: In den 12 Monaten von März 2020 bis Februar 2021 wurden **rechnerisch 13.169 mehr Asylanträge entschieden (139.138) als neu gestellt (125.969)**. Die Zahl der **anhängigen Verfahren** („noch nicht vom Bundesamt entschieden“) ist dagegen **um 7.473 gestiegen**, von 59.110 Ende Februar 2020 auf 66.583 Ende Februar 2021. (Spalten 16, 10 und 1 in Tabelle 2) Bei Betrachtung der **Asylerstanträge** stellt sich dies wie folgt dar: In den 12 Monaten von März 2020 bis Februar 2021 wurden rechnerisch **21.871 mehr Erstanträge entschieden (118.319) als neu gestellt (96.448)**. Die Zahl **anhängigen Erstverfahren** ist dagegen **lediglich um 7.556 gesunken**, von 53.570 Ende Februar 2020 auf 46.014 Ende Februar 2021. (Spalten 17, 11 und 2 in Tabelle 2) ■

Bremen, 15. März 2021

Verfasser: Paul M. Schröder

BIAJ (<http://biaj.de/>)

eMail: institut-arbeit-jugend(at)t-online.de

Tabellen Seite 2 und 3

Abbildungen Seite 4 und 5

¹ BAMF, Aktuelle Zahlen, Ausgabe: Februar 2021 und Februar 2020, Seite 3 von 17

Entscheidungen des BAMF (Bundesamt für Migration und Flüchtlinge) über Asylanträge (Jahresfortschrittswerte Januar bis Berichtsmonat und gleitende Jahressummen)

Tab. 1

| Monats- ende | Entscheidungen über Asylanträge insgesamt | | davon Rechtsstellung als Flüchtling gem. Art.16a GG und § 3 Abs.1 AsylG | | subsidärer Schutz gem. § 4 Abs.1 AsylG | | Abschiebungs- verbot gem. § 60 Abs.5 oder 7 AufenthG | | positive Entscheidungen über Asylanträge insgesamt (Sp.3+5+7 bzw. Sp.4+6+8) | | | Ablehnungen (unbegründet bzw. offensichtlich unbegründet) | | sonstige Verfahrens- erledigungen | | negative Entscheidungen einschließlich sonstige Verfahrenserledigungen (Sp.12+15 bzw. Sp.13+15) | | |
|--|---|-----------------|---|-----------------|--|-----------------|---|-----------------|---|-----------------|------------------|--|-----------------|---|-----------------|--|-----------------|------------------|
| | Jan. bis Monat | gleitend. JS | Jan. bis Monat | gleitend. JS | Jan. bis Monat | gleitend. JS | Jan. bis Monat | gleitend. JS | Jan. bis Monat | gleitend. JS | Sp.10 v. Sp.2 | Jan. bis Monat | gleitend. JS | Jan. bis Monat | gleitend. JS | Jan. bis Monat | gleitend. JS | Sp.17 v. Sp.2 |
| | - 1 - | - 2 - | - 3 - | - 4 - | - 5 - | - 6 - | - 7 - | - 8 - | - 9 - | - 10 - | - 11 - | - 12 - | - 13 - | - 14 - | - 15 - | - 16 - | - 17 - | - 18 - |
| 201412 | 128.911 | 128.911 | 33.310 | 33.310 | 5.174 | 5.174 | 2.079 | 2.079 | 40.563 | 40.563 | 31,5% | 43.018 | 43.018 | 45.330 | 45.330 | 88.348 | 88.348 | 68,5% |
| 201512 | 282.726 | 282.726 | 137.136 | 137.136 | 1.707 | 1.707 | 2.072 | 2.072 | 140.915 | 140.915 | 49,8% | 91.514 | 91.514 | 50.297 | 50.297 | 141.811 | 141.811 | 50,2% |
| 201612 | 695.733 | 695.733 | 256.136 | 256.136 | 153.700 | 153.700 | 24.084 | 24.084 | 433.920 | 433.920 | 62,4% | 173.846 | 173.846 | 87.967 | 87.967 | 261.813 | 261.813 | 37,6% |
| 201712 | 603.428 | 603.428 | 123.909 | 123.909 | 98.074 | 98.074 | 39.659 | 39.659 | 261.642 | 261.642 | 43,4% | 232.307 | 232.307 | 109.479 | 109.479 | 341.786 | 341.786 | 56,6% |
| 201812 | 216.873 | 216.873 | 41.368 | 41.368 | 25.055 | 25.055 | 9.548 | 9.548 | 75.971 | 75.971 | 35,0% | 75.395 | 75.395 | 65.507 | 65.507 | 140.902 | 140.902 | 65,0% |
| 201902 | 39.710 | 206.071 | 8.670 | 41.986 | 4.657 | 23.947 | 1.236 | 7.893 | 14.563 | 73.826 | 35,8% | 12.844 | 68.875 | 12.303 | 63.370 | 25.147 | 132.245 | 64,2% |
| 201903 | 59.233 | 202.884 | 14.038 | 43.969 | 6.380 | 23.256 | 2.039 | 7.539 | 22.457 | 74.764 | 36,9% | 18.547 | 66.477 | 18.229 | 61.643 | 36.776 | 128.120 | 63,1% |
| 201904 | 74.408 | 197.900 | 17.866 | 44.514 | 7.182 | 21.598 | 2.655 | 7.230 | 27.703 | 73.342 | 37,1% | 23.254 | 64.430 | 23.451 | 60.128 | 46.705 | 124.558 | 62,9% |
| 201905 | 89.667 | 196.057 | 21.446 | 45.243 | 7.873 | 20.420 | 3.150 | 7.026 | 32.469 | 72.689 | 37,1% | 27.895 | 63.298 | 29.303 | 60.070 | 57.198 | 123.368 | 62,9% |
| 201906 | 102.489 | 194.172 | 24.497 | 46.432 | 9.254 | 20.225 | 3.490 | 6.873 | 37.241 | 73.530 | 37,9% | 31.421 | 61.618 | 33.827 | 59.024 | 65.248 | 120.642 | 62,1% |
| 201907 | 119.090 | 197.514 | 28.546 | 48.410 | 11.855 | 21.368 | 3.872 | 6.781 | 44.273 | 76.559 | 38,8% | 35.718 | 61.555 | 39.099 | 59.400 | 74.817 | 120.955 | 61,2% |
| 201908 | 133.745 | 196.361 | 32.032 | 48.457 | 13.628 | 21.184 | 4.280 | 6.612 | 49.940 | 76.253 | 38,8% | 39.789 | 60.564 | 44.016 | 59.544 | 83.805 | 120.108 | 61,2% |
| 201909 | 146.640 | 194.063 | 35.102 | 47.728 | 15.191 | 20.891 | 4.691 | 6.454 | 54.984 | 75.073 | 38,7% | 43.497 | 59.330 | 48.159 | 59.660 | 91.656 | 118.990 | 61,3% |
| 201910 | 159.087 | 189.074 | 38.148 | 46.056 | 16.625 | 20.184 | 5.071 | 6.162 | 59.844 | 72.402 | 38,3% | 46.951 | 57.043 | 52.292 | 59.629 | 99.243 | 116.672 | 61,7% |
| 201911 | 172.629 | 185.094 | 41.795 | 44.948 | 18.202 | 19.704 | 5.534 | 5.997 | 65.531 | 70.649 | 38,2% | 50.786 | 54.794 | 56.312 | 59.651 | 107.098 | 114.445 | 61,8% |
| 201912 | 183.954 | 183.954 | 45.053 | 45.053 | 19.419 | 19.419 | 5.857 | 5.857 | 70.329 | 70.329 | 38,2% | 54.034 | 54.034 | 59.591 | 59.591 | 113.625 | 113.625 | 61,8% |
| 202001 | 15.487 | 179.520 | 3.696 | 44.310 | 1.754 | 18.783 | 515 | 5.721 | 5.965 | 68.814 | 38,3% | 4.585 | 52.133 | 4.937 | 58.573 | 9.522 | 110.706 | 61,7% |
| 202002 | 29.104 | 173.348 | 6.768 | 43.151 | 3.364 | 18.126 | 960 | 5.581 | 11.092 | 66.858 | 38,6% | 8.908 | 50.098 | 9.104 | 56.392 | 18.012 | 106.490 | 61,4% |
| 202003 | 42.242 | 166.963 | 10.442 | 41.457 | 4.858 | 17.897 | 1.382 | 5.200 | 16.682 | 64.554 | 38,7% | 12.693 | 48.180 | 12.867 | 54.229 | 25.560 | 102.409 | 61,3% |
| 202004 | 47.576 | 157.122 | 12.726 | 39.913 | 5.130 | 17.367 | 1.511 | 4.713 | 19.367 | 61.993 | 39,5% | 14.202 | 44.982 | 14.007 | 50.147 | 28.209 | 95.129 | 60,5% |
| 202005 | 64.366 | 158.653 | 15.919 | 39.526 | 7.230 | 18.776 | 2.225 | 4.932 | 25.374 | 63.234 | 39,9% | 20.801 | 46.940 | 18.191 | 48.479 | 38.992 | 95.419 | 60,1% |
| 202006 | 78.976 | 160.441 | 19.748 | 40.304 | 9.106 | 19.271 | 2.828 | 5.195 | 31.682 | 64.770 | 40,4% | 26.208 | 48.821 | 21.086 | 46.850 | 47.294 | 95.671 | 59,6% |
| 202007 | 91.988 | 156.852 | 23.177 | 39.684 | 10.787 | 18.351 | 3.383 | 5.368 | 37.347 | 63.403 | 40,4% | 30.855 | 49.171 | 23.786 | 44.278 | 54.641 | 93.449 | 59,6% |
| 202008 | 102.262 | 152.471 | 26.003 | 39.024 | 12.267 | 18.058 | 3.816 | 5.393 | 42.086 | 62.475 | 41,0% | 33.877 | 48.122 | 26.299 | 41.874 | 60.176 | 89.996 | 59,0% |
| 202009 | 112.821 | 150.135 | 29.031 | 38.982 | 13.910 | 18.138 | 4.265 | 5.431 | 47.206 | 62.551 | 41,7% | 37.032 | 47.569 | 28.583 | 40.015 | 65.615 | 87.584 | 58,3% |
| 202010 | 123.894 | 148.761 | 32.137 | 39.042 | 15.746 | 18.540 | 4.733 | 5.519 | 52.616 | 63.101 | 42,4% | 40.235 | 47.318 | 31.043 | 38.342 | 71.278 | 85.660 | 57,6% |
| 202011 | 135.584 | 146.909 | 35.116 | 38.374 | 17.729 | 18.946 | 5.295 | 5.618 | 58.140 | 62.938 | 42,8% | 43.780 | 47.028 | 33.664 | 36.943 | 77.444 | 83.971 | 57,2% |
| 202012 | 145.071 | 145.071 | 37.818 | 37.818 | 18.950 | 18.950 | 5.702 | 5.702 | 62.470 | 62.470 | 43,1% | 46.586 | 46.586 | 36.015 | 36.015 | 82.601 | 82.601 | 56,9% |
| 202101 | 10.828 | 140.412 | 2.490 | 36.612 | 1.787 | 18.983 | 476 | 5.663 | 4.753 | 61.258 | 43,6% | 3.084 | 45.085 | 2.991 | 34.069 | 6.075 | 79.154 | 56,4% |
| 202102 | 23.171 | 139.138 | 4.991 | 36.041 | 4.011 | 19.597 | 1.006 | 5.748 | 10.008 | 61.386 | 44,1% | 6.748 | 44.426 | 6.415 | 33.326 | 13.163 | 77.752 | 55,9% |
| Vorjahresvergleich: Januar-Februar 2020 und 2021 | | | | | | | | | | | | | | | | | | |
| 01-0220 | 29.104 | | 6.768 | | 3.364 | | 960 | | 11.092 | 38,1% | v.Sp.1 | 8.908 | | 9.104 | | 18.012 | 61,9% | v.Sp.1 |
| 01-0221 | 23.171 | | 4.991 | | 4.011 | | 1.006 | | 10.008 | 43,2% | v.Sp.1 | 6.748 | | 6.415 | | 13.163 | 56,8% | v.Sp.1 |
| Veränderung | -5.933 | | -1.777 | | +647 | | +46 | | -1.084 | | | -2.160 | | -2.689 | | -4.849 | | |
| | -20,4% | | -26,3% | | +19,2% | | 4,8% | | -9,8% | | | -24,2% | | -29,5% | | -26,9% | | |

Bearbeitung von beim BAMF gestellten Asylanträgen: anhängige Verfahren, gestellte Anträge, Entscheidungen, Bearbeitungsdauer*

Tab. 2

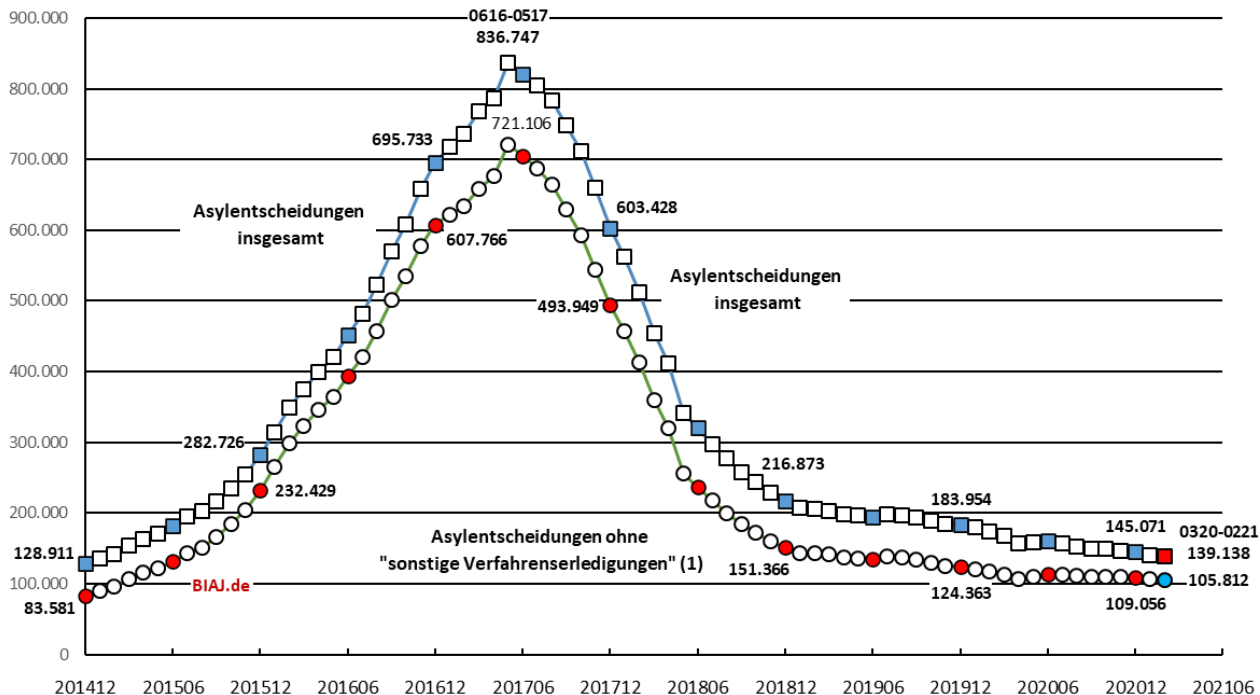
| Monats- ende | anhängige Verfahren | | | | | | gestellte Asylanträge | | | | | | Entscheidungen | | | | | | Bearbeitungsdauer* | | |
|-----------------|------------------------------------|------------------------------------|----------------------------|------------------------------------|------------------------------------|----------------------------|------------------------------------|------------------------------------|----------------------------|-------------------------------------|-------------------------------------|-----------------------------|-------------------------------------|-------------------------------------|-----------------------------|-------------------------------------|-------------------------------------|-----------------------------|-------------------------------------|-------------------------------------|-----------------------------|
| | am Monatsende | | | im Jahresdurchschnitt** | | | Januar bis Berichtsmonat | | | gleitende Jahressumme | | | Januar bis Berichtsmonat | | | gleitende Jahressumme | | | 12-Monatsdurchschnitt in Monaten | | |
| | Anträge ins- gesamt - 1 - | davon Erst- anträge - 2 - | Folge- anträge - 3 - | Anträge ins- gesamt - 4 - | davon Erst- anträge - 5 - | Folge- anträge - 6 - | Anträge ins- gesamt - 7 - | davon Erst- anträge - 8 - | Folge- anträge - 9 - | Anträge ins- gesamt - 10 - | davon Erst- anträge - 11 - | Folge- anträge - 12 - | Anträge ins- gesamt - 13 - | davon Erst- anträge - 14 - | Folge- anträge - 15 - | Anträge ins- gesamt - 16 - | davon Erst- anträge - 17 - | Folge- anträge - 18 - | Anträge ins- gesamt - 19 - | davon Erst- anträge - 20 - | Folge- anträge - 21 - |
| 201312 | 95.743 | 86.694 | 9.049 | . | . | . | 127.023 | 109.580 | 17.443 | 127.023 | 109.580 | 17.443 | 80.978 | 67.989 | 12.989 | 80.978 | 67.989 | 12.989 | . | . | . |
| 201412 | 169.166 | 150.257 | 18.909 | 122.836 | 110.600 | 12.236 | 202.834 | 173.072 | 29.762 | 202.834 | 173.072 | 29.762 | 128.911 | 108.190 | 20.721 | 128.911 | 108.190 | 20.721 | 8,89 | 9,44 | 5,82 |
| 201512 | 364.664 | 337.331 | 27.333 | 251.483 | 227.866 | 23.617 | 476.649 | 441.899 | 34.750 | 476.649 | 441.899 | 34.750 | 282.726 | 253.434 | 29.292 | 282.726 | 253.434 | 29.292 | 7,95 | 7,86 | 8,85 |
| 201612 | 433.719 | 417.076 | 16.643 | 472.656 | 453.038 | 19.618 | 745.545 | 722.370 | 23.175 | 745.545 | 722.370 | 23.175 | 695.733 | 657.990 | 37.743 | 695.733 | 657.990 | 37.743 | 7,87 | 7,88 | 7,73 |
| 201712 | 68.245 | 62.766 | 5.479 | 191.443 | 181.333 | 10.110 | 222.683 | 198.317 | 24.366 | 222.683 | 198.317 | 24.366 | 603.428 | 564.181 | 39.247 | 603.428 | 564.181 | 39.247 | 5,56 | 5,71 | 3,81 |
| 201812 | 58.325 | 53.533 | 4.792 | 56.434 | 51.837 | 4.597 | 185.853 | 161.931 | 23.922 | 185.853 | 161.931 | 23.922 | 216.873 | 188.800 | 28.073 | 216.873 | 188.800 | 28.073 | 3,36 | 3,55 | 2,12 |
| 201902 | 56.779 | 52.065 | 4.714 | 56.205 | 51.612 | 4.593 | 32.510 | 27.885 | 4.625 | 187.793 | 163.183 | 24.610 | 39.710 | 34.086 | 5.624 | 206.071 | 178.329 | 27.742 | 3,42 | 3,63 | 2,11 |
| 201903 | 53.224 | 48.679 | 4.545 | 56.320 | 51.710 | 4.610 | 46.477 | 39.948 | 6.529 | 185.504 | 160.947 | 24.557 | 59.233 | 51.141 | 8.092 | 202.884 | 175.349 | 27.535 | 3,48 | 3,69 | 2,12 |
| 201904 | 53.004 | 48.285 | 4.719 | 56.435 | 51.799 | 4.636 | 59.889 | 51.370 | 8.519 | 181.770 | 157.174 | 24.596 | 74.408 | 64.212 | 10.196 | 197.900 | 170.790 | 27.110 | 3,57 | 3,79 | 2,15 |
| 201905 | 53.434 | 48.755 | 4.679 | 56.626 | 51.948 | 4.677 | 74.107 | 63.703 | 10.404 | 181.934 | 157.266 | 24.668 | 89.667 | 77.213 | 12.454 | 196.057 | 168.989 | 27.068 | 3,60 | 3,82 | 2,17 |
| 201906 | 52.457 | 47.806 | 4.651 | 56.751 | 52.038 | 4.713 | 84.866 | 72.953 | 11.913 | 177.403 | 153.119 | 24.284 | 102.489 | 88.225 | 14.264 | 194.172 | 167.222 | 26.950 | 3,67 | 3,90 | 2,21 |
| 201907 | 52.609 | 47.820 | 4.789 | 56.554 | 51.828 | 4.726 | 100.233 | 86.350 | 13.883 | 175.762 | 151.637 | 24.125 | 119.090 | 102.645 | 16.445 | 197.514 | 170.221 | 27.293 | 3,64 | 3,86 | 2,21 |
| 201908 | 52.976 | 48.216 | 4.760 | 56.092 | 51.368 | 4.724 | 114.165 | 98.428 | 15.737 | 172.493 | 148.674 | 23.819 | 133.745 | 115.147 | 18.598 | 196.361 | 169.178 | 27.183 | 3,65 | 3,88 | 2,22 |
| 201909 | 54.662 | 49.809 | 4.853 | 55.612 | 50.886 | 4.726 | 127.917 | 110.282 | 17.635 | 171.603 | 147.808 | 23.795 | 146.640 | 126.013 | 20.627 | 194.063 | 167.056 | 27.007 | 3,65 | 3,88 | 2,23 |
| 201910 | 56.628 | 51.497 | 5.131 | 55.275 | 50.522 | 4.754 | 141.889 | 122.225 | 19.664 | 169.230 | 145.501 | 23.729 | 159.087 | 136.537 | 22.550 | 189.074 | 162.462 | 26.612 | 3,70 | 3,94 | 2,27 |
| 201911 | 56.958 | 51.598 | 5.360 | 55.084 | 50.278 | 4.806 | 155.056 | 133.324 | 21.732 | 166.869 | 143.311 | 23.558 | 172.629 | 148.035 | 24.594 | 185.094 | 158.764 | 26.330 | 3,76 | 3,99 | 2,31 |
| 201912 | 57.012 | 51.447 | 5.565 | 54.963 | 50.096 | 4.868 | 165.938 | 142.509 | 23.429 | 165.938 | 142.509 | 23.429 | 183.954 | 157.746 | 26.208 | 183.954 | 157.746 | 26.208 | 3,77 | 4,00 | 2,35 |
| 202001 | 58.277 | 52.826 | 5.451 | 54.872 | 49.954 | 4.917 | 14.187 | 12.212 | 1.975 | 163.074 | 140.187 | 22.887 | 15.487 | 12.889 | 2.598 | 179.520 | 153.516 | 26.004 | 3,84 | 4,08 | 2,41 |
| 202002 | 59.110 | 53.570 | 5.540 | 54.932 | 49.963 | 4.969 | 27.264 | 23.432 | 3.832 | 160.692 | 138.056 | 22.636 | 29.104 | 24.260 | 4.844 | 173.348 | 147.920 | 25.428 | 3,95 | 4,19 | 2,48 |
| 202003 | 56.223 | 51.297 | 4.926 | 55.154 | 50.135 | 5.019 | 36.402 | 31.528 | 4.874 | 155.863 | 134.089 | 21.774 | 42.242 | 35.458 | 6.784 | 166.963 | 142.063 | 24.900 | 4,10 | 4,36 | 2,58 |
| 202004 | 58.744 | 53.571 | 5.173 | 55.518 | 50.464 | 5.054 | 43.065 | 37.440 | 5.625 | 149.114 | 128.579 | 20.535 | 47.576 | 39.957 | 7.619 | 157.122 | 133.491 | 23.631 | 4,35 | 4,62 | 2,75 |
| 202005 | 49.232 | 44.765 | 4.467 | 55.582 | 50.518 | 5.064 | 48.318 | 41.886 | 6.432 | 140.149 | 120.692 | 19.457 | 64.366 | 54.622 | 9.744 | 158.653 | 135.155 | 23.498 | 4,46 | 4,74 | 2,83 |
| 202006 | 43.617 | 39.270 | 4.347 | 55.039 | 49.996 | 5.043 | 54.798 | 47.309 | 7.489 | 135.870 | 116.865 | 19.005 | 78.976 | 67.355 | 11.621 | 160.441 | 136.876 | 23.565 | 4,46 | 4,73 | 2,84 |
| 202007 | 42.731 | 38.225 | 4.506 | 54.259 | 49.241 | 5.018 | 64.790 | 55.756 | 9.034 | 130.495 | 111.915 | 18.580 | 91.988 | 78.429 | 13.559 | 156.852 | 133.530 | 23.322 | 4,53 | 4,81 | 2,87 |
| 202008 | 43.316 | 38.772 | 4.544 | 53.445 | 48.447 | 4.998 | 74.429 | 64.003 | 10.426 | 126.202 | 108.084 | 18.118 | 102.262 | 86.999 | 15.263 | 152.471 | 129.598 | 22.873 | 4,60 | 4,89 | 2,93 |
| 202009 | 45.370 | 40.700 | 4.670 | 52.655 | 47.674 | 4.981 | 86.158 | 74.173 | 11.985 | 124.179 | 106.400 | 17.779 | 112.821 | 95.918 | 16.903 | 150.135 | 127.651 | 22.484 | 4,61 | 4,89 | 2,97 |
| 202010 | 46.565 | 41.772 | 4.793 | 51.849 | 46.890 | 4.959 | 97.309 | 83.735 | 13.574 | 121.358 | 104.019 | 17.339 | 123.894 | 105.337 | 18.557 | 148.761 | 126.546 | 22.215 | 4,61 | 4,88 | 3,01 |
| 202011 | 47.588 | 42.760 | 4.828 | 51.039 | 46.116 | 4.923 | 108.884 | 93.758 | 15.126 | 119.766 | 102.943 | 16.823 | 135.584 | 115.209 | 20.375 | 146.909 | 124.920 | 21.989 | 4,59 | 4,86 | 3,04 |
| 202012 | 52.056 | 44.198 | 7.858 | 50.442 | 45.446 | 4.996 | 122.170 | 102.581 | 19.589 | 122.170 | 102.581 | 19.589 | 145.071 | 123.147 | 21.924 | 145.071 | 123.147 | 21.924 | 4,53 | 4,83 | 2,89 |
| 202101 | 60.437 | 46.192 | 14.245 | 50.326 | 44.867 | 5.458 | 14.448 | 8.524 | 5.924 | 122.431 | 98.893 | 23.538 | 10.828 | 9.097 | 1.731 | 140.412 | 119.355 | 21.057 | 4,60 | 4,93 | 2,94 |
| 202102 | 66.583 | 46.014 | 20.569 | 50.727 | 44.276 | 6.451 | 31.063 | 17.299 | 13.764 | 125.969 | 96.448 | 29.521 | 23.171 | 19.432 | 3.739 | 139.138 | 118.319 | 20.819 | 4,59 | 4,95 | 3,08 |

* näherungsweise berechnet mit Hilfe der sogenannten Umschlagsformel: jahresdurchschnittlicher Bestand anhängiger Anträge mal 12 dividiert durch die Hälfte der Summe aus gestellten und entschiedenen Asylanträgen (z.B. März 2020 bis Februar 2021: 50.727 (Sp. 4) mal 12 Monate dividiert durch die Hälfte der Summe aus 125.969 (Sp. 10) und 139.138 (Spalte 16) gleich 4,59 Monate (Sp. 19).

** berechnet aus jeweils 12 Monatsdurchschnittsbeständen, die jeweils aus dem Monatsendbestand des Vormonats und dem Monatsendbestand des Berichtsmonats ermittelt werden (Mittelwert).

Asylentscheidungen (Erst- und Folgeanträge), darunter ohne "sonstige Verfahrenserledigungen" (1)
gleitende 12-Monatssumme - Dezember 2014 (Januar-Dezember 2014) bis Februar 2021 (März 2020 - Februar 2021)

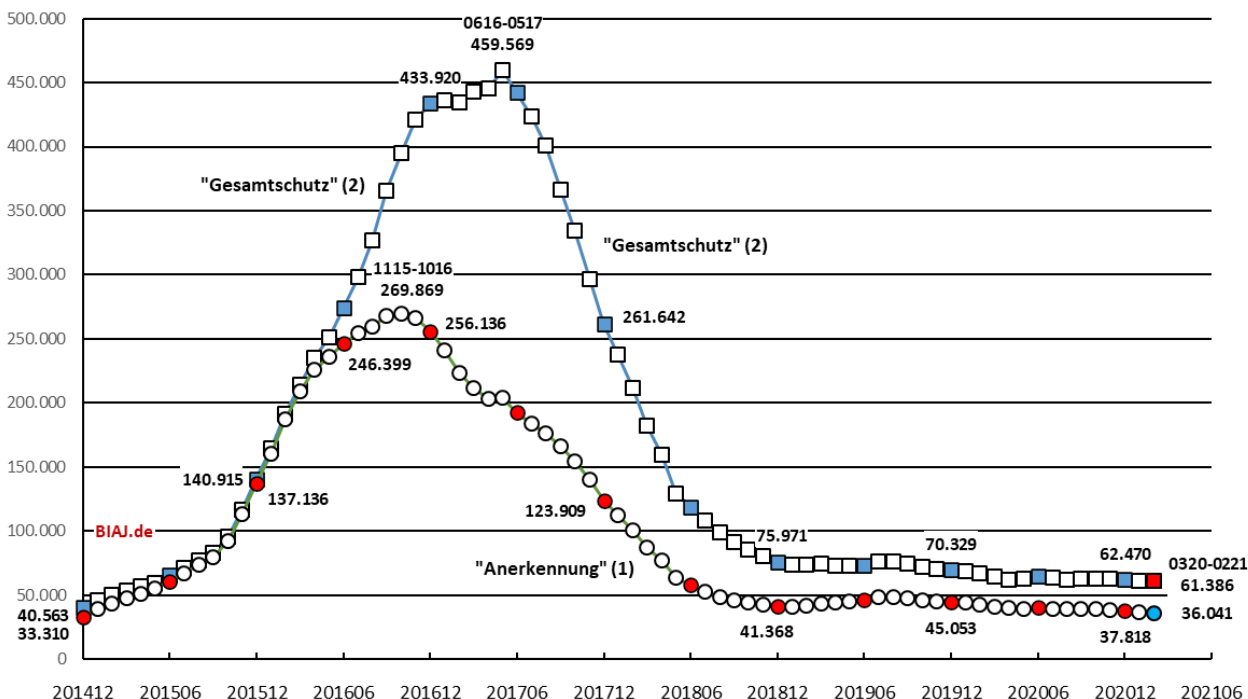
Abb. 1



(1) Auf Basis der Asylentscheidungen ohne "sonstige Verfahrenserledigungen" können "bereinigte Gesamtschutzquoten" und "bereinigte Anerkennungsquoten" berechnet werden. Zu den "sonstigen Verfahrenserledigungen" ("formelle Entscheidungen") gehören hauptsächlich Entscheidungen nach dem Dublin-Verfahren, weil ein anderer Mitgliedstaat zuständig ist, Verfahrenseinstellungen wegen Antragsrücknahme seitens der Antragstellenden und Entscheidungen im Folgeantragsverfahren, dass kein weiteres Asylverfahren durchgeführt wird.
 Bremer Institut für Arbeitsmarktforschung und Jugendberufshilfe (BIAJ.de)

"Anerkennung" (1) und "Gesamtschutz" (2)
gleitende 12-Monatssumme - Dezember 2014 (Januar-Dezember 2014) bis Februar 2021 (März 2020 - Februar 2021)

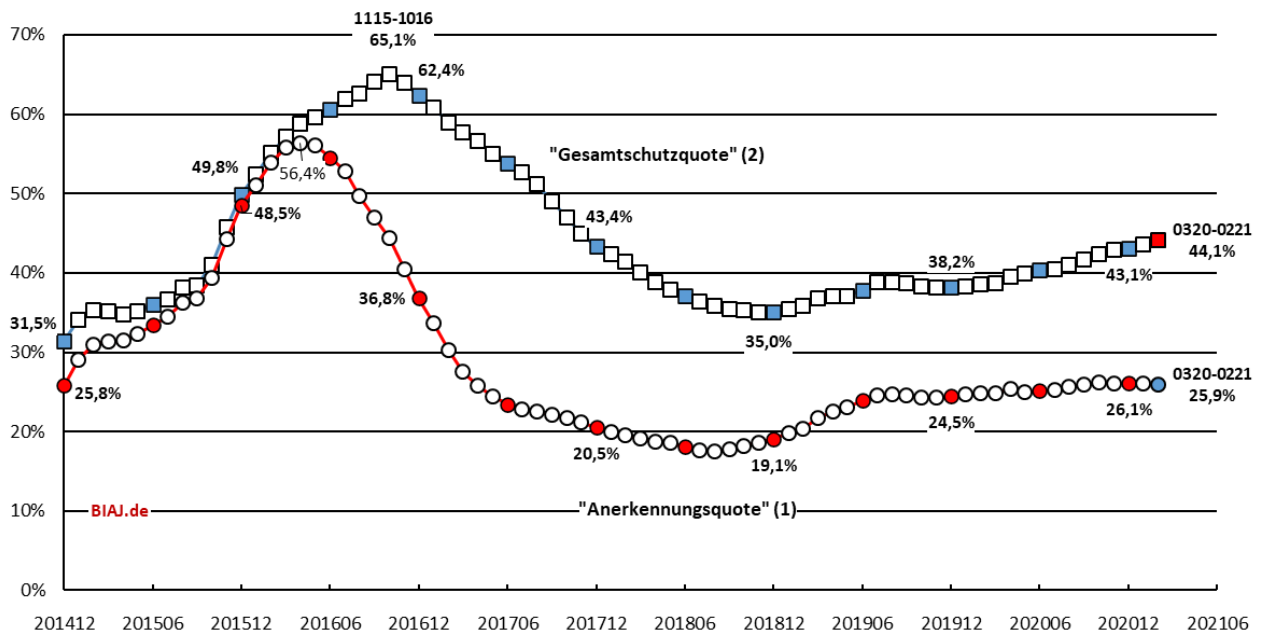
Abb. 2



(1) Summe der Fälle, in denen die Rechtsstellung als Flüchtling (gem. Art. 16 a GG und § 3 Abs. 1 AsylG) zugesprochen wurde
 (2) Summe der Fälle, in denen die Rechtsstellung als Flüchtling (gem. Art. 16 a GG und § 3 Abs. 1 AsylG) zugesprochen wurde, der Fälle, in denen subsidiärer Schutz gem. § 4 Abs. 1 AsylG (ehemals AsylVG) gewährt wurde, und der Fälle, in denen ein Abschiebungsverbot gem. § 60 Abs. 5 oder 7 AufenthG festgestellt wurde
 Bremer Institut für Arbeitsmarktforschung und Jugendberufshilfe (BIAJ.de)

"Anerkennungsquote" (1) und "Gesamtschutzquote" (2)
gleitender 12-Monatsdurchschnitt - Dezember 2014 (Januar-Dezember 2014) bis Februar 2021 (März 2020 - Februar 2021)

Abb. 3



- (1) Anteil der Summe der Fälle, in denen die Rechtsstellung als Flüchtling (gem. Art. 16 a GG und § 3 Abs. 1 AsylG) zugesprochen wurde, an den Asylentscheidungen (Erst- und Folgeanträge) insgesamt (in Prozent) = "Anerkennungsquote" (Berechnungsmethode in der Studie der Universität Konstanz; PVS, 58. Jg., 1/2017)
- (2) Anteil der Summe der Fälle, in denen die Rechtsstellung als Flüchtling (gem. Art. 16 a GG und § 3 Abs. 1 AsylG) zugesprochen wurde, der Fälle, in denen subsidiärer Schutz gem. § 4 Abs. 1 AsylG (ehemals AsylVG) gewährt wurde, und der Fälle, in denen ein Abschiebungsverbot gem. § 60 Abs. 5 oder 7 AufenthG festgestellt wurde, an den Asylentscheidungen (Erst- und Folgeanträge) insgesamt (in Prozent) = "Gesamtschutzquote"
- Bremer Institut für Arbeitsmarktforschung und Jugendberufshilfe (BIAJ.de)

In **Abbildung 3** ist die Entwicklung der "Gesamtschutzquote" (Tabelle 1, Spalte 11) und der "Anerkennungsquote"² bezogen auf die 12-Monatssumme der Asylentscheidungen insgesamt (**Abbildung 1** und Tabelle 1, Spalte 2) dargestellt. Die von 56,4 Prozent in den 12 Monaten von Mai 2015 bis April 2016 (12-Monatsmaximum) bis auf extrem geringe 17,5 Prozent gesunkene Anerkennungsquote (in den 12 Monaten von September 2017 bis August 2018) betrug im Februar 2021 (von März 2020 bis Februar 2021) 25,9 Prozent.

Die sogenannte "**bereinigte Gesamtschutzquote**" („positive Asylentscheidungen“ in Tabelle 1, Spalte 10 bezogen auf die Asylentscheidungen ohne die "sonstigen Verfahrenserledigungen" in **Abbildung 1** bzw. in Tabelle 1, Spalte 2 minus Spalte 15) ist in **Abbildung 3** **nicht** dargestellt. Sie kann aus den in den **Abbildungen 1** und **2** bzw. **Tabelle 1** (Spalten 2, 15 und 10) genannten Daten leicht berechnet werden. In den 12 Monaten von **März 2020 bis Februar 2021** betrug die „bereinigte Gesamtschutzquote“ **58,0 Prozent** (61.386 von 139.138 minus 33.326) – nach 71,4 Prozent in 2016, 53,0 Prozent in 2017, 50,2 Prozent in 2018, 56,6 Prozent in 2019 und 57,3 Prozent in 2020. Das Maximum der „bereinigten Gesamtschutzquote“ betrug im hier betrachteten Zeitraum 73,9 Prozent in den 12 Monaten von November 2015 bis Oktober 2016. ■

Weitere **BIAJ-Informationen** zum Thema **BAMF (Migration, Flüchtlinge, Asyl)** hier:

http://biaj.de/component/tortags/tag/bamf_migration_fluechtlinge_asyl.html

² In den Tabellen nicht genannt. Die in der **Abbildung** dargestellte „Anerkennungsquote“ ergibt sich aus den in der **Tabelle 1**, Spalte 4 genannten positiven Entscheidungen (nur die „Rechtsstellung als Flüchtling“) und den in **Tabelle 1**, Spalte 2 genannten Entscheidungen insgesamt.