

## **BIAJ-Materialien**

### **BAMF-Asylentscheidungen und Asylanträge 2014 bis Juli 2022** (Tabellen und **Abbildungen**)

**(BIAJ) Vorbemerkung:** Die Entwicklung der „**Anerkennungsquote**“ und der „**Gesamtzuschutzquote**“ driften seit Anfang 2022 immer weiter auseinander. Siehe dazu insbesondere die **Abbildung 3** (Seite 5) ■

Vom Bundesamt für Migration und Flüchtlinge (BAMF) wurden von **Januar bis Juli 2022** insgesamt **130.688** Asylanträge (darunter **111.434 Erstanträge**) **entschieden**, 39.469 (43,3 Prozent) **mehr** als von Januar bis Juli 2021. (51.142 bzw. 84,8 Prozent mehr Erstanträge und 11.673 bzw. 37,7 Prozent weniger Asylfolgeanträge; Spalte 2 in Tabelle 1, Seite 2 und Spalten 13 bis 15 in Tabelle 2, Seite 3) **Gestellt** wurden von **Januar bis Juli 2022** insgesamt **113.171** Asylanträge (davon **98.395 Erstanträge** und 14.776 Folgeanträge), 16.643 (17,2 Prozent) **mehr** Asylanträge **als von Januar bis Juli 2021** – **26.098 (36,1 Prozent) mehr Asylerstanträge** und 9.455 (39,0 Prozent) **weniger** Asylfolgeanträge. (Spalte 7 und 8 in Tabelle 2, Seite 3)

Von Januar bis Juli 2022 **waren „14.879 der Asylerstantragstellenden (15,1%) in Deutschland geborene Kinder im Alter von unter einem Jahr.“** (Januar-Juli 2021: 15.244 bzw. 21,1 Prozent der 72.297 Asylerstanträge)<sup>1</sup> Ohne diese 14.879 Deutschland geborenen Kinder unter einem Jahr wurden damit insgesamt 83.516 Erstanträge gestellt.

**71.255** (54,5 Prozent) der 130.688 Entscheidungen von **Januar bis Juli 2022** waren „**positive Entscheidungen**“, darunter **24.126** Anerkennungen der Rechtsstellung als Flüchtling gemäß Artikel 16a Grundgesetz (GG) und § 3 Absatz 1 Asylgesetz (AsylG). (Spalten 3 und 9 in Tabelle 1) Von Januar bis Juli 2021 betrug der Anteil „positiver Entscheidungen“ 36,4 Prozent (33.170 von 91.219). (Spalten 1, 9 und 11 in Tabelle 1)

Die Zahl der **anhängigen Verfahren** („noch nicht vom Bundesamt entschieden“) **sank im Juli 2022** um xxx4.815 (3,9 Prozent), von 105.521 Ende Juni 2022 **auf 101.452 Ende Juli 2022**. (Spalte 1 in Tabelle 2, Seite 3) ■

In den letzten **12 Monaten, von August 2021 bis Juli 2022**, wurden vom BAMF **189.423 Asylanträge entschieden** (darunter 158.527 Erstanträge). (Spalten 16 und 17 in Tabelle 2 und Abbildung 1 auf Seite 4) Von den insgesamt 189.423 Asylentscheidungen in den 12 Monaten von August 2021 bis Juli 2022 waren 97.933 (51,7 Prozent) „positive Entscheidungen“. (Spalten 10 und 11 in Tabelle 1 und Abbildungen 2 und 3 auf Seite 4 und 5) Von den 97.933 „positiven Entscheidungen“ waren **38.775 Anerkennungen der Rechtsstellung als Flüchtling gemäß Artikel 16a Grundgesetz** (GG) und § 3 Absatz 1 Asylgesetz (AsylG). (Spalten 2, 4 und 10 in Tabelle 1 und Abbildung 2 auf Seite 4) Die anderen 59.158 „positiven Entscheidungen“ in den 12 Monaten von August 2021 bis Juli 2022 entfielen auf die Gewährung von lediglich „**subsidiärem Schutz**“ gemäß § 4 Absatz 1 AsylG (43.893) und die **Feststellung eines Abschiebungsverbots** gemäß § 60 Abs. 5 oder 7 Aufenthaltsgesetz (AufenthG) (15.265). (Spalten 6 und 8 in Tabelle 1) **Gestellt** wurden in den 12 Monaten von **August 2021 bis Juli 2022** insgesamt **207.459** Asylanträge (darunter 174.331 Erstanträge). Im Vergleich zum Vorjahr (August 2020 bis Juli 2021) stieg die Zahl der im Verlauf von 12 Monaten gestellten Asylanträge insgesamt um 53.551 (34,8 Prozent) - die Zahl der gestellten Asylerstanträge stieg um 55.209 (46,3 Prozent), die der gestellten Asylfolgeanträge sank um 1.658 (4,8 Prozent). (Spalten 10 bis 12 in Tabelle 2). (bisheriges Maximum gestellter Asylanträge: 831.061 in den 12 Monaten von Oktober 2015 bis September 2016, darunter 810.187 Erstanträge).

Die vom BIAJ **näherungsweise berechnete durchschnittliche Bearbeitungsdauer** der beim BAMF gestellten Asylanträge betrug im 12-Monatszeitraum von August 2021 bis Juli 2022 **6,17 Monate (Erstanträge: 6,53 Monate)**, ein Jahr zuvor 4,46 Monate (Erstanträge: 5,04 Monate). (Spalten 19 und 20 in Tabelle 2) ■

**Anmerkung:** In den 12 Monaten von August 2021 bis Juli 2022 wurden **rechnerisch 18.036 weniger Asylanträge entschieden** (189.423) **als neu gestellt** (207.459). Die Zahl der **anhängigen Verfahren** („noch nicht vom Bundesamt entschieden“) ist dagegen **um 31.178** (44,4 Prozent) **gestiegen**, von 70.274 Ende Juli 2021 auf 101.452 Ende Juli 2022. (Spalten 16, 10 und 1 in Tabelle 2) **Die vermutete Erklärung:** Ein erheblicher Teil der Entscheidungen sind Entscheidungen („Formelle Entscheidungen“) über Asylanträge (Asylfolgeanträge), die in der Asylgeschäftsstatistik (ganz oder zum Teil) nicht als Asylanträge erfasst werden. ■

**Tabellen Seite 2 und 3**

**Abbildungen Seite 4 und 5**

Bremen, 13. August 2022

Verfasser: Paul M. Schröder

IAJ (<http://biaj.de/>)

eMail: institut-arbeit-jugend(at)t-online.de

<sup>1</sup> BAMF, Aktuelle Zahlen, Ausgabe: Juli 2022 und Juli 2021, Seite 3 von 17

Entscheidungen des BAMF (Bundesamt für Migration und Flüchtlinge) über Asylanträge (Jahresfortschrittwerte Januar bis Berichtsmonat und gleitende Jahressummen)

Tab. 1

Entscheidungen über Asylanträge insgesamt		davon																	
		Rechtsstellung als Flüchtling gem. Art.16a GG und § 3 Abs.1 AsylG		subsidiärer Schutz gem. § 4 Abs.1 AsylG		Abschiebungs- verbot gem. § 60 Abs.5 oder 7 AufenthG		positive Entscheidungen über Asylanträge insgesamt (Sp.3+5+7 bzw. Sp.4+6+8)			Ablehnungen (unbegründet bzw. offensichtlich unbegründet)		sonstige Verfahrens- erledigungen		negative Entscheidungen einschließlich sonstiger Verfahrenserledigungen (Sp.12+15 bzw. Sp.13+15)				
		Jan. bis Monat	gleitend. JS	Jan. bis Monat	gleitend. JS	Jan. bis Monat	gleitend. JS	Jan. bis Monat	gleitend. JS	Jan. bis Monat	gleitend. JS	Sp.10 v. Sp.2	Jan. bis Monat	gleitend. JS	Jan. bis Monat	gleitend. JS	Jan. bis Monat	gleitend. JS	Sp.17 v. Sp.2
	- 1 -	- 2 -	- 3 -	- 4 -	- 5 -	- 6 -	- 7 -	- 8 -	- 9 -	- 10 -	- 11 -	- 12 -	- 13 -	- 14 -	- 15 -	- 16 -	- 17 -	- 18 -	
201412	128.911	128.911	33.310	33.310	5.174	5.174	2.079	2.079	40.563	40.563	31,5%	43.018	43.018	45.330	45.330	88.348	88.348	68,5%	
201512	282.726	282.726	137.136	137.136	1.707	1.707	2.072	2.072	140.915	140.915	49,8%	91.514	91.514	50.297	50.297	141.811	141.811	50,2%	
201612	695.733	695.733	256.136	256.136	153.700	153.700	24.084	24.084	433.920	433.920	62,4%	173.846	173.846	87.967	87.967	261.813	261.813	37,6%	
201712	603.428	603.428	123.909	123.909	98.074	98.074	39.659	39.659	261.642	261.642	43,4%	232.307	232.307	109.479	109.479	341.786	341.786	56,6%	
201812	216.873	216.873	41.368	41.368	25.055	25.055	9.548	9.548	75.971	75.971	35,0%	75.395	75.395	65.507	65.507	140.902	140.902	65,0%	
201912	183.954	183.954	45.053	45.053	19.419	19.419	5.857	5.857	70.329	70.329	38,2%	54.034	54.034	59.591	59.591	113.625	113.625	61,8%	
202007	91.988	156.852	23.177	39.684	10.787	18.351	3.383	5.368	37.347	63.403	40,4%	30.855	49.171	23.786	44.278	54.641	93.449	59,6%	
202008	102.262	152.471	26.003	39.024	12.267	18.058	3.816	5.393	42.086	62.475	41,0%	33.877	48.122	26.299	41.874	60.176	89.996	59,0%	
202009	112.821	150.135	29.031	38.982	13.910	18.138	4.265	5.431	47.206	62.551	41,7%	37.032	47.569	28.583	40.015	65.615	87.584	58,3%	
202010	123.894	148.761	32.137	39.042	15.746	18.540	4.733	5.519	52.616	63.101	42,4%	40.235	47.318	31.043	38.342	71.278	85.660	57,6%	
202011	135.584	146.909	35.116	38.374	17.729	18.946	5.295	5.618	58.140	62.938	42,8%	43.780	47.028	33.664	36.943	77.444	83.971	57,2%	
202012	145.071	145.071	37.818	37.818	18.950	18.950	5.702	5.702	62.470	62.470	43,1%	46.586	46.586	36.015	36.015	82.601	82.601	56,9%	
202101	10.828	140.412	2.490	36.612	1.787	18.983	476	5.663	4.753	61.258	43,6%	3.084	45.085	2.991	34.069	6.075	79.154	56,4%	
202102	23.171	139.138	4.991	36.041	4.011	19.597	1.006	5.748	10.008	61.386	44,1%	6.748	44.426	6.415	33.326	13.163	77.752	55,9%	
202103	43.353	146.182	7.357	34.733	5.905	19.997	1.465	5.785	14.727	60.515	41,4%	10.060	43.953	18.566	41.714	28.626	85.667	58,6%	
202104	60.275	157.770	9.556	34.648	7.409	21.229	1.886	6.077	18.851	61.954	39,3%	12.417	44.801	29.007	51.015	41.424	95.816	60,7%	
202105	70.071	150.776	11.760	33.659	8.766	20.486	2.255	5.732	22.781	59.877	39,7%	14.715	40.500	32.575	50.399	47.290	90.899	60,3%	
202106	80.142	146.237	14.325	32.395	10.571	20.415	2.660	5.534	27.556	58.344	39,9%	17.034	37.412	35.552	50.481	52.586	87.893	60,1%	
202107	91.219	144.302	17.416	32.057	12.647	20.810	3.107	5.426	33.170	58.293	40,4%	19.497	35.228	38.552	50.781	58.049	86.009	59,6%	
202108	101.704	144.513	20.448	32.263	14.565	21.248	3.393	5.279	38.406	58.790	40,7%	21.921	34.630	41.377	51.093	63.298	85.723	59,3%	
202109	113.223	145.473	23.471	32.258	16.745	21.785	3.641	5.078	43.857	59.121	40,6%	24.794	34.348	44.572	52.004	69.366	86.352	59,4%	
202110	124.514	145.691	26.206	31.887	18.746	21.950	3.876	4.845	48.828	58.682	40,3%	27.961	34.312	47.725	52.697	75.686	87.009	59,7%	
202111	137.120	146.607	29.100	31.802	20.794	22.015	4.081	4.488	53.975	58.305	39,8%	31.565	34.371	51.580	53.931	83.145	88.302	60,2%	
202112	149.954	149.954	32.065	32.065	22.996	22.996	4.787	4.787	59.848	59.848	39,9%	35.071	35.071	55.035	55.035	90.106	90.106	60,1%	
202201	15.418	154.544	3.292	32.867	2.613	23.822	1.223	5.534	7.128	62.223	40,3%	3.853	35.840	4.437	56.481	8.290	92.321	59,7%	
202202	31.533	158.316	6.638	33.712	5.337	24.322	2.279	6.060	14.254	64.094	40,5%	8.266	36.589	9.013	57.633	17.279	94.222	59,5%	
202203	51.054	157.655	10.819	35.527	9.306	26.397	3.553	6.875	23.678	68.799	43,6%	13.342	38.353	14.034	50.503	27.376	88.856	56,4%	
202204	67.367	157.046	14.170	36.679	13.070	28.657	4.470	7.371	31.710	72.707	46,3%	17.438	40.092	18.219	44.247	35.657	84.339	53,7%	
202205	89.422	169.305	17.592	37.897	20.647	34.877	7.256	9.788	45.495	82.562	48,8%	21.402	41.758	22.525	44.985	43.927	86.743	51,2%	
202206	110.162	179.974	20.778	38.518	27.839	40.264	10.298	12.425	58.915	91.207	50,7%	24.689	42.726	26.558	46.041	51.247	88.767	49,3%	
202207	130.688	189.423	24.126	38.775	33.544	43.893	13.585	15.265	71.255	97.933	51,7%	29.012	44.586	30.421	46.904	59.433	91.490	48,3%	
<b>Vorjahresvergleich: Januar-Juli 2021 und 2022</b>																			
01-0721	91.219		17.416		12.647		3.107		33.170	36,4%	v.Sp.1	19.497		38.552		58.049	63,6%	v.Sp.1	
01-0722	130.688		24.126		33.544		13.585		71.255	54,5%	v.Sp.1	29.012		30.421		59.433	45,5%	v.Sp.1	
Veränderung	+39.469		+6.710		+20.897		+10.478		+38.085			+9.515		-8.131		+1.384			
	<b>+43,3%</b>		<b>+38,5%</b>		<b>+165,2%</b>		<b>+337,2%</b>		<b>+114,8%</b>			<b>+48,8%</b>		<b>-21,1%</b>		<b>+2,4%</b>			

Quelle: Bundesamt für Migration und Flüchtlinge (BAMF), Asylgeschäftsstatistik und Aktuelle Zahlen zu Asyl, monatlich; eigene Berechnungen (BIAJ)

Seite 2 von 5

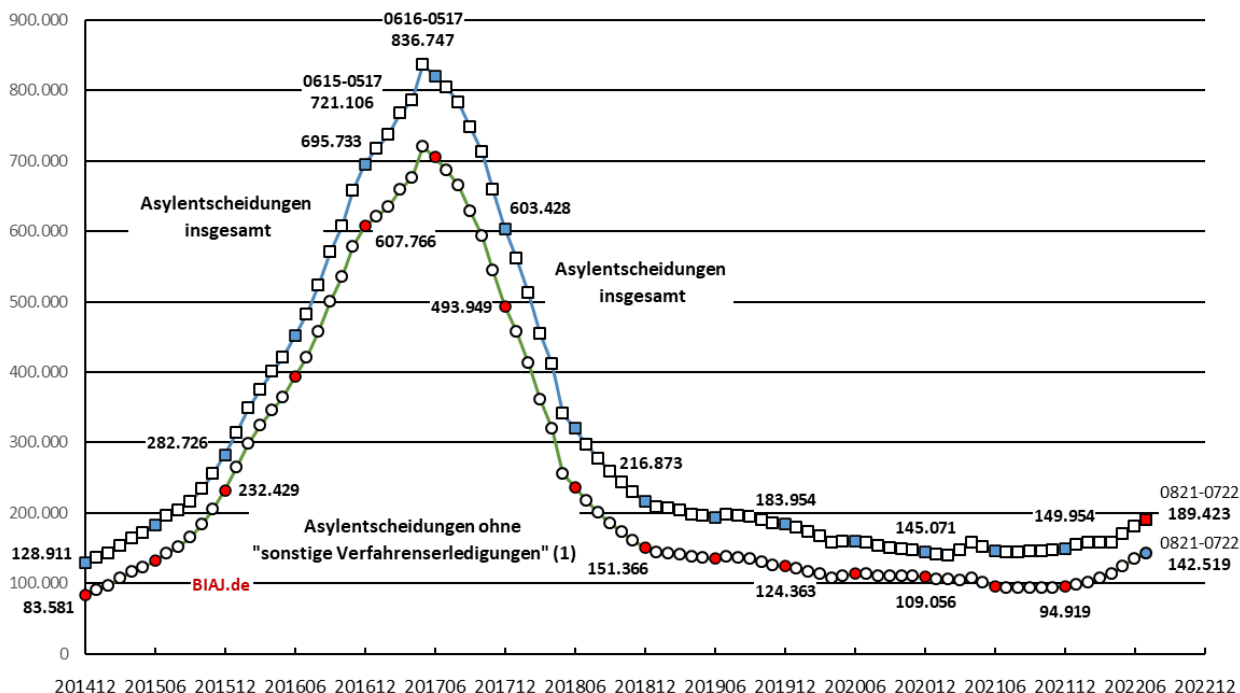
Bremer Institut für Arbeitsmarktforschung und Jugendberufshilfe (BIAJ.de)

2022-08-13\_bamf-asyl-entscheidungen-2014-bis-072022.pdf



**Asylentscheidungen (Erst- und Folgeanträge), darunter ohne "sonstige Verfahrenserledigungen" (1)  
gleitende 12-Monatssumme - Dezember 2014 (Januar-Dezember 2014) bis Juli (August 2021 - Juli 2022)**

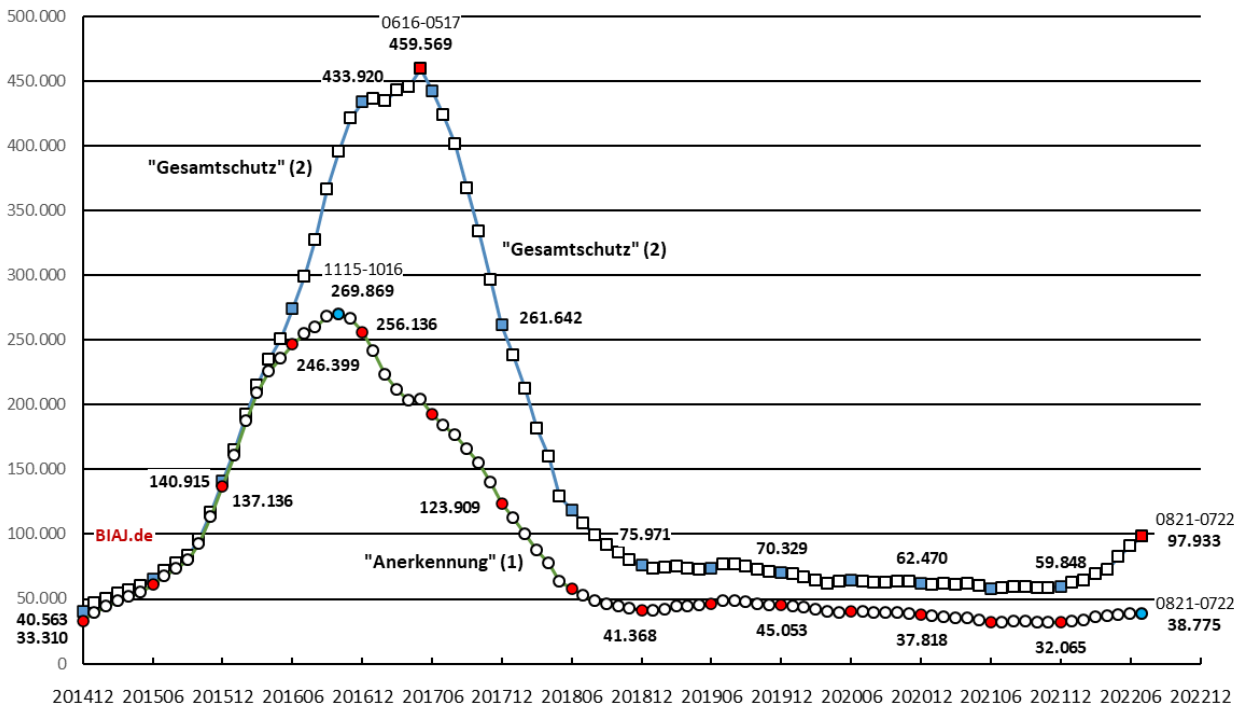
Abb. 1



(1) Auf Basis der Asylentscheidungen ohne "sonstige Verfahrenserledigungen" können "bereinigte Gesamtschutzquoten" und "bereinigte Anerkennungsquoten" berechnet werden. Zu den "sonstigen Verfahrenserledigungen" ("formelle Entscheidungen") gehören hauptsächlich Entscheidungen nach dem Dublin-Verfahren, weil ein anderer Mitgliedstaat zuständig ist, Verfahrenseinstellungen wegen Antragsrücknahme seitens der Antragstellenden und Entscheidungen im Folgeantragsverfahren, dass kein weiteres Asylverfahren durchgeführt wird.  
Bremer Institut für Arbeitsmarktforschung und Jugendberufshilfe (BIAJ.de)

**"Anerkennung" (1) und "Gesamtschutz" (2)  
gleitende 12-Monatssumme - Dezember 2014 (Januar-Dezember 2014) bis Juli 2022 (August 2021 - Juli 2022)**

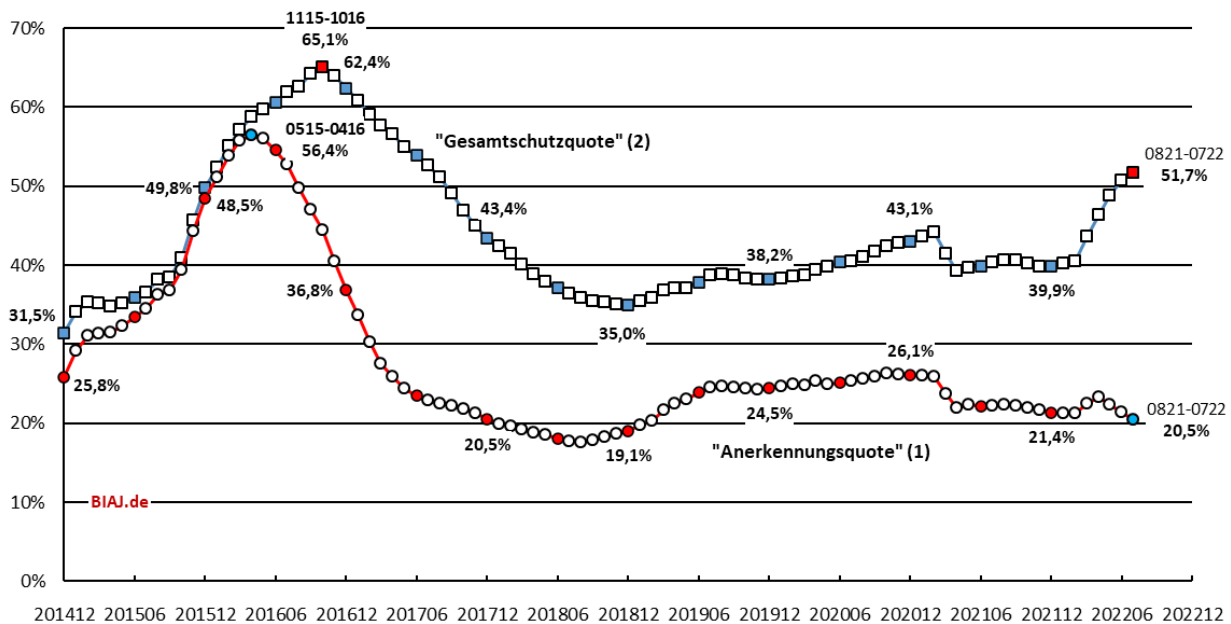
Abb. 2



(1) Summe der Fälle, in denen die Rechtsstellung als Flüchtling (gem. Art. 16 a GG und § 3 Abs. 1 AsylG) zugesprochen wurde  
(2) Summe der Fälle, in denen die Rechtsstellung als Flüchtling (gem. Art. 16 a GG und § 3 Abs. 1 AsylG) zugesprochen wurde, der Fälle, in denen subsidiärer Schutz gem. § 4 Abs. 1 AsylG (ehemals AsylVG) gewährt wurde, und der Fälle, in denen ein Abschiebungsverbot gem. § 60 Abs. 5 oder 7 AufenthG festgestellt wurde  
Bremer Institut für Arbeitsmarktforschung und Jugendberufshilfe (BIAJ.de)

"Anerkennungsquote" (1) und "Gesamtschutzquote" (2)  
gleitender 12-Monatsdurchschnitt - Dezember 2014 (Januar-Dezember 2014) bis Juli 2022 (August 2021 - Juli 2022)

Abb. 3



- (1) Anteil der Summe der Fälle, in denen die Rechtsstellung als Flüchtling (gem. Art. 16 a GG und § 3 Abs. 1 AsylG) zugesprochen wurde, an den Asylentscheidungen (Erst- und Folgeanträge) insgesamt (in Prozent) = "Anerkennungsquote" (Berechnungsmethode in der Studie der Universität Konstanz; PVS, 58. Jg., 1/2017)
- (2) Anteil der Summe der Fälle, in denen die Rechtsstellung als Flüchtling (gem. Art. 16 a GG und § 3 Abs. 1 AsylG) zugesprochen wurde, der Fälle, in denen subsidiärer Schutz gem. § 4 Abs. 1 AsylG (ehemals AsylVG) gewährt wurde, und der Fälle, in denen ein Abschiebungsverbot gem. § 60 Abs. 5 oder 7 AufenthG festgestellt wurde, an den Asylentscheidungen (Erst- und Folgeanträge) insgesamt (in Prozent) = "Gesamtschutzquote"
- Bremer Institut für Arbeitsmarktforschung und Jugendberufshilfe (BIAJ.de)

In **Abbildung 3** ist die Entwicklung der "Gesamtschutzquote" (Tabelle 1, Spalte 11) und der "Anerkennungsquote"<sup>2</sup> bezogen auf die 12-Monatssumme der Asylentscheidungen insgesamt (**Abbildung 1** und Tabelle 1, Spalte 2) dargestellt. Die „Gesamtschutzquote“ betrug im **Juli 2022 (August 2021 bis Juli 2022) 51,7 Prozent**. Die von 56,4 Prozent in den 12 Monaten von Mai 2015 bis April 2016 (12-Monatsmaximum) bis auf extrem geringe 17,5 Prozent gesunkene „Anerkennungsquote“ (in den 12 Monaten von September 2017 bis August 2018) betrug im **Juli 2022 (August 2021 bis Juli 2022) lediglich 20,5 Prozent**.

Die sogenannte "**bereinigte Gesamtschutzquote**" („positive Asylentscheidungen“ in Tabelle 1, Spalte 10 bezogen auf die Asylentscheidungen ohne die "sonstigen Verfahrenserledigungen"/„Formelle Entscheidungen“) in **Abbildung 1** bzw. in Tabelle 1, Spalte 2 minus Spalte 15) ist in **Abbildung 3 nicht** dargestellt. Sie kann aus den in den **Abbildungen 1 und 2** bzw. Tabelle 1 (Spalten 2, 15 und 10) genannten Daten leicht berechnet werden. In den **12 Monaten von August 2021 bis Juli 2022** betrug die „bereinigte Gesamtschutzquote“ **68,7 Prozent** (97.933 von 189.423 minus 46.904) – nach 71,4 Prozent in 2016, 53,0 Prozent in 2017, 50,2 Prozent in 2018, 56,6 Prozent in 2019, 57,3 Prozent in 2020 und 63,1 Prozent in 2021. Das Maximum der „bereinigten Gesamtschutzquote“ betrug im hier betrachteten Zeitraum 73,9 Prozent in den 12 Monaten von November 2015 bis Oktober 2016. ■

Weitere **BIAJ-Informationen zum Thema BAMF (Migration, Flüchtlinge, Asyl)** hier:

[http://biaj.de/component/tortags/tag/bamf\\_migration\\_fluechtlinge\\_asyl.html](http://biaj.de/component/tortags/tag/bamf_migration_fluechtlinge_asyl.html)

<sup>2</sup> In den Tabellen nicht genannt. Die in der Abbildung dargestellte „Anerkennungsquote“ ergibt sich aus den in der Tabelle 1, Spalte 4 genannten positiven Entscheidungen (nur die „Rechtsstellung als Flüchtling“) und den in Tabelle 1, Spalte 2 genannten Entscheidungen insgesamt.