

BIAJ-Materialien

Anzahl der in der Bundesrepublik Deutschland lebenden 20- und 66-Jährigen in den Jahren 1970 bis 2021

(BIAJ) Ein unkommentierter, vergleichender Blick auf die Entwicklung der Anzahl der in der Bundesrepublik Deutschland lebenden 20- und 66-jährigen Frauen und Männer in den Jahren 1970 bis 2021 (jeweils Jahresende). Ende 1970 waren dies z.B. die Geburtsjahrgänge 1950 und 1904, Ende 1999 die Geburtsjahrgänge 1979 und 1933, Ende 2006 die Geburtsjahrgänge 1986 und 1940, Ende 2011 die Geburtsjahrgänge 1991 und 1945 und Ende 2021 die Geburtsjahrgänge 2001 und 1955.

Siehe die fünf **BIAJ-Abbildungen** auf Seite 1 bis 3:

- 1 Frauen und Männer (zusammen) im Alter von 20 Jahren und im Alter von 66 Jahren am Ende der Kalenderjahre 1970 bis 2021 – Bundesrepublik Deutschland (bis 1989 nur früheres Bundesgebiet einschließlich Berlin-West) – Seite 1
- 2 Frauen im Alter von 20 Jahren und im Alter von 66 Jahren am Ende der Kalenderjahre 1970 bis 2021 – Bundesrepublik Deutschland (bis 1989 nur früheres Bundesgebiet einschließlich Berlin-West) – Seite 2 (oben)
- 3 Männer im Alter von 20 Jahren und im Alter von 66 Jahren am Ende der Kalenderjahre 1970 bis 2021 – Bundesrepublik Deutschland (bis 1989 nur früheres Bundesgebiet einschließlich Berlin-West) – Seite 2 (unten)
- 4 Frauen und Männer (getrennt) im Alter von 20 Jahren am Ende der Kalenderjahre 1970 bis 2021 – Bundesrepublik Deutschland (bis 1989 nur früheres Bundesgebiet einschließlich Berlin-West) – Seite 3 (oben)
- 5 Frauen und Männer (getrennt) im Alter von 66 Jahren am Ende der Kalenderjahre 1970 bis 2021 – Bundesrepublik Deutschland (bis 1989 nur früheres Bundesgebiet einschließlich Berlin-West) – Seite 3 (unten)

Zur Quelle der Daten siehe unter den Abbildungen.

Bremen, 10. Juni 2023

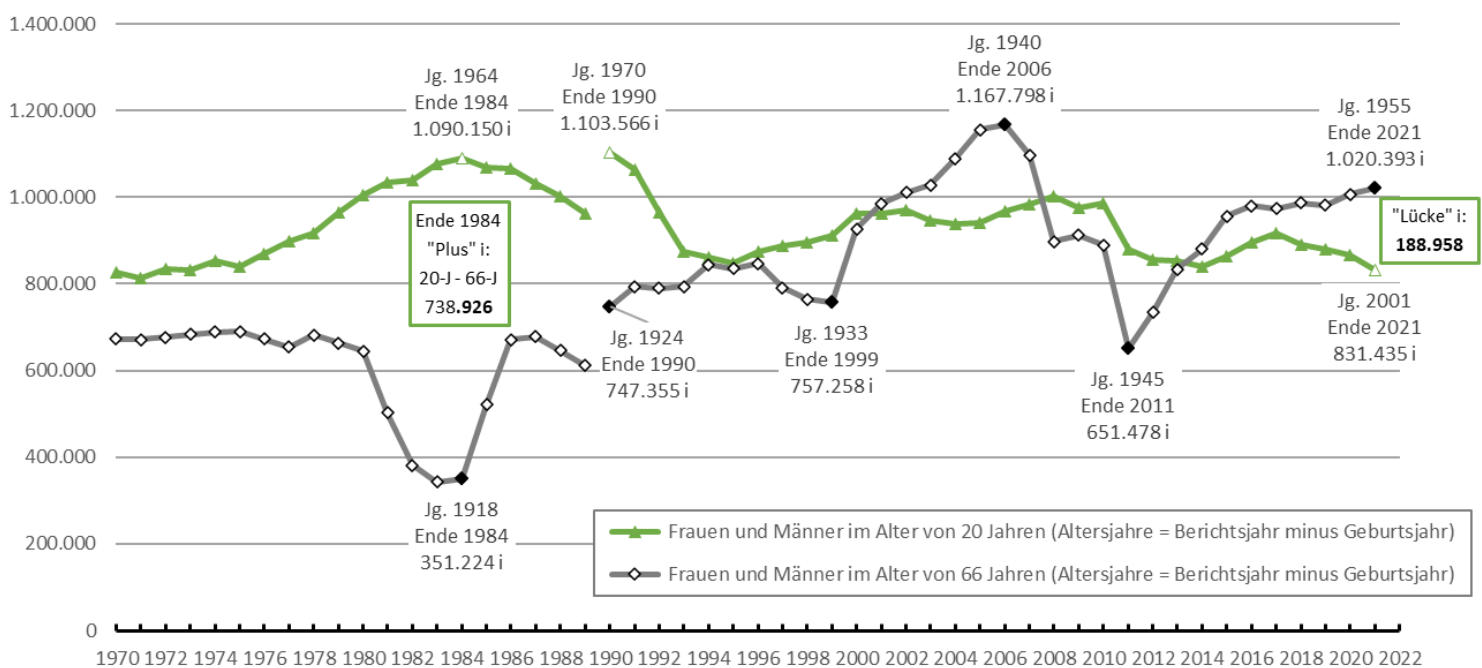
Verfasser: Paul M. Schröder

BIAJ (<http://biaj.de/>)

eMail: institut-arbeit-jugend(at)t-online.de

Frauen und Männer im Alter von 20 Jahren und im Alter von 66 Jahren am Ende der Kalenderjahre 1970 bis 2021
Bundesrepublik Deutschland (bis 1989 nur früheres Bundesgebiet einschließlich Berlin-West)

BIAJ-Abb. 1 von 5
insgesamt (i)

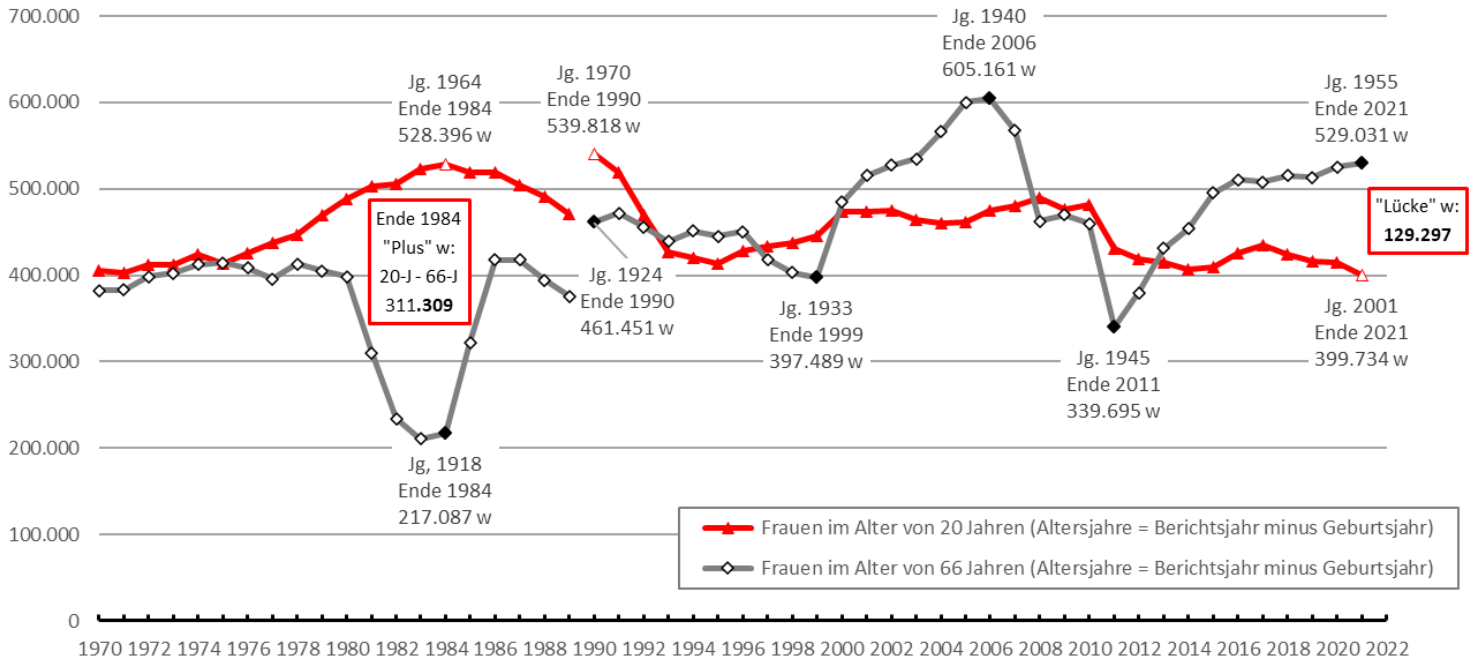


Quelle: Statistisches Bundesamt (Destatis), Genesis-Online, Tabelle 12411-0006, Bevölkerung: Deutschland, Stichtag, Altersjahre, Nationalität/Geschlecht/Familienstand, 31.12.1970 bis 31.12.2021, ab 2011: Ergebnisse auf Grundlage des Zensus 2011, Stand/Download: 09.06.2023

Bremer Institut für Arbeitsmarktforschung und Jugendberufshilfe (BIAJ.de), 10.06.2023

Frauen im Alter von 20 Jahren und im Alter von 66 Jahren am Ende der Kalenderjahre 1970 bis 2021
Bundesrepublik Deutschland (bis 1989 nur früheres Bundesgebiet einschließlich Berlin-West)

BIAJ-Abb. 2 von 5
weiblich (w)

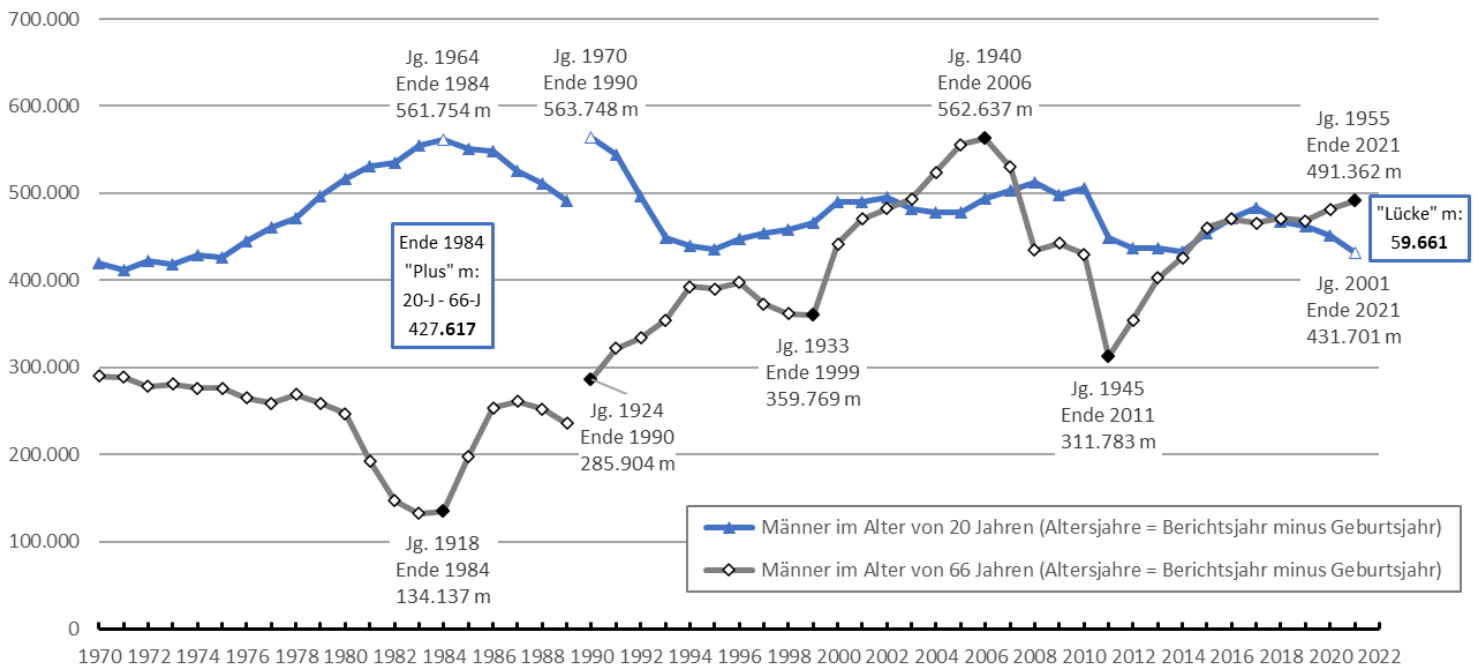


Quelle: Statistisches Bundesamt (Destatis), Genesis-Online, Tabelle 12411-0006, Bevölkerung: Deutschland, Stichtag, Altersjahre, Nationalität/Geschlecht/Familienstand, 31.12.1970 bis 31.12.2021, ab 2011: Ergebnisse auf Grundlage des Zensus 2011, Stand/Download: 09.06.2023

Bremer Institut für Arbeitsmarktforschung und Jugendberufshilfe (BIAJ.de), 10.06.2023

Männer im Alter von 20 Jahren und im Alter von 66 Jahren am Ende der Kalenderjahre 1970 bis 2021
Bundesrepublik Deutschland (bis 1989 nur früheres Bundesgebiet einschließlich Berlin-West)

BIAJ-Abb. 3 von 5
männlich (m)

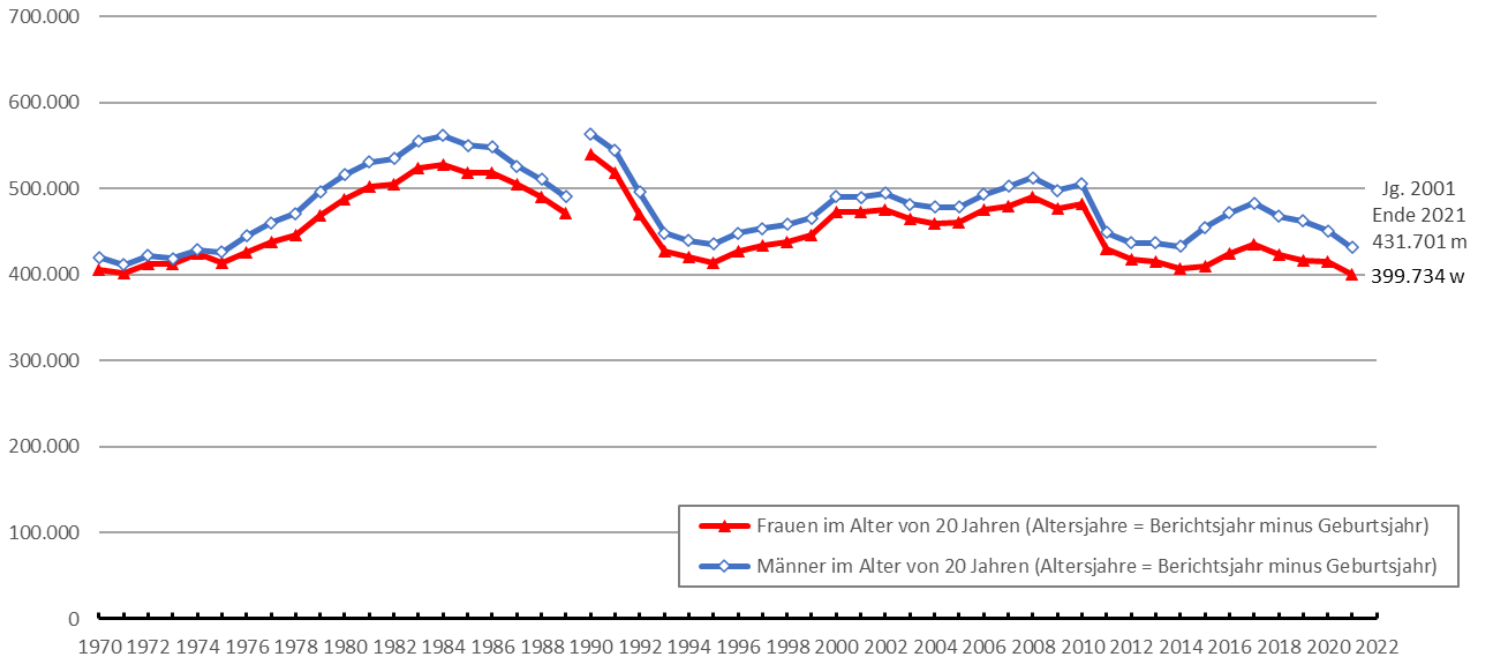


Quelle: Statistisches Bundesamt (Destatis), Genesis-Online, Tabelle 12411-0006, Bevölkerung: Deutschland, Stichtag, Altersjahre, Nationalität/Geschlecht/Familienstand, 31.12.1970 bis 31.12.2021, ab 2011: Ergebnisse auf Grundlage des Zensus 2011, Stand/Download: 09.06.2023

Bremer Institut für Arbeitsmarktforschung und Jugendberufshilfe (BIAJ.de), 10.06.2023

Frauen und Männer im Alter von 20 Jahren am Ende der Kalenderjahre 1970 bis 2021
Bundesrepublik Deutschland (bis 1989 nur früheres Bundesgebiet einschließlich Berlin-West)

BIAJ-Abb. 4 von 5
w-m-20

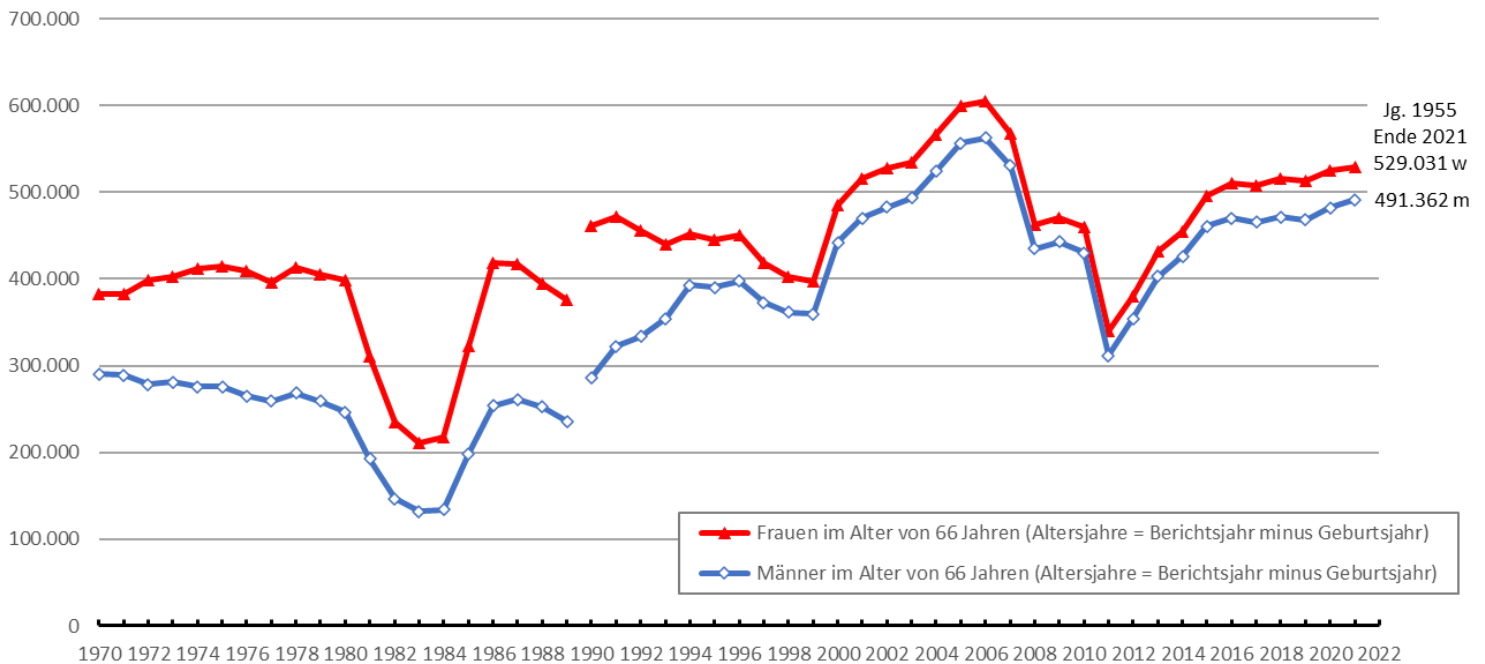


Quelle: Statistisches Bundesamt (Destatis), Genesis-Online, Tabelle 12411-0006, Bevölkerung: Deutschland, Stichtag, Altersjahre, Nationalität/Geschlecht/Familienstand, 31.12.1970 bis 31.12.2021, ab 2011: Ergebnisse auf Grundlage des Zensus 2011, Stand/Download: 09.06.2023

Bremer Institut für Arbeitsmarktforschung und Jugendberufshilfe (BIAJ.de), 10.06.2023

Frauen und Männer im Alter von 66 Jahren am Ende der Kalenderjahre 1970 bis 2021
Bundesrepublik Deutschland (bis 1989 nur früheres Bundesgebiet einschließlich Berlin-West)

BIAJ-Abb. 5 von 5
w-m-66



Quelle: Statistisches Bundesamt (Destatis), Genesis-Online, Tabelle 12411-0006, Bevölkerung: Deutschland, Stichtag, Altersjahre, Nationalität/Geschlecht/Familienstand, 31.12.1970 bis 31.12.2021, ab 2011: Ergebnisse auf Grundlage des Zensus 2011, Stand/Download: 09.06.2023

Bremer Institut für Arbeitsmarktforschung und Jugendberufshilfe (BIAJ.de), 10.06.2023