

BIAJ-Materialien

BAMF-Asylentscheidungen und Asylanträge 2014 bis September 2023 – mit einem Blick auf die Türkei und Afrika (BIAJ) Beim Bundesamt für Migration und Flüchtlinge (BAMF) wurden von **Januar bis September 2023** insgesamt **233.744** Asylerstanträge gestellt¹, **98.836 (73,3 Prozent)** mehr als im entsprechenden Vorjahreszeitraum (Januar bis September 2022). (siehe Spalten 5, 8 und 11 in **BIAJ-Tabelle, Seite 1**) Nach bekannter Staatsangehörigkeit der Asylsuchenden betrachtet: Ein Anteil von **nahezu ein Viertel (23.679; 24,0 Prozent)** des vom BAMF registrierten Anstiegs der Asylerstanträge um **98.836** im Vorjahresvergleich entfiel auf Asylsuchende **aus der Türkei, einem Nato-Mitgliedstaat** (sog. „Wertegemeinschaft“). Auf **Europa insgesamt (mit Türkei)** entfiel ein Anteil von **28,9 Prozent (28.592)** des vom BAMF registrierten Anstiegs der Asylerstanträge. Im Vergleich dazu entfiel ein Anteil von **nur 11,5 Prozent (11.323)** des vom BAMF registrierten Anstiegs auf **50 afrikanische Staaten**. (zu den absoluten Veränderungen im Vorjahresvergleich siehe Spalte 8 in **BIAJ-Tabelle, Seite 1**) Und auch die **Gesamtzahl der von Januar bis September 2023 gestellten Asylerstanträge aus Europa (mit Türkei)** übertraf mit **48.868 (darunter 35.283 mit türkischer Staatsangehörigkeit)** die Gesamtzahl der Asylerstanträge von Asylsuchenden **mit der Staatsangehörigkeit eines Staates in Afrika (27.819)** erheblich.²

Fortsetzung auf Seite 2 von 6

Beim BAMF gestellte Asylanträge - Insgesamt, Erstanträge, Folgeanträge - von Januar bis September 2022 und 2023

BIAJ-Tabelle

	Asylanträge Jan - Sep 2022			Asylanträge Jan - Sep 2023			Veränderung Jan-Sept im Vorjahresvergleich					
	insgesamt		davon	insgesamt		davon	Veränderung absolut			Veränderung in Prozent		
	insgesamt	Erst-anträge	Folge-anträge	insgesamt	Erst-anträge	Folge-anträge	insgesamt	Erst-anträge	Folge-anträge	insgesamt	Erst-anträge	Folge-anträge
	1	2	3	4	5	6	7	8	9	10	11	12
Herkunftsländer gesamt	154.557	134.908	19.649	251.213	233.744	17.469	+ 96.656	+ 98.836	- 2.180	+ 62,5	+ 73,3	- 11,1
Asien (ohne Türkei)	100.374	91.703	8.671	154.609	147.941	6.668	+ 54.235	+ 56.238	- 2.003	+ 54,0	+ 61,3	- 23,1
Europa (mit Türkei)	28.662	20.276	8.386	56.875	48.868	8.007	+ 28.213	+ 28.592	- 379	+ 98,4	+ 141,0	- 4,5
Afrika	18.779	16.496	2.283	30.317	27.819	2.498	+ 11.538	+ 11.323	+ 215	+ 61,4	+ 68,6	+ 9,4
Amerika	2.952	2.911	41	5.972	5.885	87	+ 3.020	+ 2.974	+ 46	+ 102,3	+ 102,2	+ 112,2
Australien	4	4	0	4	4	0	0	0	0	-	-	x
Unbekannt	3.786	3.518	268	3.436	3.227	209	- 350	- 291	- 59	- 9,2	- 8,3	- 22,0

Herkunftsländer (die 25 Herkunftsländer mit den meisten Asylerstanträgen von Januar bis September 2023)

Syrien, Arabische Republik	42.063	40.781	1.282	73.097	71.833	1.264	+ 31.034	+ 31.052	- 18	+ 73,8	+ 76,1	- 1,4
Afghanistan	26.716	22.705	4.011	41.729	39.882	1.847	+ 15.013	+ 17.177	- 2.164	+ 56,2	+ 75,7	- 54,0
Türkei	12.445	11.604	841	36.309	35.283	1.026	+ 23.864	+ 23.679	+ 185	+ 191,8	+ 204,1	+ 22,0
Irak	12.404	11.542	862	9.524	8.643	881	- 2.880	- 2.899	+ 19	- 23,2	- 25,1	+ 2,2
Iran, Islamische Republik	4.210	3.494	716	8.401	7.714	687	+ 4.191	+ 4.220	- 29	+ 99,5	+ 120,8	- 4,1
Georgien	6.001	5.320	681	7.992	7.187	805	+ 1.991	+ 1.867	+ 124	+ 33,2	+ 35,1	+ 18,2
Russische Föderation	2.169	1.484	685	6.982	5.900	1.082	+ 4.813	+ 4.416	+ 397	+ 221,9	+ 297,6	+ 58,0
Somalia	3.287	2.958	329	4.304	3.946	358	+ 1.017	+ 988	+ 29	+ 30,9	+ 33,4	+ 8,8
Eritrea	2.758	2.683	75	3.453	3.363	90	+ 695	+ 680	+ 15	+ 25,2	+ 25,3	+ 20,0
Venezuela	1.343	1.332	11	2.665	2.648	17	+ 1.322	+ 1.316	+ 6	+ 98,4	+ 98,8	+ 54,5
Nordmazedonien	3.337	1.580	1.757	4.410	2.295	2.115	+ 1.073	+ 715	+ 358	+ 32,2	+ 45,3	+ 20,4
Guinea	1.153	999	154	2.346	2.209	137	+ 1.193	+ 1.210	- 17	+ 103,5	+ 121,1	- 11,0
Kolumbien	1.070	1.059	11	2.232	2.188	44	+ 1.162	+ 1.129	+ 33	+ 108,6	+ 106,6	+ 300,0
Indien	365	342	23	2.042	1.996	46	+ 1.677	+ 1.654	+ 23	+ 459,5	+ 483,6	+ 100,0
Pakistan	1.533	1.170	363	2.297	1.968	329	+ 764	+ 798	- 34	+ 49,8	+ 68,2	- 9,4
Nigeria	2.349	1.810	539	2.381	1.853	528	+ 32	+ 43	- 11	+ 1,4	+ 2,4	- 2,0
Tunesien	851	781	70	1.813	1.677	136	+ 962	+ 896	+ 66	+ 113,0	+ 114,7	+ 94,3
Jemen	742	731	11	1.564	1.542	22	+ 822	+ 811	+ 11	+ 110,8	+ 110,9	+ 100,0
Algerien	1.273	1.041	232	1.793	1.483	310	+ 520	+ 442	+ 78	+ 40,8	+ 42,5	+ 33,6
Serbien	1.841	875	966	2.627	1.408	1.219	+ 786	+ 533	+ 253	+ 42,7	+ 60,9	+ 26,2
Armenien	866	742	124	1.473	1.280	193	+ 607	+ 538	+ 69	+ 70,1	+ 72,5	+ 55,6
Kamerun	510	466	44	1.312	1.264	48	+ 802	+ 798	+ 4	+ 157,3	+ 171,2	+ 9,1
Burundi	93	92	1	1.255	1.251	4	+ 1.162	+ 1.159	+ 3	+ 1249,5	+ 1259,8	+ 300,0
Marokko	889	752	137	1.431	1.246	185	+ 542	+ 494	+ 48	+ 61,0	+ 65,7	+ 35,0
Elfenbeinküste (Cote d'Ivoire)	352	332	20	1.196	1.169	27	+ 844	+ 837	+ 7	+ 239,8	+ 252,1	+ 35,0

Quelle: Bundesamt für Migration und Flüchtlinge (BAMF), Antrags-, Entscheidungs- und Bestandsstatistik, Berichtszeiträume: 01.01.2022 - 30.09.2022 und 01.01.2023 - 30.09.2023 - bezogen auf: Personen; eigene Berechnungen

Bremer Institut für Arbeitsmarktforschung und Jugendberufshilfe (BIAJ.de)

¹ Januar bis September 2022: 134.908; Januar bis September 2016: 643.211

² Bei insgesamt 3.227 der von Januar bis September 2023 registrierten insgesamt 233.744 Asylerstanträgen war die Staatsangehörigkeit der Erstantragstellenden (noch) unbekannt (Januar bis September 2022: 3.518 von 134.908 Asylerstanträgen).

Von Januar bis September 2023 waren **„17.732 der Asylerstantragstellenden (7,6%) in Deutschland geborene Kinder im Alter von unter einem Jahr.“** (Januar-September 2022: 19.055 bzw. 14,1 Prozent der 134.908 Asylerstanträge)³ ■

Vom Bundesamt für Migration und Flüchtlinge (BAMF) wurden von **Januar bis September 2023** insgesamt **195.772** Asylanträge **entschieden** (darunter 176.470 Erstanträge), 23.458 (13,6 Prozent) **mehr** als von Januar bis September 2022 - 29.329 bzw. 19,9 Prozent **mehr** Erstanträge und 5.871 bzw. 23,3 Prozent **weniger** Folgeanträge. (Spalte 2 in Tabelle 1, Seite 3 und Spalten 13 bis 15 in Tabelle 2, Seite 4)

101.715 (52,0 Prozent) der 195.772 Entscheidungen von **Januar bis September 2023** waren „**positive Entscheidungen**“, darunter lediglich **32.818 Anerkennungen der Rechtsstellung als Flüchtling** gemäß Artikel 16a Grundgesetz (GG) und § 3 Absatz 1 Asylgesetz (AsylG), **1.565 (5,0 Prozent) mehr als von Januar bis September 2022**. (Spalten 3 und 9 in Tabelle 1)

Die Zahl der **anhängigen Verfahren** („noch nicht vom Bundesamt entschieden“) **stieg im September 2023** um 11.251 (5,8 Prozent), von 192.707 Ende August 2023 **auf 203.958 Ende September 2023**, den höchsten Stand nach Ende April 2017 (232.493 anhängige Verfahren). (Spalte 1 in Tabelle 2, Seite 3) ■

In den letzten **12 Monaten, von Oktober 2022 bis September 2023**, wurden vom BAMF **252.131 Asylanträge entschieden** (darunter **225.670 Erstanträge**). (Spalten 16 und 17 in Tabelle 2 und Abbildung 1 auf Seite 5) Von den insgesamt 252.131 Asylentscheidungen in den 12 Monaten von Oktober 2022 bis September 2023 waren 134.229 (53,2 Prozent) „positive Entscheidungen“. (Spalten 10 und 11 in Tabelle 1 und Abbildungen 2 und 3 auf Seite 4 und 5) Von den 134.229 „positiven Entscheidungen“ waren lediglich **42.476 Anerkennungen der Rechtsstellung als Flüchtling gemäß Artikel 16a Grundgesetz (GG) und § 3 Absatz 1 Asylgesetz (AsylG)**. (Spalten 2, 4 und 10 in Tabelle 1 und Abbildung 2 auf Seite 4) Die anderen 91.753 „positiven Entscheidungen“ in den 12 Monaten von Oktober 2022 bis September 2023 entfielen auf die Gewährung von lediglich „**subsidiärem Schutz**“ gemäß § 4 Absatz 1 AsylG (66.783) und die **Feststellung eines Abschiebungsverbots** gemäß § 60 Abs. 5 oder 7 Aufenthaltsgesetz (AufenthG) (24.970). (Spalten 6 und 8 in Tabelle 1)

Gestellt wurden in den 12 Monaten von **Oktober 2022 bis September 2023** insgesamt **340.788** Asylanträge (darunter **316.610 Erstanträge**). Im Vergleich zum Vorjahr (Oktober 2021 bis September 2022) stieg die Zahl der im Verlauf von 12 Monaten gestellten Asylanträge insgesamt um 127.147 (59,5 Prozent), die der gestellten **Asylerstanträge um 133.747** (73,1 Prozent). (Spalten 10 und 11 in Tabelle 2). (bisheriges Maximum gestellter Asylanträge: 831.061 in den 12 Monaten von **Oktober 2015 bis September 2016**, darunter **810.187 Erstanträge**).

Die vom BIAJ **näherungsweise berechnete durchschnittliche Bearbeitungsdauer** der beim BAMF gestellten Asylanträge stieg im 12-Monatszeitraum von Oktober 2022 bis September 2023 auf **6,37 Monate (Erstanträge: 6,49 Monate)** - ein Jahr zuvor 6,03 Monate (Erstanträge: 6,28 Monate). (Spalten 19 und 20 in Tabelle 2) ■

***Anmerkung:** In den 12 Monaten von Oktober 2022 bis September 2023 wurden **rechnerisch 88.657 weniger Asylanträge entschieden** (252.131) **als neu gestellt** (340.788). Die Zahl der **anhängigen Verfahren** („noch nicht vom Bundesamt entschieden“) ist dagegen **nicht um 88.657 gestiegen, sondern um 102.578**, von 101.380 Ende September 2022 auf 203.958 Ende September 2023. (Spalten 16, 10 und 1 in Tabelle 2) Bei Betrachtung der **Asylerstanträge** stellt sich dies wie folgt dar: In den 12 Monaten von Oktober 2022 bis September 2023 wurden **rechnerisch 90.940 weniger Erstanträge entschieden** (225.670) **als neu gestellt** (316.610). Die Zahl **anhängigen Erstverfahren** ist dagegen **nicht um 90.940 gestiegen, sondern um 101.644** von 91.132 Ende September 2022 auf 192.776 Ende September 2023. (Spalten 17, 11 und 2 in Tabelle 2) **Eine weiterhin vermutete Erklärung:** Ein Teil der Entscheidungen sind Entscheidungen („Formelle Entscheidungen“) über Asylanträge (Asylfolgeanträge), die in der Asylgeschäftsstatistik (ganz oder zum Teil) nicht als Asylanträge erfasst werden. ■*

Tabellen Seite 3 und 4

Abbildungen Seite 5 und 6

Bremen, 10. Oktober 2023

Verfasser: Paul M. Schröder

BIAJ (<http://biaj.de/>)

eMail: institut-arbeit-jugend(at)t-online.de

Anhang vom 12.10.2023 (Seite 7 bis 9)

Drei Tabellen zu den BAMF-Asylentscheidungen nach Herkunftsländern (Staatsangehörigkeit)

A1 sortiert nach Entscheidungen – A2 sortiert nach „positiven Entscheidungen“ – A3 sortiert nach Ablehnungen

³ BAMF, Aktuelle Zahlen, Ausgabe: September 2023 und September 2022, Seite 3 von 17

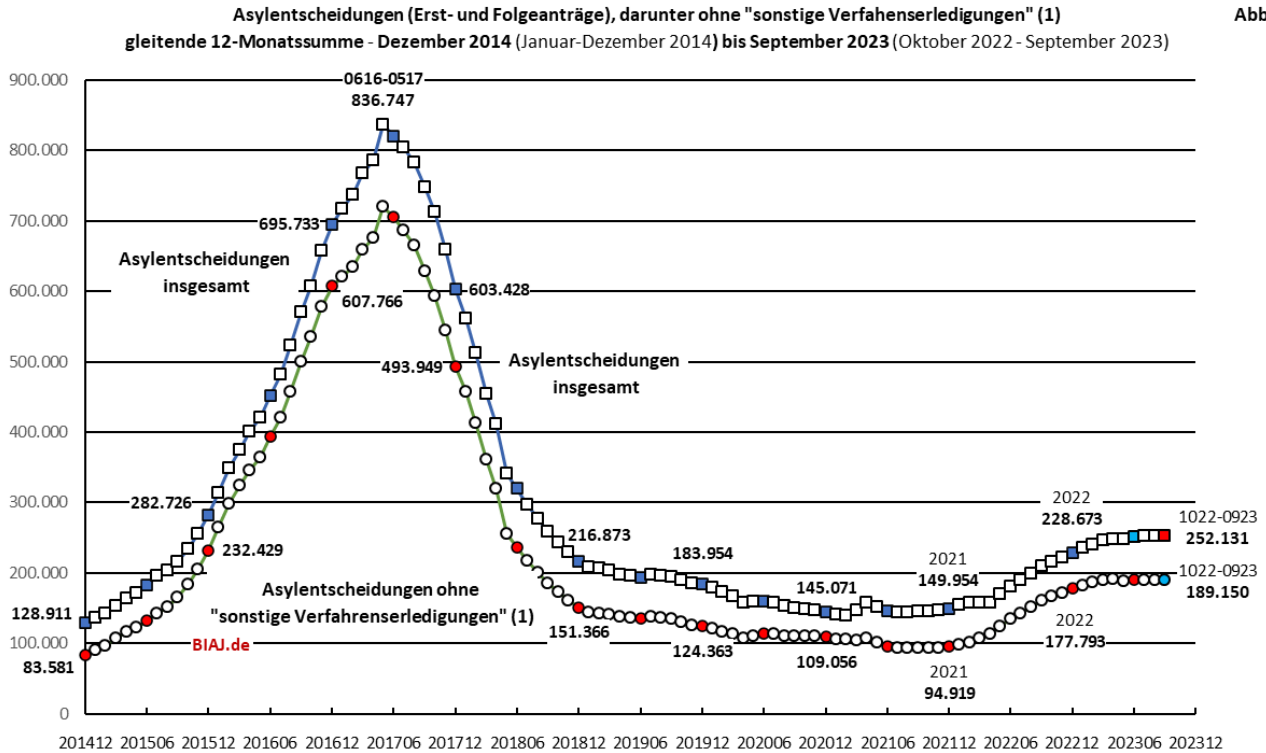


Abb. 1

(1) Auf Basis der Asylentscheidungen ohne "sonstige Verfahrenserledigungen" können "bereinigte Gesamtschutzquoten" und "bereinigte Anerkennungsquoten" berechnet werden. Zu den "sonstigen Verfahrenserledigungen" ("formelle Entscheidungen") gehören hauptsächlich Entscheidungen nach dem Dublin-Verfahren, weil ein anderer Mitgliedstaat zuständig ist, Verfahrenseinstellungen wegen Antragsrücknahme seitens der Antragstellenden und Entscheidungen im Folgeantragsverfahren, dass kein weiteres Asylverfahren durchgeführt wird.
 Bremer Institut für Arbeitsmarktforschung und Jugendberufshilfe (BIAJ.de)

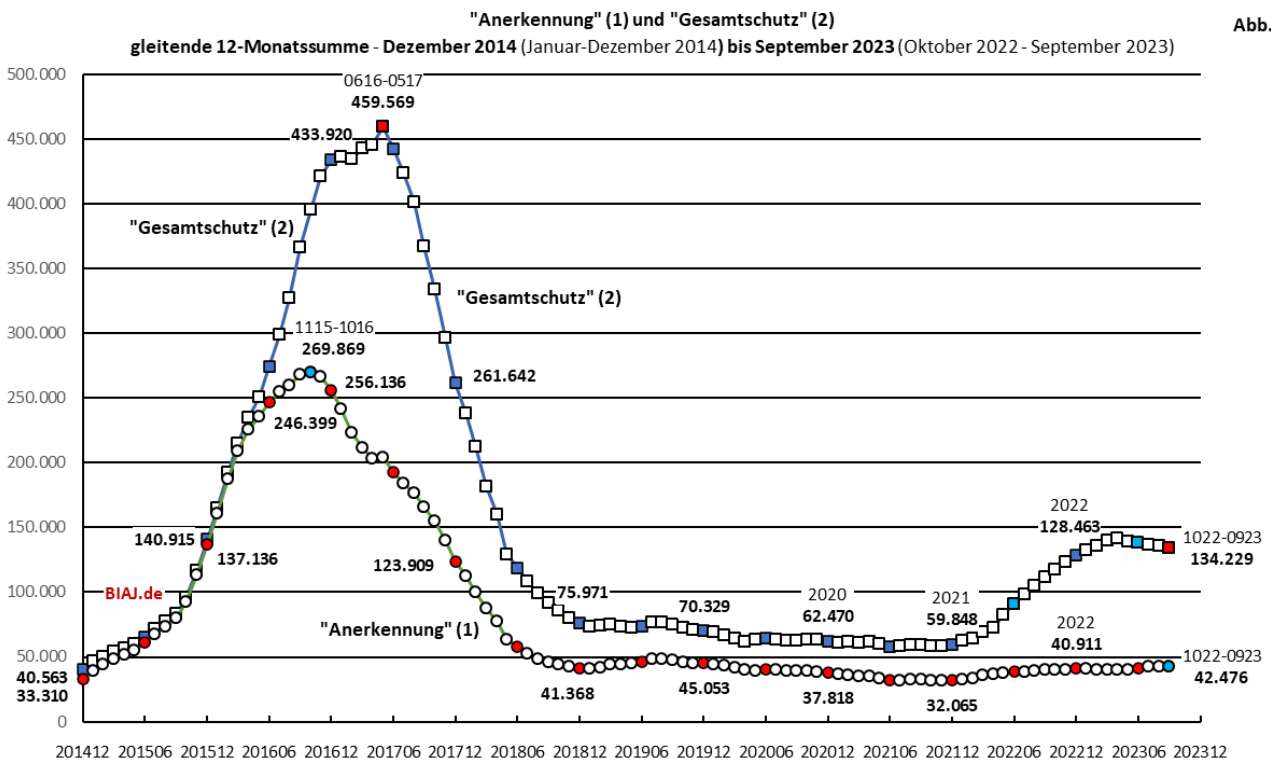
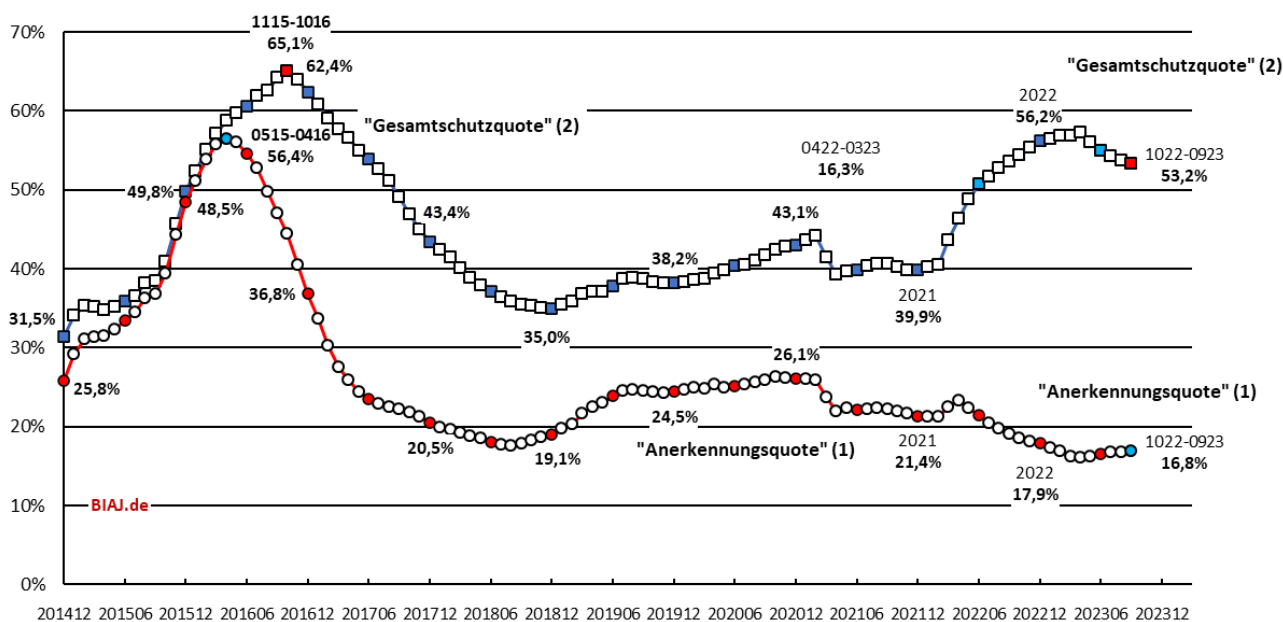


Abb. 2

(1) Summe der Fälle, in denen die Rechtsstellung als Flüchtling (gem. Art. 16 a GG und § 3 Abs. 1 AsylG) zugesprochen wurde
 (2) Summe der Fälle, in denen die Rechtsstellung als Flüchtling (gem. Art. 16 a GG und § 3 Abs. 1 AsylG) zugesprochen wurde, der Fälle, in denen subsidiärer Schutz gem. § 4 Abs. 1 AsylG (ehemals AsylVG) gewährt wurde, und der Fälle, in denen ein Abschiebungsverbot gem. § 60 Abs. 5 oder 7 AufenthG festgestellt wurde
 Bremer Institut für Arbeitsmarktforschung und Jugendberufshilfe (BIAJ.de)

"Anerkennungsquote" (1) und "Gesamtschutzquote" (2) Abb. 3
gleitender 12-Monatsdurchschnitt - Dezember 2014 (Januar-Dezember 2014) bis September 2023 (Oktober 2022 - September 2023)



- (1) Anteil der Summe der Fälle, in denen die Rechtsstellung als Flüchtling (gem. Art. 16 a GG und § 3 Abs. 1 AsylG) zugesprochen wurde, **an den** Asylentscheidungen (Erst- und Folgeanträge) insgesamt (in Prozent) = "Anerkennungsquote" (Berechnungsmethode in der Studie der Universität Konstanz; PVS, 58. Jg., 1/2017)
- (2) Anteil der Summe der Fälle, in denen die Rechtsstellung als Flüchtling (gem. Art. 16 a GG und § 3 Abs. 1 AsylG) zugesprochen wurde, der Fälle, in denen subsidiärer Schutz gem. § 4 Abs. 1 AsylG (ehemals AsylVG) gewährt wurde, **und** der Fälle, in denen ein Abschiebungsverbot gem. § 60 Abs. 5 oder 7 AufenthG festgestellt wurde, **an den** Asylentscheidungen (Erst- und Folgeanträge) insgesamt (in Prozent) = "Gesamtschutzquote" Bremer Institut für Arbeitsmarktforschung und Jugendberufshilfe (BIAJ.de)

In **Abbildung 3** ist die Entwicklung der "Gesamtschutzquote" (Tabelle 1, Spalte 11) und der "Anerkennungsquote"⁴ bezogen auf die 12-Monatssumme der Asylentscheidungen insgesamt (**Abbildung 1** und Tabelle 1, Spalte 2) dargestellt. Die „Gesamtschutzquote“ betrug im **September 2023** (Oktober 2022 bis September 2023) **53,2 Prozent**. Die „Anerkennungsquote“ betrug im **September 2023** (Oktober 2022 bis September 2023) **16,8 Prozent** – im Vergleich zur niedrigsten „Anerkennungsquote“ im Beobachtungszeitraum seit 2014, **16,1 Prozent im April 2023** (Mai 2022 bis April 2023), leicht gestiegen. Die im Beobachtungszeitraum seit 2014 höchste „Anerkennungsquote“: 56,4 Prozent in den 12 Monaten von Mai 2015 bis April 2016.

Die sogenannte "**bereinigte Gesamtschutzquote**" („positive Asylentscheidungen“ in Tabelle 1, Spalte 10 bezogen auf die Asylentscheidungen ohne die "sonstigen Verfahrenserledigungen"/„Formelle Entscheidungen“) in **Abbildung 1** bzw. in Tabelle 1, Spalte 2 minus Spalte 15) ist in **Abbildung 3 nicht** dargestellt. Sie kann aus den in den **Abbildungen 1 und 2** bzw. Tabelle 1 (Spalten 2, 15 und 10) genannten Daten leicht berechnet werden. In den **12 Monaten von Oktober 2022 bis September 2023** betrug die „bereinigte Gesamtschutzquote“ **71,0 Prozent** (134.229 von Differenz aus 252.131 und 62.981) – nach 71,4 Prozent in 2016, 53,0 Prozent in 2017, 50,2 Prozent in 2018, 56,6 Prozent in 2019, 57,3 Prozent in 2020, 63,1 Prozent in 2021 und 72,3 Prozent in 2022. Das Maximum der „bereinigten Gesamtschutzquote“ betrug im hier betrachteten Zeitraum 73,9 Prozent in den 12 Monaten von November 2015 bis Oktober 2016. ■

Weitere **BIAJ-Informationen** zum Thema **BAMF (Migration, Flüchtlinge, Asyl)** hier:
http://biaj.de/component/tortags/tag/bamf_migration_fluechtlinge_asyl.html

⁴ In den Tabellen nicht genannt. Die in der Abbildung dargestellte „Anerkennungsquote“ ergibt sich aus den in der Tabelle 1, Spalte 4 genannten positiven Entscheidungen (nur die „Rechtsstellung als Flüchtling“) und den in Tabelle 1, Spalte 2 genannten Entscheidungen insgesamt.

BAMF-Asylentscheidungen von Januar bis September 2023 - Herkunftsländer sortiert nach den absolut meisten BAMF-Asylentscheidungen

BIAJ-Tabelle A1

Herkunftsländer sortiert nach den absolut meisten BAMF-Asylentscheidungen (Spalte 1 - absteigend)	Anerkennungen ...		Gewährung von subsidiärem Schutz gem. § 4 Abs. 1 AsylG	Feststellung eines Abschiebungsverbotes gem. § 60 Abs. 5 oder 7 AufenthG	"positive Entscheidungen" insgesamt Sp.2 bis 5 "Gesamtzuschutzquote"		Ablehnungen (unbegründet abgelehnt/ offensichtlich unbegründet abgelehnt)		sonstige Verfahrens-erledigungen		"bereinigte Schutzquote" Sp.6 / (Sp.1 minus Sp.10)	
	insgesamt	... als Asyl-berechtigte (Art. 16a und Familien-Asyl)			... als Flüchtling gem. § 3 Abs. 1 AsylG	Jan-Sep	Jan-Sep	Jan-Sep	Jan-Sep	Jan-Sep	Jan-Sep	Jan-Sep
	Jan-Sep 1	Jan-Sep 2	Jan-Sep 3	Jan-Sep 4	Jan-Sep 5	Jan-Sep 6	Jan-Sep 7	Jan-Sep 8	Jan-Sep 9	Jan-Sep 10	Jan-Sep 11	Jan-Sep 13
Herkunftsländer gesamt	195.772	1.445	31.373	52.305	16.592	101.715	52,0 %	43.354	22,1 %	50.703	25,9 %	70,1 %
Asien (ohne Türkei)	135.227	718	23.603	50.795	14.973	90.089	66,6 %	17.949	13,3 %	27.189	20,1 %	83,4 %
Europa (mit Türkei)	34.511	317	2.256	226	61	2.860	8,3 %	17.059	49,4 %	14.592	42,3 %	14,4 %
Afrika	20.230	303	4.211	881	1.236	6.631	32,8 %	5.788	28,6 %	7.811	38,6 %	53,4 %
Unbekannt	3.091	52	1.262	329	58	1.701	55,0 %	572	18,5 %	818	26,5 %	74,8 %
Amerika	2.710	55	41	74	264	434	16,0 %	1.985	73,2 %	291	10,7 %	17,9 %
Australien	3	0	0	0	0	0	0,0 %	1	33,3 %	2	66,7 %	0,0 %

Herkunftsländer (die 25 Herkunftsländer mit den absolut meisten BAMF-Asylentscheidungen - Spalte 1 - von Januar bis September 2023)

Syrien, Arabische Republik	66.864	93	8.323	48.971	247	57.634	86,2 %	33	0,0 %	9.197	13,8 %	99,9 %
Afghanistan	35.200	409	11.832	890	13.967	27.098	77,0 %	282	0,8 %	7.820	22,2 %	99,0 %
Türkei	16.738	219	2.025	127	40	2.411	14,4 %	9.693	57,9 %	4.634	27,7 %	19,9 %
Irak	10.222	5	1.691	398	475	2.569	25,1 %	5.040	49,3 %	2.613	25,6 %	33,8 %
Georgien	6.880	0	7	2	16	25	0,4 %	5.414	78,7 %	1.441	20,9 %	0,5 %
Iran, Islamische Republik	5.526	94	1.239	116	52	1.501	27,2 %	1.702	30,8 %	2.323	42,0 %	46,9 %
Nordmazedonien	4.758	0	1	0	0	1	0,0 %	2.316	48,7 %	2.441	51,3 %	0,0 %
Russische Föderation	4.226	81	197	76	7	361	8,5 %	772	18,3 %	3.093	73,2 %	31,9 %
Somalia	3.096	63	1.364	261	727	2.415	78,0 %	165	5,3 %	516	16,7 %	93,6 %
Eritrea	2.987	88	2.034	374	52	2.548	85,3 %	271	9,1 %	168	5,6 %	90,4 %
Ungeklärt	2.926	45	1.203	300	58	1.606	54,9 %	550	18,8 %	770	26,3 %	74,5 %
Serbien	2.580	0	1	3	0	4	0,2 %	1.303	50,5 %	1.273	49,3 %	0,3 %
Moldau, Republik	2.495	1	1	5	2	9	0,4 %	1.136	45,5 %	1.350	54,1 %	0,8 %
Nigeria	2.173	11	96	17	143	267	12,3 %	1.011	46,5 %	895	41,2 %	20,9 %
Pakistan	1.771	13	162	2	55	232	13,1 %	862	48,7 %	677	38,2 %	21,2 %
Albanien	1.639	0	3	2	6	11	0,7 %	1.017	62,1 %	611	37,3 %	1,1 %
Algerien	1.557	0	15	13	1	29	1,9 %	494	31,7 %	1.034	66,4 %	5,5 %
Tunesien	1.532	4	14	2	2	22	1,4 %	551	36,0 %	959	62,6 %	3,8 %
Venezuela	1.521	28	24	26	259	337	22,2 %	1.131	74,4 %	53	3,5 %	23,0 %
Indien	1.334	0	1	0	3	4	0,3 %	739	55,4 %	591	44,3 %	0,5 %
Guinea	1.333	46	225	67	48	386	29,0 %	377	28,3 %	570	42,8 %	50,6 %
Libanon	1.268	0	25	27	55	107	8,4 %	741	58,4 %	420	33,1 %	12,6 %
Marokko	1.074	0	21	22	7	50	4,7 %	352	32,8 %	672	62,6 %	12,4 %
Aserbaidschan	1.017	10	44	20	6	80	7,9 %	528	51,9 %	409	40,2 %	13,2 %
Armenien	899	0	1	0	24	25	2,8 %	582	64,7 %	292	32,5 %	4,1 %

Quelle: Bundesamt für Migration und Flüchtlinge (BAMF), Antrags-, Entscheidungs- und Bestandsstatistik, Berichtszeitraum: 01.01.2023 - 30.09.2023 - bezogen auf: Personen; eigene Berechnungen

Bremer Institut für Arbeitsmarktforschung und Jugendberufshilfe (BIAJ.de)

BAMF-Asylentscheidungen von Januar bis September 2023 - Herkunftsländer sortiert nach den absolut meisten "positiven Entscheidungen"

BIAJ-Tabelle A2

Herkunftsländer sortiert nach den absolut meisten "positiven Entscheidungen" (Spalte 6 - absteigend)	Anerkennungen ...		Gewährung von subsidiärem Schutz gem. § 4 Abs. 1 AsylG	Feststellung eines Abschiebungsverbotes gem. § 60 Abs. 5 oder 7 AufenthG	"positive Entscheidungen" insgesamt Sp.2 bis 5 "Gesamtzuschutzquote"		Ablehnungen (unbegründet abgelehnt/offensichtlich unbegründet abgelehnt)		sonstige Verfahrens-erledigungen		"bereinigte Schutzquote" Sp.6 / (Sp.1 minus Sp.10)	
	insgesamt	... als Asyl-berechtigte (Art. 16a und Familien-Asyl)			... als Flüchtling gem. § 3 Abs. 1 AsylG	Jan-Sep 6	Jan-Sep 7	Jan-Sep 8	Jan-Sep 9	Jan-Sep 10	Jan-Sep 11	Jan-Sep 13
	Jan-Sep 1	Jan-Sep 2	Jan-Sep 3	Jan-Sep 4	Jan-Sep 5	Jan-Sep 6	Jan-Sep 7	Jan-Sep 8	Jan-Sep 9	Jan-Sep 10	Jan-Sep 11	Jan-Sep 13
Herkunftsländer gesamt	195.772	1.445	31.373	52.305	16.592	101.715	52,0 %	43.354	22,1 %	50.703	25,9 %	70,1 %
Asien (ohne Türkei)	135.227	718	23.603	50.795	14.973	90.089	66,6 %	17.949	13,3 %	27.189	20,1 %	83,4 %
Afrika	20.230	303	4.211	881	1.236	6.631	32,8 %	5.788	28,6 %	7.811	38,6 %	53,4 %
Europa (mit Türkei)	34.511	317	2.256	226	61	2.860	8,3 %	17.059	49,4 %	14.592	42,3 %	14,4 %
Unbekannt	3.091	52	1.262	329	58	1.701	55,0 %	572	18,5 %	818	26,5 %	74,8 %
Amerika	2.710	55	41	74	264	434	16,0 %	1.985	73,2 %	291	10,7 %	17,9 %
Australien	3	0	0	0	0	0	0,0 %	1	33,3 %	2	66,7 %	0,0 %

Herkunftsländer (die 25 Herkunftsländer mit den absolut meisten "positiven Asylentscheidungen" - Spalte 6 - von Januar bis September 2023)

Syrien, Arabische Republik	66.864	93	8.323	48.971	247	57.634	86,2 %	33	0,0 %	9.197	13,8 %	99,9 %
Afghanistan	35.200	409	11.832	890	13.967	27.098	77,0 %	282	0,8 %	7.820	22,2 %	99,0 %
Irak	10.222	5	1.691	398	475	2.569	25,1 %	5.040	49,3 %	2.613	25,6 %	33,8 %
Eritrea	2.987	88	2.034	374	52	2.548	85,3 %	271	9,1 %	168	5,6 %	90,4 %
Somalia	3.096	63	1.364	261	727	2.415	78,0 %	165	5,3 %	516	16,7 %	93,6 %
Türkei	16.738	219	2.025	127	40	2.411	14,4 %	9.693	57,9 %	4.634	27,7 %	19,9 %
Ungeklärt	2.926	45	1.203	300	58	1.606	54,9 %	550	18,8 %	770	26,3 %	74,5 %
Iran, Islamische Republik	5.526	94	1.239	116	52	1.501	27,2 %	1.702	30,8 %	2.323	42,0 %	46,9 %
Jemen	878	13	67	318	25	423	48,2 %	349	39,7 %	106	12,1 %	54,8 %
Guinea	1.333	46	225	67	48	386	29,0 %	377	28,3 %	570	42,8 %	50,6 %
Russische Föderation	4.226	81	197	76	7	361	8,5 %	772	18,3 %	3.093	73,2 %	31,9 %
Venezuela	1.521	28	24	26	259	337	22,2 %	1.131	74,4 %	53	3,5 %	23,0 %
Nigeria	2.173	11	96	17	143	267	12,3 %	1.011	46,5 %	895	41,2 %	20,9 %
Pakistan	1.771	13	162	2	55	232	13,1 %	862	48,7 %	677	38,2 %	21,2 %
Äthiopien	659	1	115	24	84	224	34,0 %	266	40,4 %	169	25,6 %	45,7 %
Ägypten	804	29	68	14	7	118	14,7 %	343	42,7 %	343	42,7 %	25,6 %
Libanon	1.268	0	25	27	55	107	8,4 %	741	58,4 %	420	33,1 %	12,6 %
Staatenlos	164	7	59	29	0	95	57,9 %	22	13,4 %	47	28,7 %	81,2 %
Gambia	508	4	44	5	29	82	16,1 %	150	29,5 %	276	54,3 %	35,3 %
Aserbaidshan	1.017	10	44	20	6	80	7,9 %	528	51,9 %	409	40,2 %	13,2 %
Libyen	696	8	15	32	20	75	10,8 %	309	44,4 %	312	44,8 %	19,5 %
Tadschikistan	576	2	57	9	6	74	12,8 %	339	58,9 %	163	28,3 %	17,9 %
China	217	28	41	3	1	73	33,6 %	66	30,4 %	78	35,9 %	52,5 %
Sudan	245	2	48	6	16	72	29,4 %	50	20,4 %	123	50,2 %	59,0 %
Pers. aus palästinensischen Gebieten (nicht als Staat anerkannt) (1)	601	1	31	8	22	62	10,3 %	393	65,4 %	146	24,3 %	13,6 %

(1) Bezeichnung in der Antrags-, Entscheidungs- und Bestandsstatistik des BAMF, Berichtszeitraum: 01.01.2023 - 30.09.2023 - bezogen auf: Personen

Quelle: Bundesamt für Migration und Flüchtlinge (BAMF), Antrags-, Entscheidungs- und Bestandsstatistik, Berichtszeitraum: 01.01.2023 - 30.09.2023 - bezogen auf: Personen; eigene Berechnungen

Bremer Institut für Arbeitsmarktforschung und Jugendberufshilfe (BIAJ.de)

BAMF-Asylentscheidungen von Januar bis September 2023 - Herkunftsländer sortiert nach den absolut meisten Ablehnungen

BIAJ-Tabelle A3

Herkunftsländer sortiert nach den absolut meisten Ablehnungen (Spalte 8 - absteigend)	Anerkennungen ...		Gewährung von subsidiärem Schutz gem. § 4 Abs. 1 AsylG	Feststellung eines Abschiebungsverbotes gem. § 60 Abs. 5 oder 7 AufenthG	"positive Entscheidungen" insgesamt Sp.2 bis 5 "Gesamtzuschutzquote"		Ablehnungen (unbegründet abgelehnt/offensichtlich unbegründet abgelehnt)		sonstige Verfahrens-erledigungen		"bereinigte Schutzquote" Sp.6 / (Sp.1 minus Sp.10)	
	insgesamt	... als Asyl-berechtigte (Art. 16a und Familien-Asyl)			... als Flüchtling gem. § 3 Abs. 1 AsylG	Jan-Sep	Jan-Sep	Jan-Sep	Jan-Sep	Jan-Sep	Jan-Sep	Jan-Sep
	1	2	3	4	5	6	7	8	9	10	11	13
	Jan-Sep	Jan-Sep	Jan-Sep	Jan-Sep	Jan-Sep	Jan-Sep	Jan-Sep	Jan-Sep	Jan-Sep	Jan-Sep	Jan-Sep	Jan-Sep
Herkunftsländer gesamt	195.772	1.445	31.373	52.305	16.592	101.715	52,0 %	43.354	22,1 %	50.703	25,9 %	70,1 %
Asien (ohne Türkei)	135.227	718	23.603	50.795	14.973	90.089	66,6 %	17.949	13,3 %	27.189	20,1 %	83,4 %
Europa (mit Türkei)	34.511	317	2.256	226	61	2.860	8,3 %	17.059	49,4 %	14.592	42,3 %	14,4 %
Afrika	20.230	303	4.211	881	1.236	6.631	32,8 %	5.788	28,6 %	7.811	38,6 %	53,4 %
Amerika	2.710	55	41	74	264	434	16,0 %	1.985	73,2 %	291	10,7 %	17,9 %
Unbekannt	3.091	52	1.262	329	58	1.701	55,0 %	572	18,5 %	818	26,5 %	74,8 %
Australien	3	0	0	0	0	0	0,0 %	1	33,3 %	2	66,7 %	0,0 %

Herkunftsländer (die 25 Herkunftsländer mit den absolut meisten Ablehnungen - Spalte 8 - von Januar bis September 2023)

Türkei	16.738	219	2.025	127	40	2.411	14,4 %	9.693	57,9 %	4.634	27,7 %	19,9 %
Georgien	6.880	0	7	2	16	25	0,4 %	5.414	78,7 %	1.441	20,9 %	0,5 %
Irak	10.222	5	1.691	398	475	2.569	25,1 %	5.040	49,3 %	2.613	25,6 %	33,8 %
Nordmazedonien	4.758	0	1	0	0	1	0,0 %	2.316	48,7 %	2.441	51,3 %	0,0 %
Iran, Islamische Republik	5.526	94	1.239	116	52	1.501	27,2 %	1.702	30,8 %	2.323	42,0 %	46,9 %
Serbien	2.580	0	1	3	0	4	0,2 %	1.303	50,5 %	1.273	49,3 %	0,3 %
Moldau, Republik	2.495	1	1	5	2	9	0,4 %	1.136	45,5 %	1.350	54,1 %	0,8 %
Venezuela	1.521	28	24	26	259	337	22,2 %	1.131	74,4 %	53	3,5 %	23,0 %
Albanien	1.639	0	3	2	6	11	0,7 %	1.017	62,1 %	611	37,3 %	1,1 %
Nigeria	2.173	11	96	17	143	267	12,3 %	1.011	46,5 %	895	41,2 %	20,9 %
Pakistan	1.771	13	162	2	55	232	13,1 %	862	48,7 %	677	38,2 %	21,2 %
Russische Föderation	4.226	81	197	76	7	361	8,5 %	772	18,3 %	3.093	73,2 %	31,9 %
Libanon	1.268	0	25	27	55	107	8,4 %	741	58,4 %	420	33,1 %	12,6 %
Indien	1.334	0	1	0	3	4	0,3 %	739	55,4 %	591	44,3 %	0,5 %
Kolumbien	661	0	2	0	1	3	0,5 %	589	89,1 %	69	10,4 %	0,5 %
Armenien	899	0	1	0	24	25	2,8 %	582	64,7 %	292	32,5 %	4,1 %
Tunesien	1.532	4	14	2	2	22	1,4 %	551	36,0 %	959	62,6 %	3,8 %
Ungeklärt	2.926	45	1.203	300	58	1.606	54,9 %	550	18,8 %	770	26,3 %	74,5 %
Aserbaidschan	1.017	10	44	20	6	80	7,9 %	528	51,9 %	409	40,2 %	13,2 %
Algerien	1.557	0	15	13	1	29	1,9 %	494	31,7 %	1.034	66,4 %	5,5 %
Pers. aus palästinensischen Gebieten (nicht als Staat anerkannt) (1)	601	1	31	8	22	62	10,3 %	393	65,4 %	146	24,3 %	13,6 %
Vietnam	808	0	0	1	3	4	0,5 %	388	48,0 %	416	51,5 %	1,0 %
Guinea	1.333	46	225	67	48	386	29,0 %	377	28,3 %	570	42,8 %	50,6 %
Bosnien und Herzegowina	815	0	1	1	1	3	0,4 %	367	45,0 %	445	54,6 %	0,8 %
Marokko	1.074	0	21	22	7	50	4,7 %	352	32,8 %	672	62,6 %	12,4 %

(1) Bezeichnung in der Antrags-, Entscheidungs- und Bestandsstatistik des BAMF, Berichtszeitraum: 01.01.2023 - 30.09.2023 - bezogen auf: Personen

Quelle: Bundesamt für Migration und Flüchtlinge (BAMF), Antrags-, Entscheidungs- und Bestandsstatistik, Berichtszeitraum: 01.01.2023 - 30.09.2023 - bezogen auf: Personen; eigene Berechnungen

Bremer Institut für Arbeitsmarktforschung und Jugendberufshilfe (BIAJ.de)