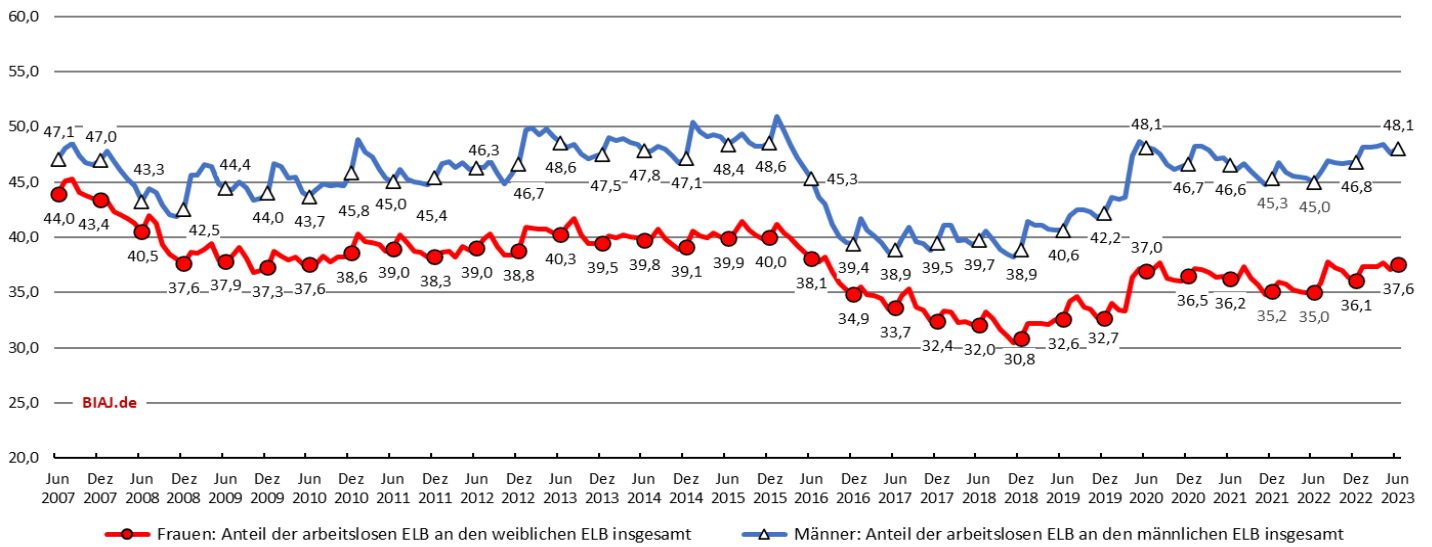


Erwerbsfähige Leistungsberechtigte (ELB): Anteil der arbeitslosen ELB an den ELB insgesamt - Frauen, Männer (in Prozent)
Saarland - Juni 2007 bis Juni 2023 (nach einer Wartezeit von drei Monaten revidierte Daten)

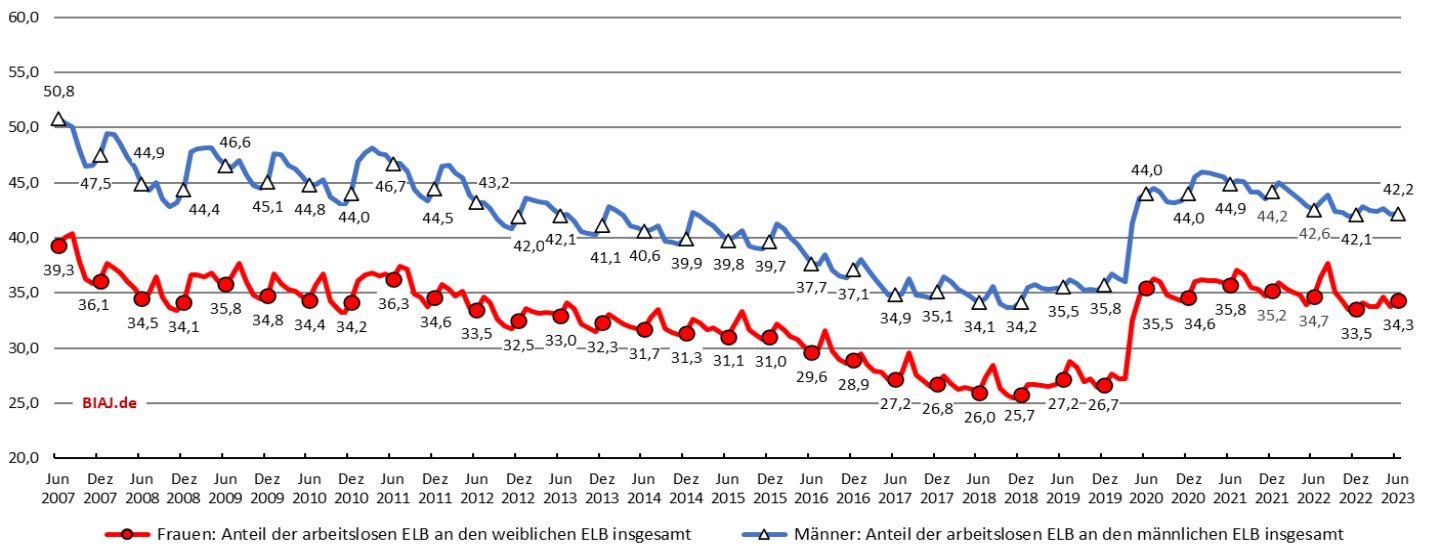
Abb. 11
SL



Statistik der Bundesagentur für Arbeit (BA), Strukturen der Grundsicherung SGB II (Zeitreihe Monats- und Jahreszahlen ab 2005), Erstellungsdatum 02.11.2023; eigene Berechnungen (BIAJ)
 Bremer Institut für Arbeitsmarktforschung und Jugendberufshilfe (BIAJ.de)

Erwerbsfähige Leistungsberechtigte (ELB): Anteil der arbeitslosen ELB an den ELB insgesamt - Frauen, Männer (in Prozent)
Berlin - Juni 2007 bis Juni 2023 (nach einer Wartezeit von drei Monaten revidierte Daten)

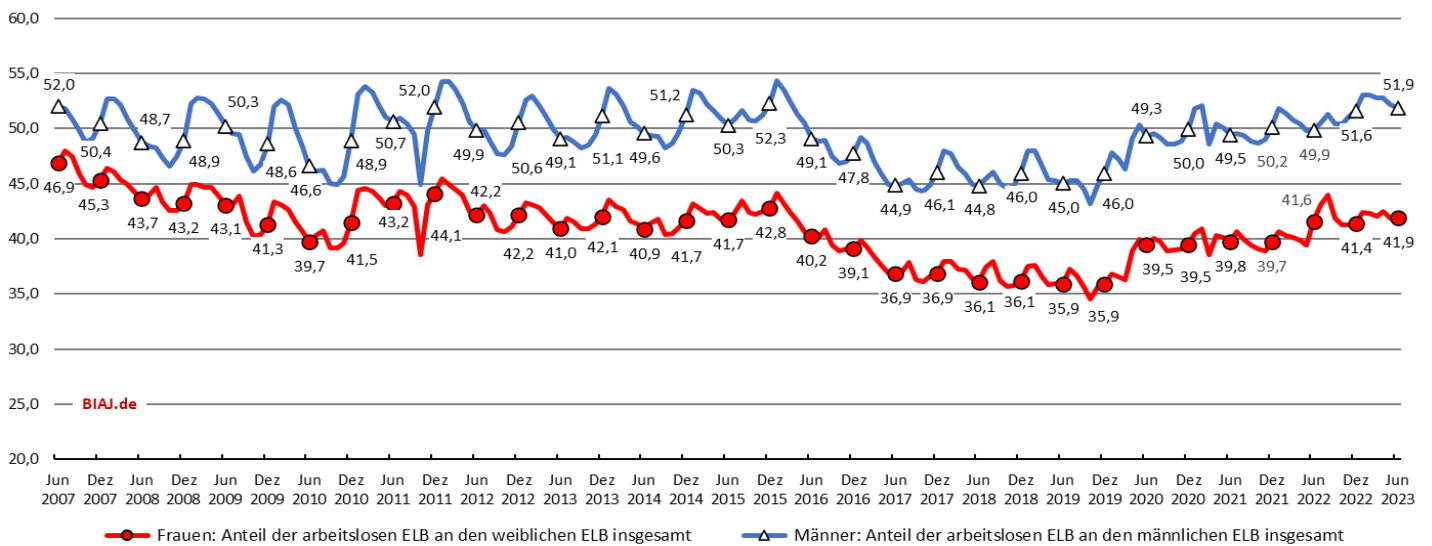
Abb. 12
BE



Statistik der Bundesagentur für Arbeit (BA), Strukturen der Grundsicherung SGB II (Zeitreihe Monats- und Jahreszahlen ab 2005), Erstellungsdatum 02.11.2023; eigene Berechnungen (BIAJ)
 Bremer Institut für Arbeitsmarktforschung und Jugendberufshilfe (BIAJ.de)

Erwerbsfähige Leistungsberechtigte (ELB): Anteil der arbeitslosen ELB an den ELB insgesamt - Frauen, Männer (in Prozent)
Brandenburg - Juni 2007 bis Juni 2023 (nach einer Wartezeit von drei Monaten revidierte Daten)

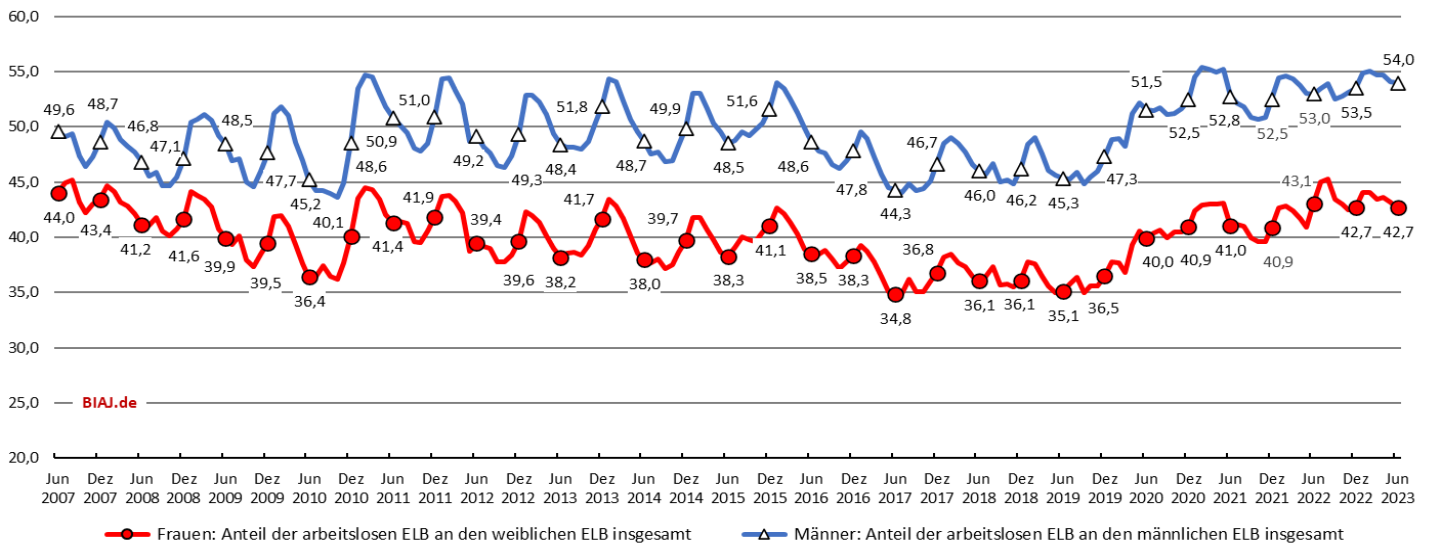
Abb. 13
BB



Statistik der Bundesagentur für Arbeit (BA), Strukturen der Grundsicherung SGB II (Zeitreihe Monats- und Jahreszahlen ab 2005), Erstellungsdatum 02.11.2023; eigene Berechnungen (BIAJ)
 Bremer Institut für Arbeitsmarktforschung und Jugendberufshilfe (BIAJ.de)

Erwerbsfähige Leistungsberechtigte (ELB): Anteil der arbeitslosen ELB an den ELB insgesamt - Frauen, Männer (in Prozent)
Mecklenburg-Vorpommern - Juni 2007 bis Juni 2023 (nach einer Wartezeit von drei Monaten revidierte Daten)

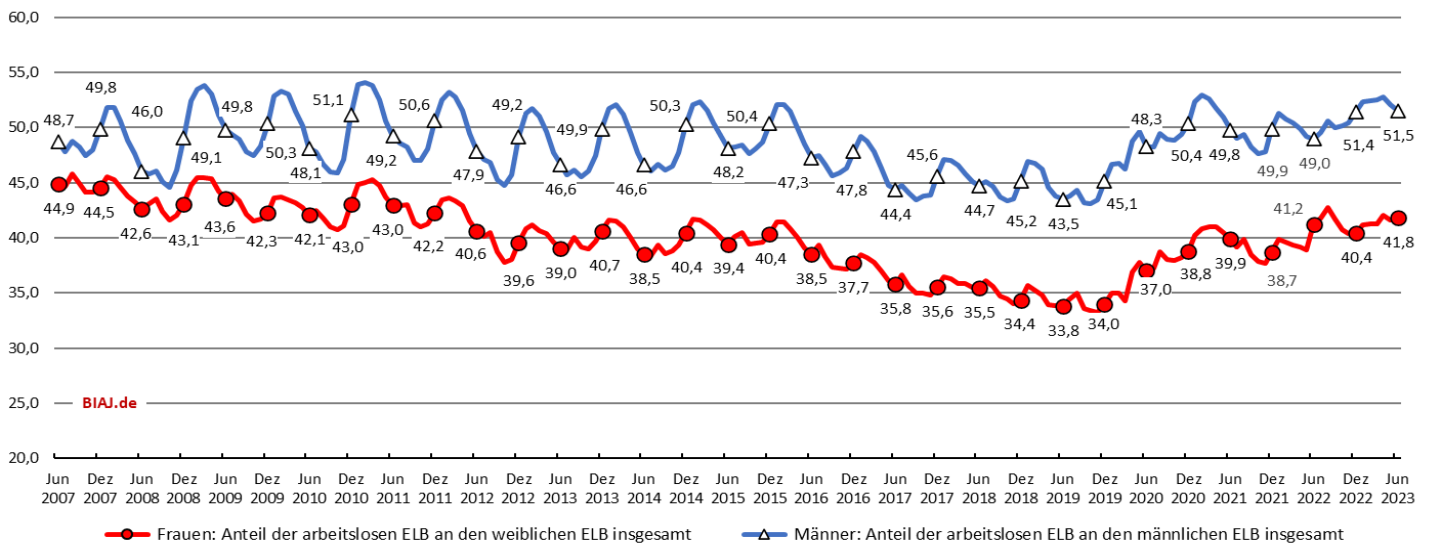
Abb. 14
MV



Statistik der Bundesagentur für Arbeit (BA), Strukturen der Grundsicherung SGB II (Zeitreihe Monats- und Jahreszahlen ab 2005), Erstellungsdatum 02.11.2023; eigene Berechnungen (BIAJ)
 Bremer Institut für Arbeitsmarktforschung und Jugendberufshilfe (BIAJ.de)

Erwerbsfähige Leistungsberechtigte (ELB): Anteil der arbeitslosen ELB an den ELB insgesamt - Frauen, Männer (in Prozent)
Sachsen - Juni 2007 bis Juni 2023 (nach einer Wartezeit von drei Monaten revidierte Daten)

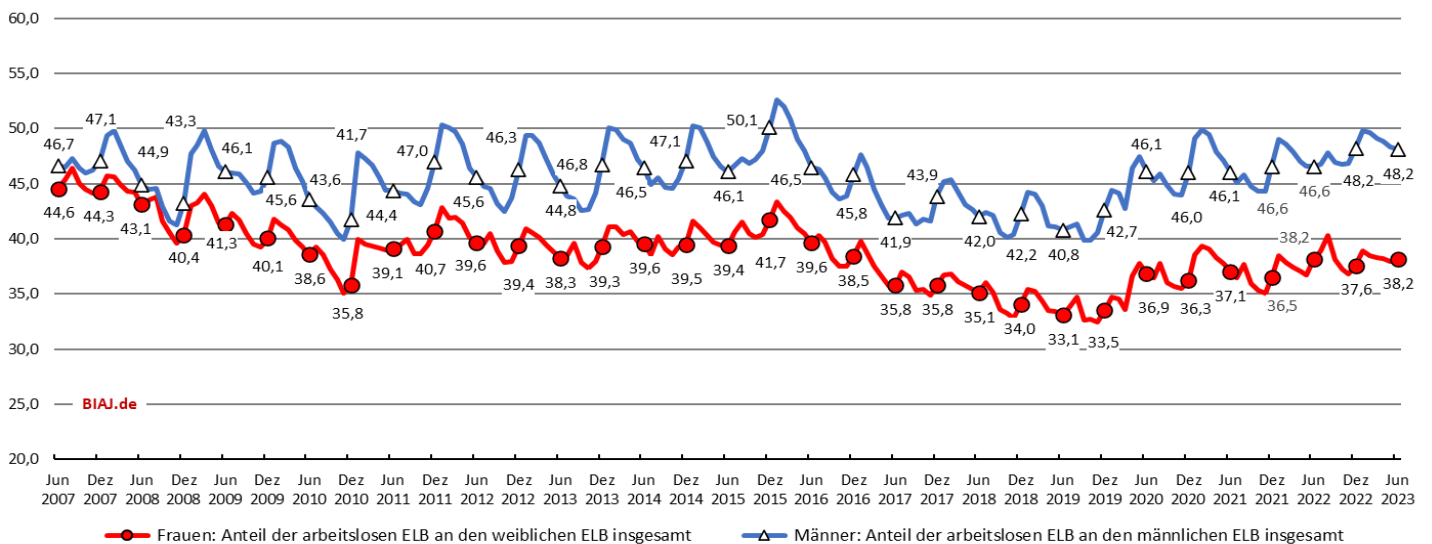
Abb. 15
SN



Statistik der Bundesagentur für Arbeit (BA), Strukturen der Grundsicherung SGB II (Zeitreihe Monats- und Jahreszahlen ab 2005), Erstellungsdatum 02.11.2023; eigene Berechnungen (BIAJ)
 Bremer Institut für Arbeitsmarktforschung und Jugendberufshilfe (BIAJ.de)

Erwerbsfähige Leistungsberechtigte (ELB): Anteil der arbeitslosen ELB an den ELB insgesamt - Frauen, Männer (in Prozent)
Sachsen-Anhalt - Juni 2007 bis Juni 2023 (nach einer Wartezeit von drei Monaten revidierte Daten)

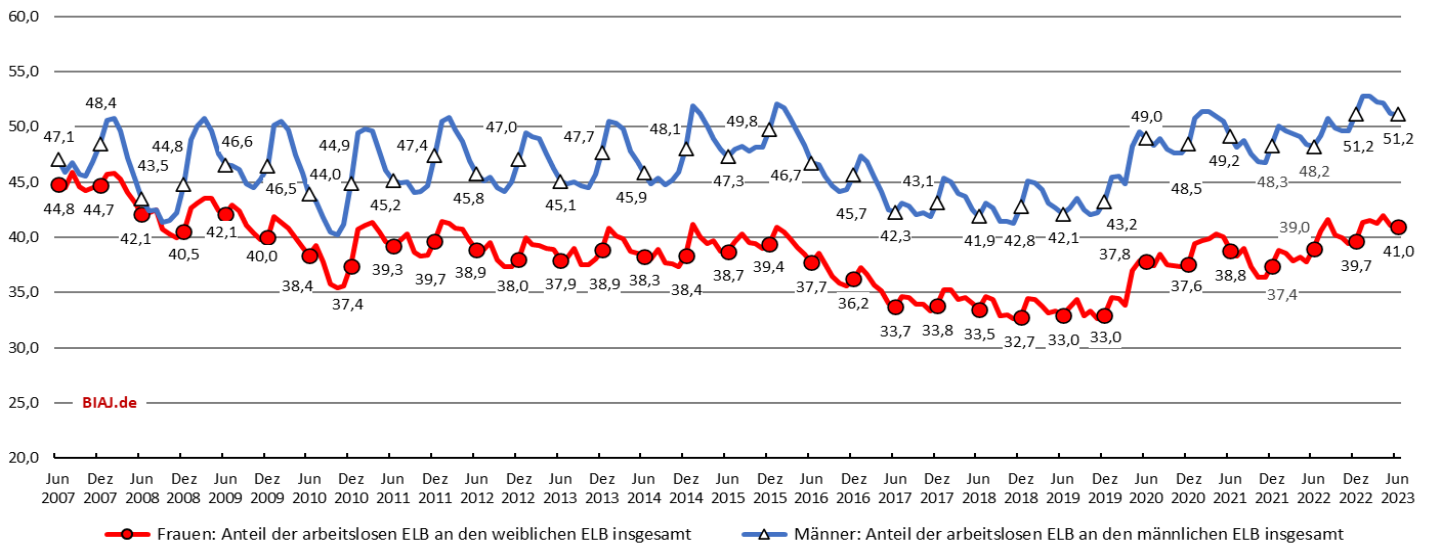
Abb. 16
ST



Statistik der Bundesagentur für Arbeit (BA), Strukturen der Grundsicherung SGB II (Zeitreihe Monats- und Jahreszahlen ab 2005), Erstellungsdatum 02.11.2023; eigene Berechnungen (BIAJ)
 Bremer Institut für Arbeitsmarktforschung und Jugendberufshilfe (BIAJ.de)

Erwerbsfähige Leistungsberechtigte (ELB): Anteil der arbeitslosen ELB an den ELB insgesamt - Frauen, Männer (in Prozent)
 Thüringen - Juni 2007 bis Juni 2023 (nach einer Wartezeit von drei Monaten revidierte Daten)

Abb. 17
 TH



Statistik der Bundesagentur für Arbeit (BA), Strukturen der Grundsicherung SGB II (Zeitreihe Monats- und Jahreszahlen ab 2005), Erstellungsdatum 02.11.2023; eigene Berechnungen (BIAJ)
 Bremer Institut für Arbeitsmarktforschung und Jugendberufshilfe (BIAJ.de)

Veränderung des Anteils der arbeitslosen ELB (Frauen, Männer) an den ELB insgesamt (Frauen, Männer) von Juni 2022 bis Juni 2023

BIAJ-Tabelle

	Erwerbsfähige Leistungsberechtigte (ELB) - Frauen (F)										Erwerbsfähige Leistungsberechtigte (ELB) - Männer (M)									
	Frauen: ELB insgesamt (ELB_F)				dar. Arbeitslose ELB (ELB_ALO_F)						Männer: ELB insgesamt (ELB_M)				dar. Arbeitslose ELB (ELB_ALO_M)					
	Jun 2022	Jun 2023	Veränderung Jun 22 - Jun 23		Jun 2022	Jun 2023	Veränderung Jun 22 - Jun 23		von ELB_F in Prozent		Jun 2022	Jun 2023	Veränderung Jun 22 - Juni 23		Jun 2022	Jun 2023	Veränderung Jun 22 - Jun 23		von ELB_M in Prozent	
1	2	abs.	v.H.	5	6	abs.	v.H.	9	10	11	12	abs.	v.H.	15	16	abs.	v.H.	19	20	
DE	1.992.759	2.048.542	+55.783	+2,8	752.107	776.882	+24.775	+3,3	37,7	37,9	1.805.796	1.879.811	+74.015	+4,1	827.420	891.158	+63.738	+7,7	45,8	47,4
SH	69.559	71.603	+2.044	+2,9	24.117	25.350	+1.233	+5,1	34,7	35,4	64.509	67.386	+2.877	+4,5	28.394	31.354	+2.960	+10,4	44,0	46,5
HH	68.012	70.582	+2.570	+3,8	22.870	24.950	+2.080	+9,1	33,6	35,3	61.969	64.026	+2.057	+3,3	26.280	28.450	+2.170	+8,3	42,4	44,4
HB	34.968	35.058	+90	+0,3	12.340	13.427	+1.087	+8,8	35,3	38,3	32.300	32.468	+168	+0,5	15.057	15.764	+707	+4,7	46,6	48,6
HB_S	27.909	27.856	-53	-0,2	9.509	10.558	+1.049	+11,0	34,1	37,9	25.599	25.590	-9	-0,0	11.733	12.262	+529	+4,5	45,8	47,9
BHV	7.059	7.202	+143	+2,0	2.831	2.869	+38	+1,3	40,1	39,8	6.701	6.878	+177	+2,6	3.324	3.502	+178	+5,4	49,6	50,9
NI	192.159	202.841	+10.682	+5,6	71.561	77.498	+5.937	+8,3	37,2	38,2	173.110	182.729	+9.619	+5,6	80.258	89.042	+8.784	+10,9	46,4	48,7
NW	567.106	582.623	+15.517	+2,7	223.500	232.105	+8.605	+3,9	39,4	39,8	519.110	538.058	+18.948	+3,7	248.913	264.402	+15.489	+6,2	47,9	49,1
HE	149.232	152.982	+3.750	+2,5	55.034	58.543	+3.509	+6,4	36,9	38,3	129.175	134.213	+5.038	+3,9	54.201	60.579	+6.378	+11,8	42,0	45,1
RP	82.162	82.923	+761	+0,9	30.344	30.912	+568	+1,9	36,9	37,3	70.041	73.588	+3.547	+5,1	31.545	34.442	+2.897	+9,2	45,0	46,8
BW	175.807	186.018	+10.211	+5,8	63.829	65.253	+1.424	+2,2	36,3	35,1	145.091	156.157	+11.066	+7,6	62.381	69.016	+6.635	+10,6	43,0	44,2
BY	171.445	174.784	+3.339	+1,9	64.053	60.118	-3.935	-6,1	37,4	34,4	132.234	141.712	+9.478	+7,2	57.390	63.155	+5.765	+10,0	43,4	44,6
SL	28.470	29.736	+1.266	+4,4	9.972	11.166	+1.194	+12,0	35,0	37,6	27.532	28.299	+767	+2,8	12.388	13.601	+1.213	+9,8	45,0	48,1
BE	163.659	163.494	-165	-0,1	56.736	56.116	-620	-1,1	34,7	34,3	163.338	162.951	-387	-0,2	69.541	68.802	-739	-1,1	42,6	42,2
BB	54.615	54.752	+137	+0,3	22.724	22.956	+232	+1,0	41,6	41,9	54.658	55.843	+1.185	+2,2	27.257	28.971	+1.714	+6,3	49,9	51,9
MV	40.101	40.707	+606	+1,5	17.286	17.370	+84	+0,5	43,1	42,7	41.322	42.205	+883	+2,1	21.903	22.783	+880	+4,0	53,0	54,0
SN	91.796	92.138	+342	+0,4	37.860	38.524	+664	+1,8	41,2	41,8	88.199	91.911	+3.712	+4,2	43.187	47.366	+4.179	+9,7	49,0	51,5
ST	63.092	63.873	+781	+1,2	24.071	24.380	+309	+1,3	38,2	38,2	63.554	65.025	+1.471	+2,3	29.604	31.311	+1.707	+5,8	46,6	48,2
TH	40.576	44.428	+3.852	+9,5	15.810	18.214	+2.404	+15,2	39,0	41,0	39.654	43.240	+3.586	+9,0	19.121	22.120	+2.999	+15,7	48,2	51,2
Maximum Länder			+9,5				+15,2		43,1	42,7			+9,0				+15,7		53,0	54,0
Minimum Länder			-0,1				-6,1		33,6	34,3			-0,2				-1,1		42,0	42,2

Quelle: Statistik der Bundesagentur für Arbeit (BA), Strukturen der Grundsicherung SGB II (Zeitreihe Monats- und Jahreszahlen ab 2005), Erstellungsdatum 02.11.2023; eigene Berechnungen (BIAJ)

Bremen, 11. November 2023

Paul M. Schröder, BIAJ (<http://biaj.de/>)

eMail: [institut-arbeit-jugend\(at\)t-online.de](mailto:institut-arbeit-jugend(at)t-online.de)

Weitere BIAJ-Informationen zum Thema „Hartz IV – Bürgergeld (SGB II)“: http://www.biaj.de/component/tortags/tag/sgb_ii_hartz_iv.html

BIAJ-Veröffentlichungen zu den SGB II-Ausgaben: http://biaj.de/component/tortags/tag/finanzierung_sgb_ii.html