

BIAJ-Materialien

Ausgaben der Jobcenter gE für „Teilhabe am Arbeitsmarkt“ (§ 16i SGB II): Bund und die drei Stadtstaaten – 2019 bis Januar 2024

(BIAJ) Ein Blick auf die Entwicklung der **Ausgaben der Jobcenter gE** („gemeinsame Einrichtungen“ von Bundesagentur für Arbeit und Kommunen) für „Teilhabe am Arbeitsmarkt“ (§ 16i SGB II). Die **Finanzierung** dieser 2019 eingeführten Förderung erfolgt **aus den Bundesmitteln für „Leistungen zu Eingliederung nach dem SGB II“ (SGB-II-Eingliederungsleistungen – Eingliederungsbudget der Jobcenter) und der ergänzenden Finanzierung im Rahmen des sogenannten Passiv-Aktiv-Transfers (PAT)**, d.h. aus Bundesmitteln für das „Bürgergeld“ (bis Ende 2022 „Arbeitslosengeld II“ und „Sozialgeld“).

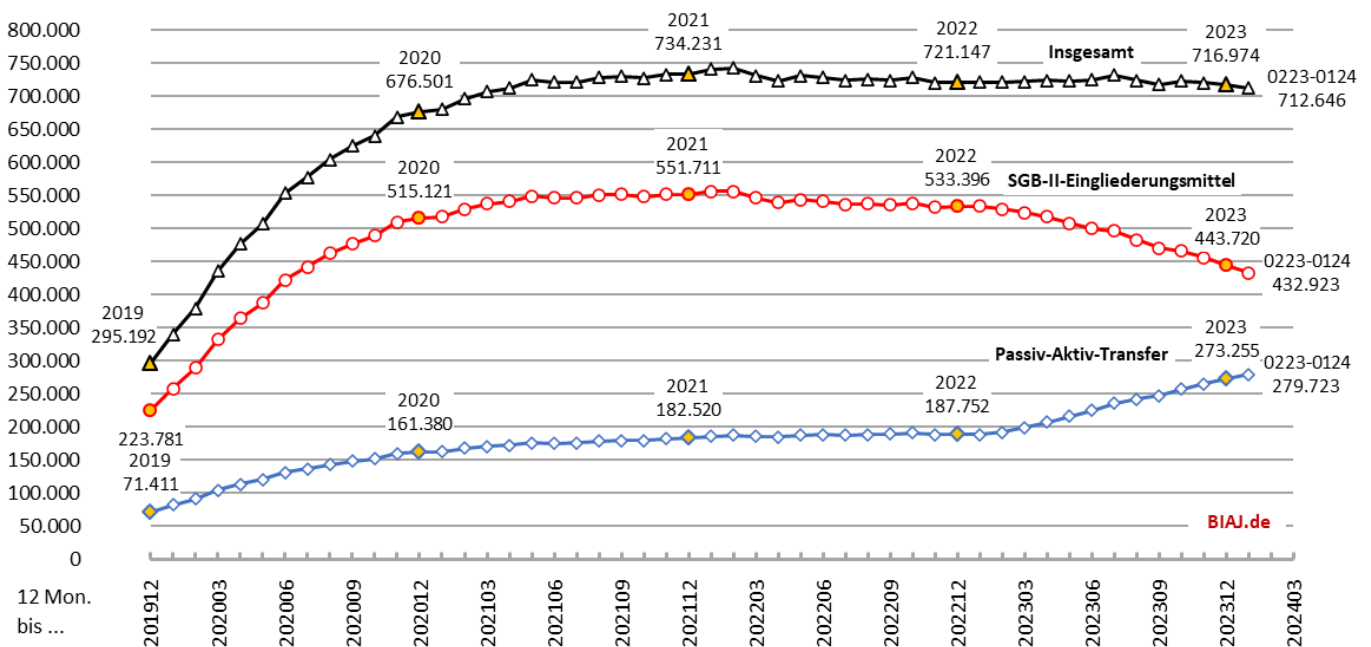
2023 wurden von den **Jobcentern gE** insgesamt **717,0 Millionen Euro** ausgegeben, davon **443,7 Millionen Euro (61,9 Prozent) SGB-II-Eingliederungsmittel** und **273,3 Millionen Euro (38,1 Prozent) aus dem Passiv-Aktiv-Transfer**. (siehe dazu **BIAJ-Abbildung 1**) Die **Gesamtausgaben** für diese Förderung sozialversicherungspflichtiger Beschäftigungsverhältnisse **sind nach 2021 (734,2 Millionen Euro) nominal leicht gesunken und damit preisbereinigt**, und mit Blick auf den gesetzlichen Mindestlohn in 2021 (01.01. 9,50 Euro; ab 01.07. 9,60 Euro), 2022 (01.01. 9,82 Euro; ab 01.07. 10,45 Euro) und 2023 (12,00 Euro), **deutlich**.

Der **PAT-Anteil an der Finanzierung**, der 2021 bei den Jobcentern gE (zusammen) 26,0 Prozent betrug, ist **nach 2022 mit der Anhebung der PAT-Pauschalen¹ deutlich gestiegen**. (siehe dazu **BIAJ-Abbildung 1**) Die **Anhebung der PAT-Pauschalen zum 01.01.2023** hat, wie der Blick auf die Gesamtausgaben für die Förderung der „Teilhabe am Arbeitsmarkt“ zeigt, **nicht zu einer Erhöhung der Gesamtausgaben gemäß § 16i SGB II geführt, sondern lediglich zu einem geringeren Finanzierungsanteil aus Mitteln, die den Jobcentern für SGB-II-Eingliederungsleistungen zugewiesen wurden**. Bei Ankündigung der Anhebung der PAT-Pauschalen hieß es noch: „In der Folge können die Jobcenter **zusätzlich bis zu 150 Millionen Euro pro Jahr für die Finanzierung des sozialen Arbeitsmarktes aktivieren**.“²

Zur **Entwicklung der Ausgaben und der Ausgaben pro TN-Monat im Land Bremen** (zwei Jobcenter zusammen), in **Hamburg** (ein Jobcenter) und **Berlin** (12 Jobcenter zusammen) von **2019 bis zum Januar 2024** siehe die **BIAJ-Abbildungen 2 bis 7** – (Land Bremen: Seite 2; Hamburg: Seite 3 und Berlin: Seite 4)

Bremen, 28. Februar 2024

Ausgaben der Jobcenter gE für "Teilhabe am Arbeitsmarkt" (§ 16i SGB II) - 2019 bis Januar 2024 insgesamt und davon "SGB-II-Eingliederungsmittel" und Mittel aus dem "Passiv-Aktiv-Transfer" **BIAJ-Abb. 1**
DE



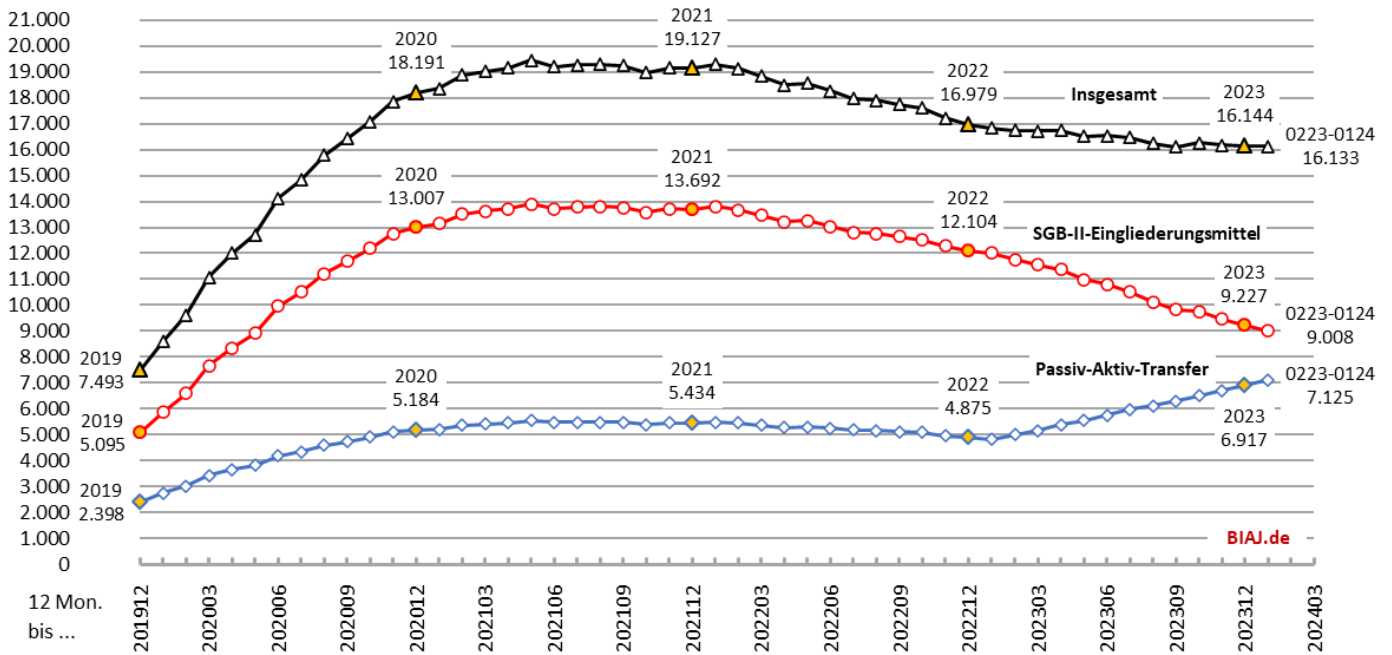
Quelle: Bundesagentur für Arbeit, Ausgaben für Leistungen nach dem Zweiten Buch Sozialgesetzbuch in regionaler Übersicht - (ANBA-Übersicht), monatlich (I.f.d.); eigene Berechnungen

Bremer Institut für Arbeitsmarktforschung und Jugendberufshilfe (BIAJ.de), 28.02.2024

¹ <https://www.sgb2.info/DE/Service/Meldungen/pauschalenerh%C3%B6hung-f%C3%BCR-pat.html>

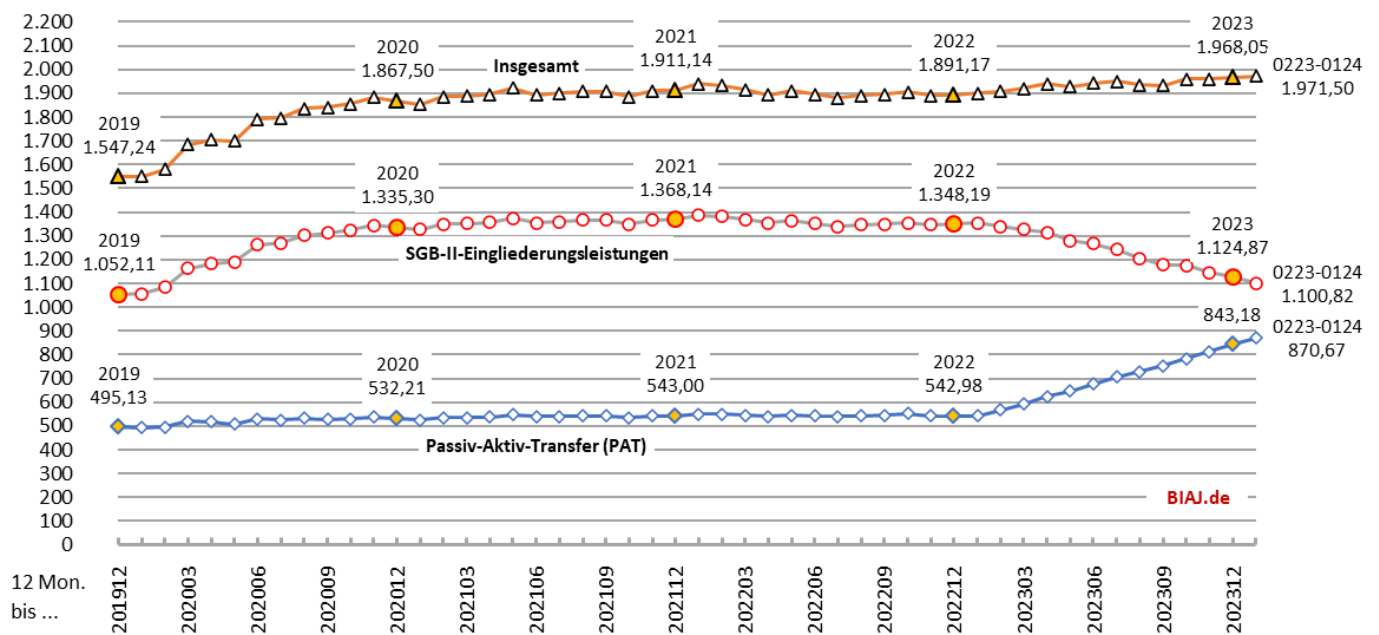
² u.a. hier: <https://www.iab-forum.de/geoerderte-beschaefigung-fuer-langzeitarbeitslose-eine-zwischenbilanz-nach-vier-jahren-teilhabechancengesetz/> und <https://www.der-paritaetische.de/alle-meldungen/die-finanzierung-des-sozialen-arbeitsmarkts-wurde-deutlich-verbessert-hoehere-pauschalen-fuer-den-passiv-aktiv-transfer/> (Hervorhebung durch BIAJ)

Ausgaben der zwei Jobcenter im Land Bremen für "Teilhabe am Arbeitsmarkt" (§ 16i SGB II) - 2019 bis Januar 2024 BIAJ-Abb. 2
insgesamt und davon "SGB-II-Eingliederungsmittel" und Mittel aus dem "Passiv-Aktiv-Transfer" HB_L
 gleitende Jahressumme in 1.000 Euro



Quelle: Bundesagentur für Arbeit, Ausgaben für Leistungen nach dem Zweiten Buch Sozialgesetzbuch in regionaler Übersicht - (ANBA-Übersicht), monatlich (Ifd.); eigene Berechnungen
 Bremer Institut für Arbeitsmarktforschung und Jugendberufshilfe (BIAJ.de), 28.02.2024

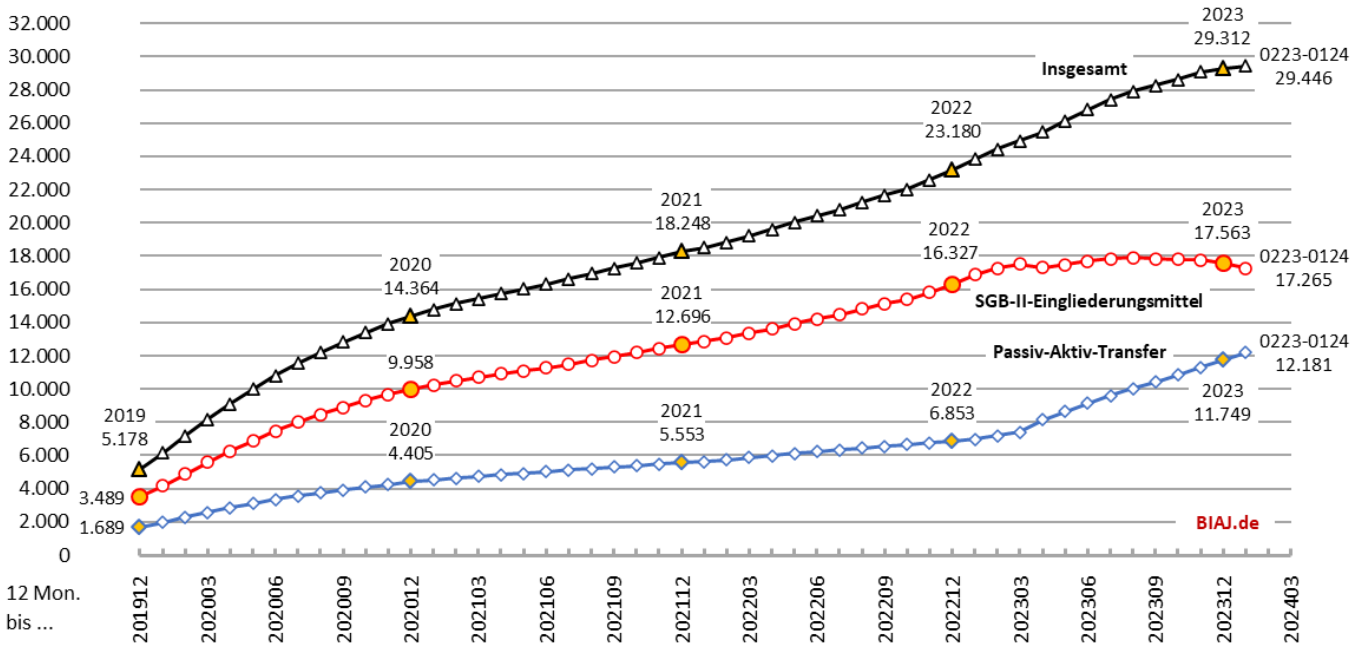
Ausgaben pro TN-Monat für "Teilhabe am Arbeitsmarkt" (§ 16i SGB II) - Bremen (Land) - 2019 bis Januar 2024 BIAJ-Abb. 3
insgesamt und davon "SGB-II-Eingliederungsmittel" und Mittel aus dem "Passiv-Aktiv-Transfer"- Euro pro TN-Monat HB_L



Quelle: Bundesagentur für Arbeit, a) Ausgaben für Leistungen nach dem Zweiten Buch Sozialgesetzbuch in regionaler Übersicht - (ANBA-Übersicht), monatlich (Ifd.); b) Arbeitsmarktpolitische Instrumente (Zeitreihe Monatszahlen; November 2023 - Januar 2024: vorläufig); eigene Berechnungen
 Bremer Institut für Arbeitsmarktforschung und Jugendberufshilfe (BIAJ.de), 28.02.2024

Ausgaben des Jobcenters Hamburg für "Teilhabe am Arbeitsmarkt" (§ 16i SGB II) - 2019 bis Januar 2024
insgesamt und davon "SGB-II-Eingliederungsmittel" und Mittel aus dem "Passiv-Aktiv-Transfer"
 gleitende Jahressumme in 1.000 Euro

BIAJ-Abb. 4
 HH

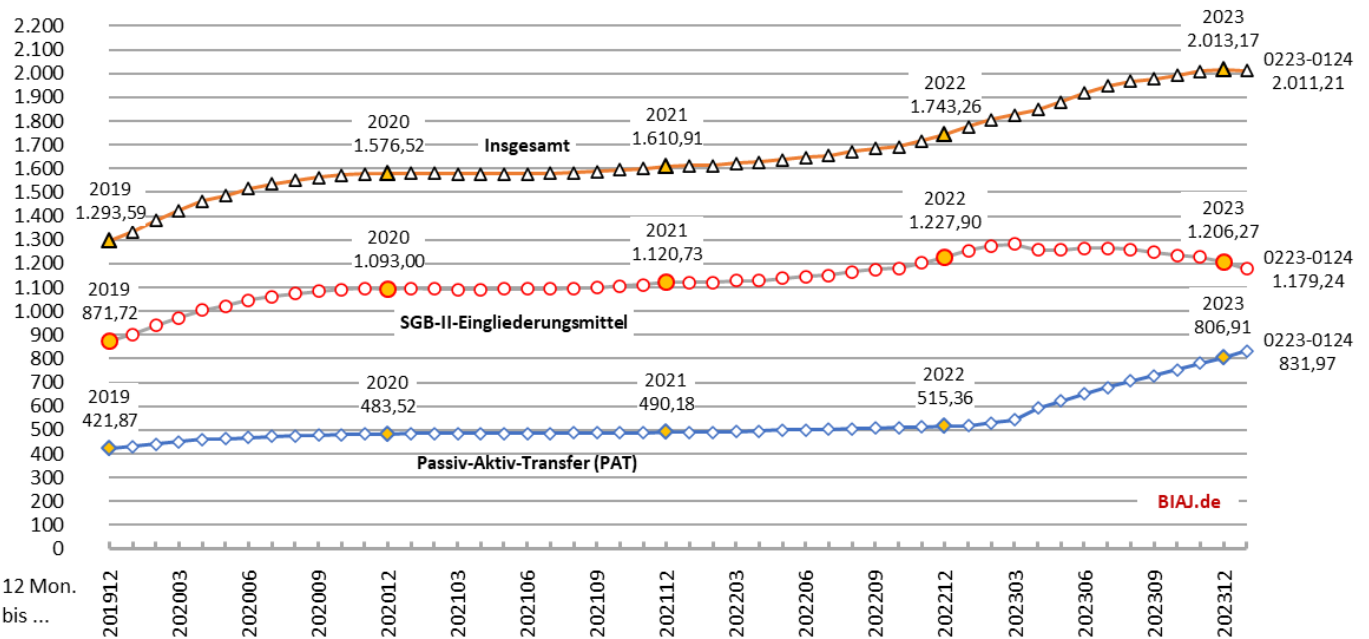


Quelle: Bundesagentur für Arbeit, Ausgaben für Leistungen nach dem Zweiten Buch Sozialgesetzbuch in regionaler Übersicht - (ANBA-Übersicht), monatlich (Ifd.); eigene Berechnungen

Bremer Institut für Arbeitsmarktforschung und Jugendberufshilfe (BIAJ.de), 28.02.2024

Ausgaben pro TN-Monat für "Teilhabe am Arbeitsmarkt" (§ 16i SGB II) - Jobcenter Hamburg - 2019 bis Januar 2024
insgesamt und davon "SGB-II-Eingliederungsmittel" und Mittel aus dem "Passiv-Aktiv-Transfer"- Euro pro TN-Monat

BIAJ-Abb. 5
 HH

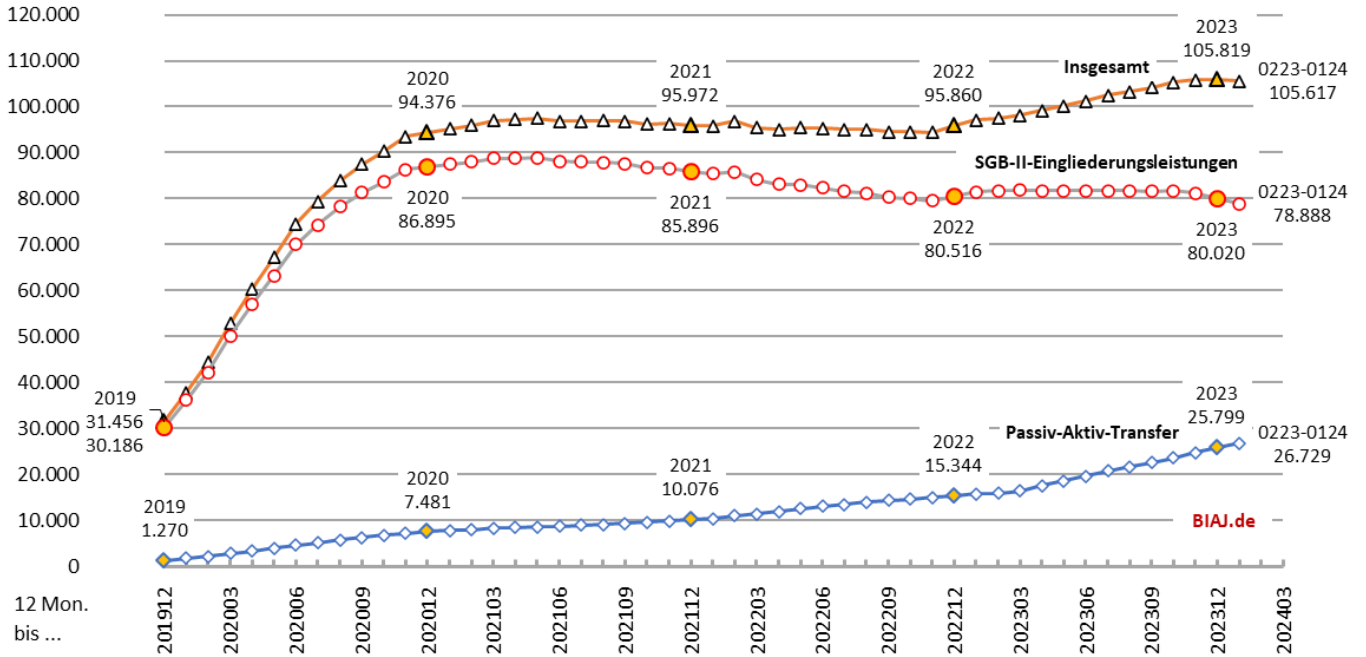


Quelle: Bundesagentur für Arbeit, a) Ausgaben für Leistungen nach dem Zweiten Buch Sozialgesetzbuch in regionaler Übersicht - (ANBA-Übersicht), monatlich (Ifd.); b) Arbeitsmarktpolitische Instrumente (Zeitreihe Monatszahlen; November 2023 - Januar 2024: vorläufig); eigene Berechnungen

Bremer Institut für Arbeitsmarktforschung und Jugendberufshilfe (BIAJ.de), 28.02.2024

Ausgaben der 12 Jobcenter in Berlin für "Teilhabe am Arbeitsmarkt" (§ 16i SGB II) - 2019 bis Januar 2024
insgesamt und davon "SGB-II-Eingliederungsmittel" und Mittel aus dem "Passiv-Aktiv-Transfer"
 gleitende Jahressumme in 1.000 Euro

BIAJ-Abb. 6
BE

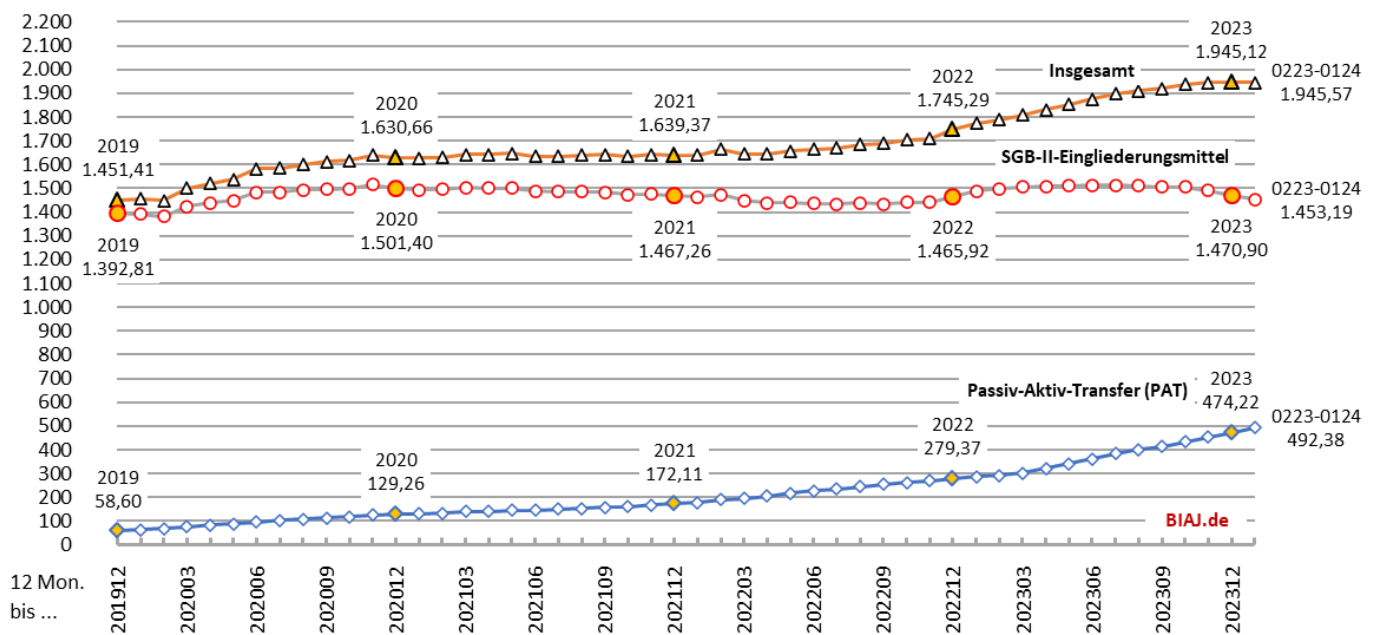


Quelle: Bundesagentur für Arbeit, Ausgaben für Leistungen nach dem Zweiten Buch Sozialgesetzbuch in regionaler Übersicht - (ANBA-Übersicht), monatlich (Ifd.); eigene Berechnungen

Bremer Institut für Arbeitsmarktforschung und Jugendberufshilfe (BIAJ.de), 28.02.2024

Ausgaben pro TN-Monat für "Teilhabe am Arbeitsmarkt" (§ 16i SGB II) - Jobcenter Berlin - 2019 bis Januar 2024
insgesamt und davon "SGB-II-Eingliederungsmittel" und Mittel aus dem "Passiv-Aktiv-Transfer" - Euro pro TN-Monat

BIAJ-Abb. 7
BE



Quelle: Bundesagentur für Arbeit, a) Ausgaben für Leistungen nach dem Zweiten Buch Sozialgesetzbuch in regionaler Übersicht - (ANBA-Übersicht), monatlich (Ifd.); b) Arbeitsmarktpolitische Instrumente (Zeitreihe Monatszahlen; November 2023 - Januar 2024: vorläufig); eigene Berechnungen

Bremer Institut für Arbeitsmarktforschung und Jugendberufshilfe (BIAJ.de), 28.02.2024