

An **Interessierte**

Knochenhauerstraße 20-25
28195 Bremen
Tel. 0421/30 23 80

Von **Paul M. Schröder** (Verfasser)
eMail **institut-arbeit-jugend@t-online.de**
Seiten **3**
Datum **20. Mai 2011**

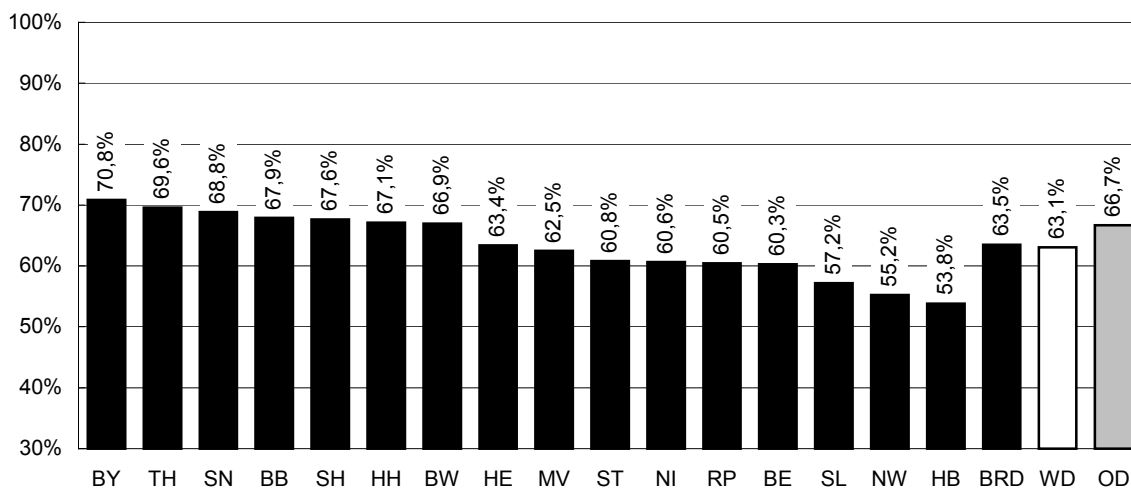
BIAJ-Kurzmitteilung

**Elterngeld: Gemeldete beendete Leistungsbezüge für im Jahr 2009 geborene Kinder
Anteil der vor der Geburt erwerbstätigen Elterngeldbeziehenden und durchschnittliche Höhe
des Elterngeldanspruchs von Frauen und Männern im ersten Bezugsmonat (Ländervergleich)**

Am gestrigen Donnerstag (19. Mai 2011) hat das Statistische Bundesamt (destatis) detaillierte Ergebnisse der Elterngeldstatistik für im Jahr 2009 geborene Kinder veröffentlicht. Auf Grundlage dieser Daten wurden die in den drei folgenden Abbildungen dokumentierten Anteile der vor der Geburt erwerbstätigen Elterngeldbeziehenden errechnet. Von den etwa 784.000 Elterngeldbeziehenden (mit im Jahr 2009 geborenen Kindern und beendeten Leistungsbezug) waren 63,5 Prozent „**vor der Geburt erwerbstätig**“. In den Ländern reichte dieser Anteil von 70,8 Prozent in Bayern bis 53,8 Prozent in Bremen. (Abb. 1) Von den etwa 631.000 **Elterngeldbezieherinnen** waren 58,6 Prozent „vor der Geburt erwerbstätig“. In den Ländern reichte dieser Anteil von 65,5 Prozent in Thüringen bis lediglich 48,5 Prozent in Bremen. (Abb. 1a) Von den etwa 153.000 **Elterngeldbeziehern (Männer)** waren 83,7 Prozent „vor der Geburt erwerbstätig“. In den Ländern reichte dieser Anteil von 89,1 Prozent in Bayern bis 76,7 Prozent in Berlin. (Abb. 1b)

**Gemeldete beendete Leistungsbezüge von Januar 2009 bis März 2011
für im Jahr 2009 geborene Kinder nach Erwerbsbeteiligung vor der Geburt
hier: Anteil der vor der Geburt erwerbstätigen Elterngeldbeziehenden (in v.H.)**

Abb. 1
insgesamt



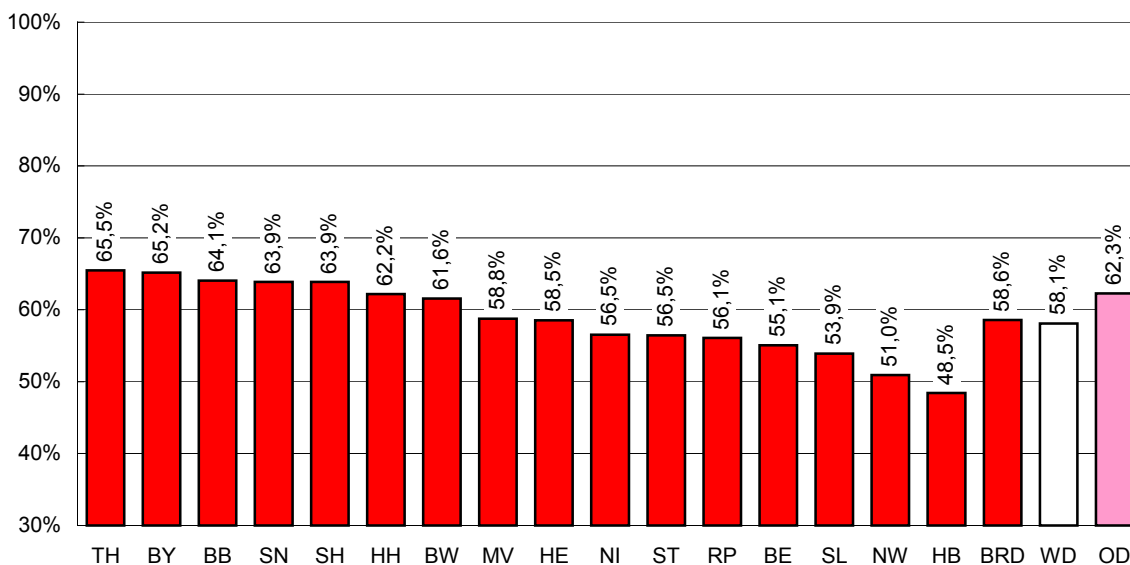
Quelle: Statistisches Bundesamt (destatis), Statistik zum Elterngeld - Beendete gemeldete Leistungsbezüge für im Jahr 2009 geborene Kinder, Januar 2009 bis März 2011, Wiesbaden, 19. Mai 2011; eigene Berechnungen (BIAJ)
Bremer **Institut** für **Arbeitsmarktforschung** und **Jugendberufshilfe** (BIAJ)

Frauen hatten (im ersten Bezugsmonat) einen durchschnittlichen **Elterngeldanspruch** in Höhe von 641 Euro. Im Ländervergleich reichte dieser von 727 Euro in Hamburg bis 579 Euro in Bremen und 577 Euro in Sachsen-Anhalt. (Abb. 2a) Wesentlich (61 Prozent) höher war der durchschnittliche Elterngeldanspruch der **Männer**: 1.032 Euro. In den Ländern reichte dieser von 1.143 Euro in Baden-Württemberg bis 842 Euro in Mecklenburg-Vorpommern und Sachsen-Anhalt. (Abb. 2b) ■ >>>

Spendenkonto: 74 863 00, Bank für Sozialwirtschaft AG (BLZ 251 205 10)

**Gemeldete beendete Leistungsbezüge von Januar 2009 bis März 2011
für im Jahr 2009 geborene Kinder nach Erwerbsbeteiligung vor der Geburt
hier: Anteil der vor der Geburt erwerbstätigen Elterngeldbezieherinnen (in v.H.)**

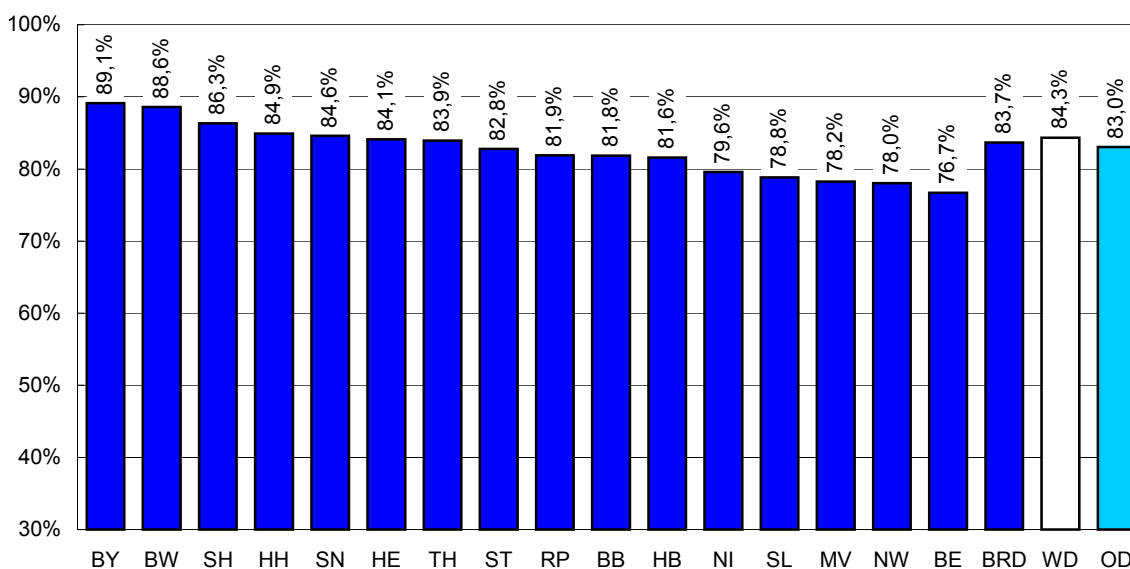
Abb. 1a
Frauen



Quelle: Statistisches Bundesamt (destatis), Statistik zum Elterngeld - Beendete gemeldete Leistungsbezüge für im Jahr 2009 geborene Kinder, Januar 2009 bis März 2011, Wiesbaden, 19. Mai 2011; eigene Berechnungen (BIAJ)
Bremer **Institut für Arbeitsmarktforschung und Jugendberufshilfe (BIAJ)**

**Gemeldete beendete Leistungsbezüge von Januar 2009 bis März 2011
für im Jahr 2009 geborene Kinder nach Erwerbsbeteiligung vor der Geburt
hier: Anteil der vor der Geburt erwerbstätigen (männlichen) Elterngeldbezieher (in v.H.)**

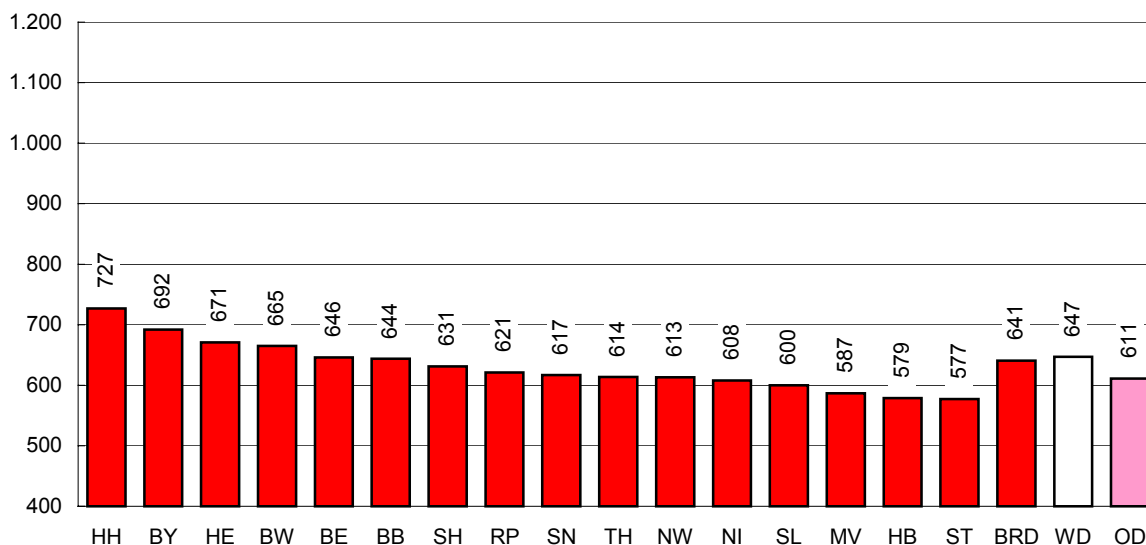
Abb. 1b
Männer



Quelle: Statistisches Bundesamt (destatis), Statistik zum Elterngeld - Beendete gemeldete Leistungsbezüge für im Jahr 2009 geborene Kinder, Januar 2009 bis März 2011, Wiesbaden, 19. Mai 2011; eigene Berechnungen (BIAJ)
Bremer **Institut für Arbeitsmarktforschung und Jugendberufshilfe (BIAJ)**

Abbildungen 2a und 2b auf Seite 3 von 3

**Gemeldete beendete Leistungsbezüge von Januar 2009 bis März 2011
für im Jahr 2009 geborene Kinder** Abb. 2a
Frauen
hier: durchschnittliche Höhe* des Elterngeldanspruchs von Frauen im ersten Bezugsmonat (in €)

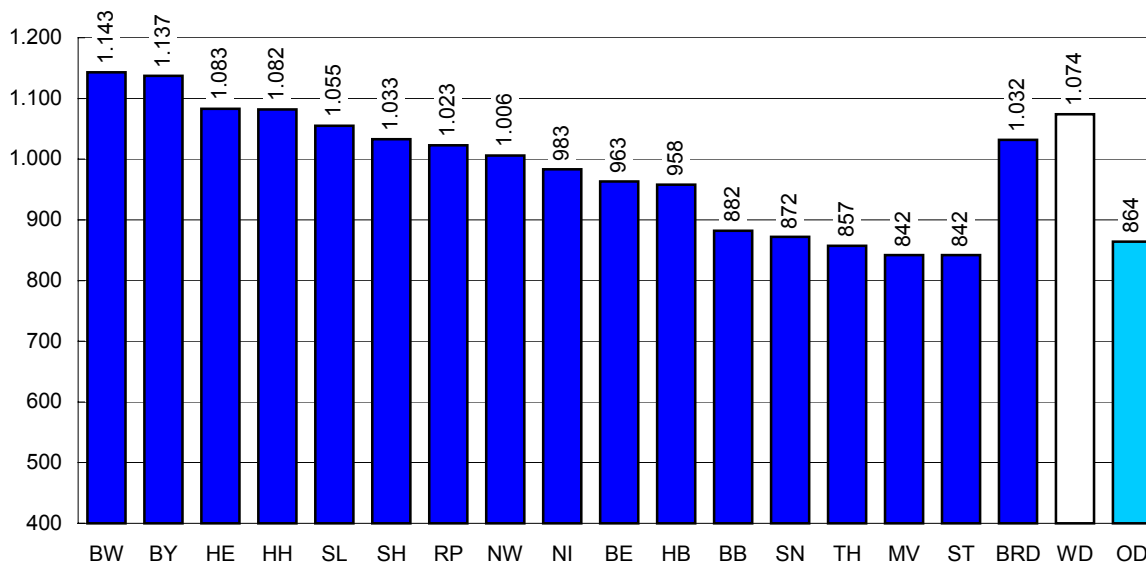


* Arithmetisches Mittel: Summe aller Werte geteilt durch die Anzahl der Werte.

Quelle: Statistisches Bundesamt (destatis), Statistik zum Elterngeld - Beendete gemeldete Leistungsbezüge für im Jahr 2009 geborene Kinder, Januar 2009 bis März 2011, Wiesbaden, 19. Mai 2011

Bremer Institut für Arbeitsmarktforschung und Jugendberufshilfe (BIAJ)

**Gemeldete beendete Leistungsbezüge von Januar 2009 bis März 2011
für im Jahr 2009 geborene Kinder** Abb. 2b
Männer
hier: durchschnittliche Höhe* des Elterngeldanspruchs von Männern im ersten Bezugsmonat (in €)



* Arithmetisches Mittel: Summe aller Werte geteilt durch die Anzahl der Werte.

Quelle: Statistisches Bundesamt (destatis), Statistik zum Elterngeld - Beendete gemeldete Leistungsbezüge für im Jahr 2009 geborene Kinder, Januar 2009 bis März 2011, Wiesbaden, 19. Mai 2011

Bremer Institut für Arbeitsmarktforschung und Jugendberufshilfe (BIAJ)