

An **Interessierte**

Von Paul M. Schröder (Verfasser)  
eMail institut-arbeit-jugend@t-online.de  
Seiten 10

Datum 17. Juni 2015 (urlaubsbedingt verspätet)

Bevenser Straße 5  
28329 Bremen  
Tel. 0421/30 23 80  
www.biaj.de

**BIAJ-Kurzmitteilung** (alle Zahlen unter Vorbehalt)

**Arbeitsmarkt im Mai 2015 (Ländervergleich):**

**5,133 Millionen "Arbeitslosengeld-Empfänger/innen" (SGB III und SGB II)<sup>1</sup>**

**4,429 Millionen Arbeitslosengeld II-Empfänger/innen – 3.000 (0,1%) mehr als im Mai 2014<sup>2</sup>**

**2,762 Millionen registrierte Arbeitslose – 120.000 (4,2%) weniger als im Mai 2014**

**Veränderungsraten (registrierte Arbeitslose) in den Ländern (Mai 2014 – Mai 2015):**

**Männer und Frauen: –8,8% in Brandenburg bis +1,3% in Bremen**

**Frauen –8,5% in Brandenburg bis +0,1% in Bremen (Bund: -4,7%)**

**Männer: -9,0% in Brandenburg bis +2,2% in Bremen (Bund: -3,7%)**

**unter 25 Jahre: -24,2% in Brandenburg bis -1,8% in Baden-Württemberg (Bund: -8,8%)**

**70,5% der Arbeitslosen sind im Rechtskreis SGB II (Hartz IV) registriert (Mai 2014: 69,0%)**

Im Mai 2015 wurden von der Statistik der BA insgesamt **2,762 Millionen Arbeitslose** registriert, 120.000 bzw. 4,2% **weniger** als im Mai 2014. Von den 2,762 Millionen Arbeitslosen waren **815.000 (29,5%) im Rechtskreis SGB III (bei den 156 Arbeitsagenturen!) und 1,946 Millionen (70,5%) im Rechtskreis SGB II (bei den 408 Jobcentern!) registriert.** (vgl. dazu auch **Tabelle 2**, Seite 7, mit den entsprechenden Länderdaten; Rundungsdifferenz 1.000) Als **Arbeitssuchende** waren im Mai 2015 insgesamt **4,864 Millionen** Frauen und Männer registriert, **123.000 (2,5%) weniger** als im Mai 2014. Die von der Statistik der BA ermittelte „**Unterbeschäftigung ohne Kurzarbeit**“ betrug im Mai 2015 **3,634 Millionen, 165.000 (4,4%) weniger** als im Mai 2014.

Nach vorläufigen, hochgerechneten Daten hatten im Mai 2015 797.000 (arbeitslose und nicht arbeitslose) Frauen und Männer Anspruch auf das beitragsfinanzierte Arbeitslosengeld (SGB III) und 4.429 Millionen Anspruch auf Arbeitslosengeld II. Bereinigt um die Zahl der etwa 93.000 sog. Aufstocker/Parallelbezieher (Bezug von Arbeitslosengeld und Arbeitslosengeld II) hatten im Mai 2015 etwa **5.133 Millionen erwerbsfähige Frauen und Männer Anspruch auf Arbeitslosengeld (SGB III) und/oder Arbeitslosengeld II, „39.000 Menschen weniger“** als ein Jahr zuvor. (vgl. BA-Monatsbericht, S. 20; BA-Monatsbericht 09/2014: Mai 2014: 5.172 Millionen) ■

**Ländervergleich (Mai 2014 – Mai 2015)**

- In **Westdeutschland** (zehn Länder) wurden 66.000 (3,2%) weniger Arbeitslose registriert als im Mai 2014, in **Ostdeutschland** 54.000 (6,6%) weniger. (vgl. Tabelle 1/Abbildung 1, S. 3)
- Die Veränderungsraten der registrierten Arbeitslosigkeit in den 16 Ländern (Mai 2014 – Mai 2015) reichen von **–8,8% in Brandenburg** (Rang 1) und **–8,5% in Mecklenburg-Vorpommern** bis **–0,6% in Hamburg** (Rang 15) und **+1,3% in Bremen** (Rang 16; vgl. dazu Tab. 1).
- Die **Arbeitslosenquoten** (bezogen auf alle ziv. Erwerbspersonen) reichen im Mai 2015 von **3,5% in Bayern** bis **11,0% in Bremen**. (Bund: 6,3%)

Fortsetzung auf Seite 2 von 10

<sup>1</sup> SGB III und SGB II, bereinigt um die Zahl von rechnerisch etwa 93.000 Arbeitslosengeld-Empfänger/innen, die ergänzend Arbeitslosengeld II erhalten. Abweichungen durch Rundungsdifferenzen möglich.

<sup>2</sup> siehe **Tabelle 3, Seite 8** (Mai 2015: von der Statistik der BA hochgerechnete Daten)

- 70,5% der registrierten Arbeitslosen sind im Rechtskreis SGB II (Hartz IV) registriert. (Mai 2014: 69,0%) In den 16 Ländern reicht der **Anteil der im Rechtskreis SGB II (bei den 408 Jobcentern) registrierten Arbeitslosen** von **53,2% in Bayern** und **58,7% in Baden-Württemberg** bis **81,1% in Berlin** und **82,2% in Bremen**. (vgl. Tabelle 2/Abbildung 2, Seite 7)

Die **Zahl der im Rechtskreis SGB II (bei den Jobcentern und nicht bei den Arbeitsagenturen) registrierten Arbeitslosen** sank im Vorjahresvergleich (Mai 2014 – Mai 2015) um 43.000 (2,2%) auf 1,946 Millionen. Die Veränderungsraten in den Ländern reichen von **-6,2% in Mecklenburg-Vorpommern** bis **+2,6% in Bremen**. (vgl. Tabelle 3/Abbildung 2, Seite 8)

- Im Mai 2015 hatten 4,429 Millionen Frauen und Männer im Alter von 15 bis 65 Jahre und vier Monate Anspruch auf **Arbeitslosengeld II (erwerbsfähige Leistungsberechtigte)**, 3.000 (0,1%) **mehr** als im Mai 2014 (Altersgrenze 2014: 65 Jahre und drei Monate). Die (vorläufigen) Veränderungsraten in den Ländern reichen von **-5,8% in Sachsen** bis **+3,5% in Bremen**. Zum selben Zeitpunkt, im Mai 2015, waren 1,946 Millionen Frauen und Männer als Arbeitslose im Rechtskreis SGB II (bei den Jobcentern) registriert. Dies entspricht einer Quote von 43,9%. (Mai 2014: 44,9%) In den 16 Ländern reicht die **Quote der arbeitslos registrierten Arbeitslosengeld II-Empfänger/innen** von **38,4% in Berlin** bis **48,1% in Brandenburg**. (vgl. Tabelle 3/Abbildung 3, Seite 8) ■

#### **Frauen** (Tabelle 1a/Abbildung 1a, Seite 4)

- Im Mai 2015 wurden in der Bundesrepublik Deutschland **4,7%** (63.000) **weniger** arbeitslose **Frauen** registriert als im Mai 2014. (Veränderungsraten **Frauen: Ostdeutschland -6,6%; Westdeutschland -4,0%**). Zur Entwicklung der Veränderungsraten siehe **Abbildung 5**. (Seite 10)
- Der **Anteil der Frauen an der registrierten Arbeitslosigkeit** in der Bundesrepublik Deutschland betrug im Mai 2015 **45,7%**. (Mai 2014: 46,0%) Der **Anteil der Frauen** reicht im Mai 2015 in den 16 Ländern von **43,6% in Mecklenburg-Vorpommern** bis **47,0% in Baden-Württemberg**. (Mai 2014: 43,3% in Mecklenburg-Vorpommern bis 47,6% in Bayern und Baden-Württemberg)
- Die Veränderungsraten (Vorjahresvergleich) der Zahl der registrierten arbeitslosen **Frauen** in den Ländern reichen von **-8,5% in Brandenburg** bis **+0,1% in Bremen**.
- Die **Arbeitslosenquoten** (bez. auf alle **weiblichen** ziv. Erwerbspersonen) reichen im Mai 2015 von **3,4% in Bayern** bis **10,3% in Bremen**. (Bund: 6,1%) ■

#### **Männer** (Tabelle 1b/Abbildung 1b, Seite 5)

- Im Mai 2015 wurden in der Bundesrepublik Deutschland **3,7%** (57.000) **weniger** arbeitslose **Männer** registriert als im Mai 2014. (Veränderungsraten **Männer: Ostdeutschland -6,6%; Westdeutschland -2,5%**) (vergleiche dazu auch die Abbildung 5, Seite 10)
- Die Veränderungsraten (Vorjahresvergleich) der Zahl der registrierten arbeitslosen **Männer** in den Ländern reichen von **-9,0% in Brandenburg** (Rang 1) bis **+2,2% in Bremen** (Rang 16) (vergleiche dazu auch die Abbildung 1b, Seite 5)
- Die **Arbeitslosenquoten** (bezogen auf alle **männlichen** ziv. Erwerbspersonen) reichen im Mai 2015 von **3,5% in Bayern** bis **11,6% in Berlin**. (Bund: 6,5%) ■

#### **Arbeitslose unter 25 Jahre** (Tabelle 1c/Abbildung 1c, Seite 6)

- Im Mai 2015 wurden **8,8%** (**21.000**) **weniger junge Arbeitslose (unter 25 Jahre)** registriert als ein Jahr zuvor. Die Veränderungsraten der Zahl der Arbeitslosen im Alter von unter 25 Jahren reichen von **-24,2% in Brandenburg** bis **-1,8% in Baden-Württemberg**. ■

**Vergleich zum Vormonat:** Die registrierte Arbeitslosigkeit ist im Mai 2015 im Vergleich zum Vormonat (genauer: von Mitte April bis Mitte Mai 2015) **um 81.000 gesunken** – stärker als im Mai 2014 (61.000), etwa genauso stark wie im Mai 2013 und deutlich geringer als im Mai der Jahre vor 2013. Zur Entwicklung der registrierten Arbeitslosigkeit im Mai vgl. Abbildung 4 (Seite 9). Im Mai 2015 wurden **4,864 Millionen** Arbeitssuchende registriert, **32.000 weniger** als im Vormonat April. ■

Fortsetzung (Tabellen und Abbildungen) auf Seite 3 von 10

**Arbeitslose insgesamt**

(sortiert nach Veränderung in v.H.; aufsteigend)

Land	Arbeitslose (insgesamt)		Veränderung		Alo-quote*** Mai 2015
	Mai 2014	Mai 2015	absolut	in v.H.	
1 Brandenburg	123.818	112.921	-10.897	-8,8%	8,5
2 Mecklenburg-Vorpommern	90.687	82.982	-7.705	-8,5%	10,0
3 Sachsen-Anhalt	126.138	116.582	-9.556	-7,6%	10,0
4 Thüringen	90.216	83.860	-6.356	-7,0%	7,3
5 Sachsen	186.038	173.874	-12.164	-6,5%	8,2
6 Niedersachsen	264.679	251.524	-13.155	-5,0%	6,0
7 Schleswig-Holstein	99.315	94.899	-4.416	-4,4%	6,3
8 Hessen	184.653	177.273	-7.380	-4,0%	5,4
9 Berlin	204.109	196.353	-7.756	-3,8%	10,8
10 Bayern	255.102	246.308	-8.794	-3,4%	3,5
11 Rheinland-Pfalz	114.834	110.961	-3.873	-3,4%	5,1
12 Nordrhein-Westfalen	767.038	743.317	-23.721	-3,1%	7,9
13 Baden-Württemberg	227.326	223.254	-4.072	-1,8%	3,8
14 Saarland	37.097	36.557	-540	-1,5%	7,1
15 Hamburg	73.938	73.524	-414	-0,6%	7,5
16 Bremen	37.041	37.507	+466	+1,3%	11,0
<b>Westdeutschland*</b>	<b>2.061.023</b>	<b>1.995.124</b>	<b>-65.899</b>	<b>-3,2%</b>	<b>5,6</b>
5 ostdeutsche Länder*	616.897	570.219	-46.678	-7,6%	.
<b>Ostdeutschland **</b>	<b>821.006</b>	<b>766.572</b>	<b>-54.434</b>	<b>-6,6%</b>	<b>9,1</b>
<b>Bundesrepublik Deutschland</b>	<b>2.882.029</b>	<b>2.761.696</b>	<b>-120.333</b>	<b>-4,2%</b>	<b>6,3</b>

Anm.: Seit Mai 2009 werden Arbeitslose, deren Vermittlung an Dritte übertragen wird, nicht mehr als Arbeitslose registriert.

\* ohne Berlin

\*\* ostdeutsche Länder einschließlich Berlin

\*\*\* bezogen auf alle (!) zivilen Erwerbspersonen (!); in Prozent

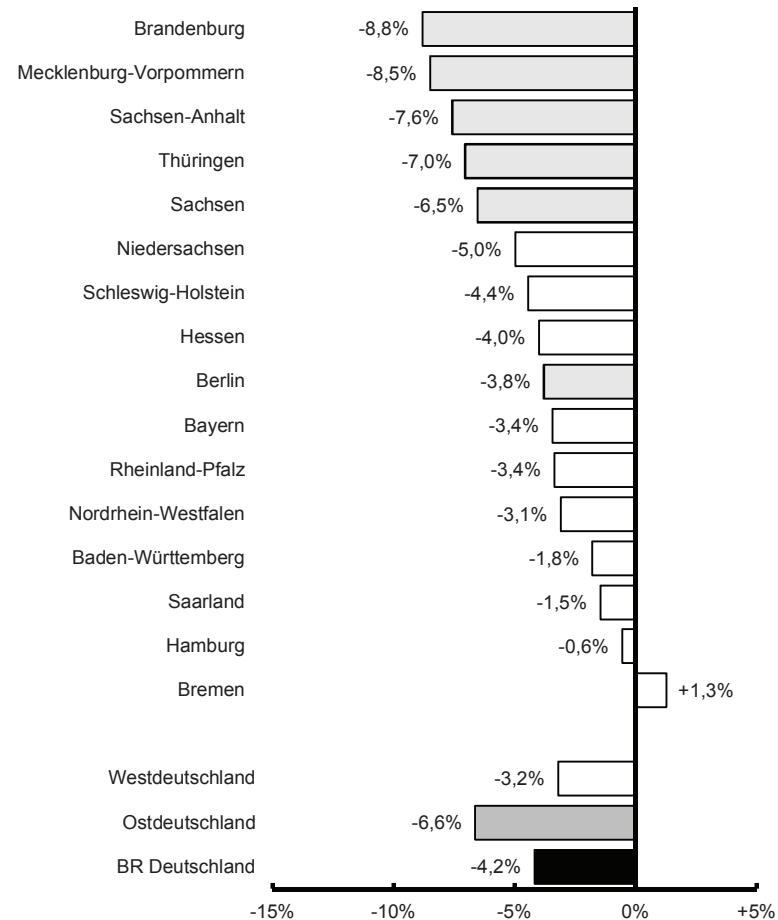
Quelle: Statistik der Bundesagentur für Arbeit; eigene Berechnungen (BIAJ)

Bremer Institut für Arbeitsmarktforschung und Jugendberufshilfe (BIAJ)

**Tabelle 1**  
**insgesamt**  
**05/2015**

alo0515

**Arbeitslose in den 16 Ländern: Veränderung**  
**Mai 2014 - Mai 2015**



**Abb. 1**

Quellen: Statistik der Bundesagentur für Arbeit (BA); eigene Berechnungen (BIAJ)  
© Bremer Institut für Arbeitsmarktforschung und Jugendberufshilfe (BIAJ)

alo0515t  
Seite 3 von 10

**Arbeitslose Frauen**

(sortiert nach Veränderung in v.H.; aufsteigend)

Land	Arbeitslose (Frauen)		Veränderung		Alo- <i>quote</i> ***
	Mai 2014	Mai 2015	absolut	in v.H.	Mai 2015
1 Brandenburg	55.702	50.969	-4.733	-8,5%	8,1
2 Mecklenburg-Vorpommern	39.301	36.163	-3.138	-8,0%	9,1
3 Thüringen	42.389	39.016	-3.373	-8,0%	7,2
4 Sachsen-Anhalt	58.327	53.813	-4.514	-7,7%	9,9
5 Sachsen	85.234	79.691	-5.543	-6,5%	7,9
6 Niedersachsen	123.137	115.955	-7.182	-5,8%	5,9
7 Schleswig-Holstein	44.495	42.104	-2.391	-5,4%	5,8
8 Bayern	121.404	115.520	-5.884	-4,8%	3,4
9 Rheinland-Pfalz	53.359	51.158	-2.201	-4,1%	5,0
10 Hessen	86.210	82.749	-3.461	-4,0%	5,4
11 Saarland	17.155	16.516	-639	-3,7%	6,9
12 Berlin	89.071	85.795	-3.276	-3,7%	9,8
13 Nordrhein-Westfalen	351.774	338.924	-12.850	-3,7%	7,8
14 Baden-Württemberg	108.164	104.994	-3.170	-2,9%	3,7
15 Hamburg	33.307	32.742	-565	-1,7%	6,9
16 Bremen	16.611	16.626	+15	+0,1%	10,3
<b>Westdeutschland*</b>	955.616	<b>917.288</b>	<b>-38.328</b>	<b>-4,0%</b>	<b>5,5</b>
5 ostdeutsche Länder*	280.953	259.652	-21.301	-7,6%	.
<b>Ostdeutschland **</b>	370.024	<b>345.447</b>	<b>-24.577</b>	<b>-6,6%</b>	<b>8,6</b>
<b>Bundesrepublik Deutschland</b>	1.325.640	<b>1.262.735</b>	<b>-62.905</b>	<b>-4,7%</b>	<b>6,1</b>

Anm.: Seit Mai 2009 werden Arbeitslose, deren Vermittlung an Dritte übertragen wird, nicht mehr als Arbeitslose registriert.

\* ohne Berlin

\*\* ostdeutsche Länder einschließlich Berlin

\*\*\* bezogen auf alle (!) zivilen Erwerbspersonen (!); in Prozent

Quelle: Statistik der Bundesagentur für Arbeit; eigene Berechnungen (BIAJ)

Bremer Institut für Arbeitsmarktforschung und Jugendberufshilfe (BIAJ)

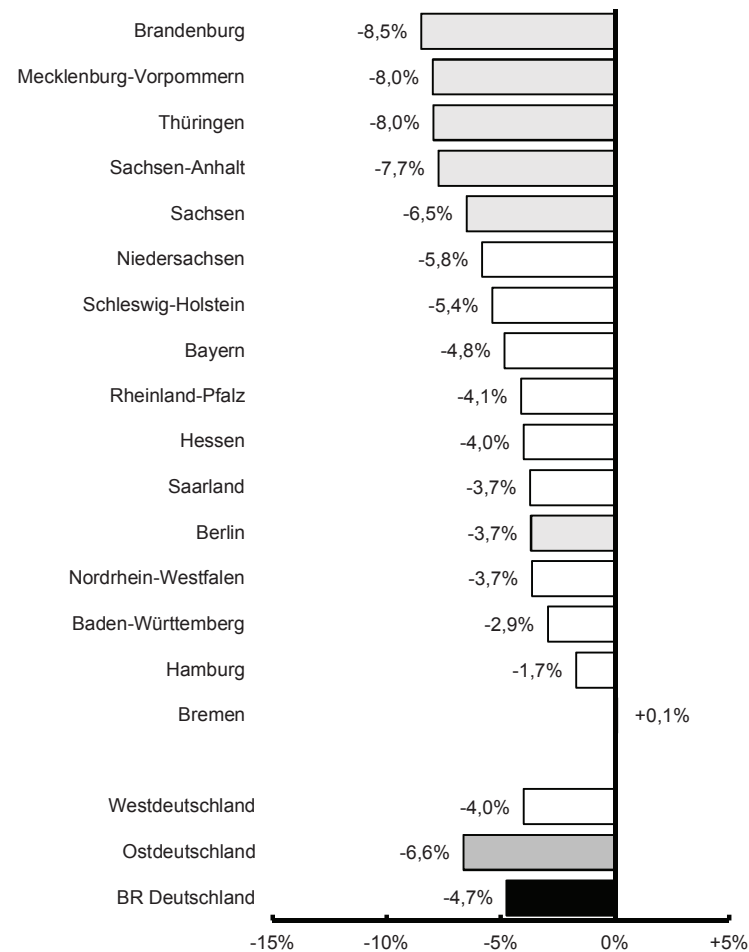
**Tabelle 1a**

**Frauen**

**05/2015**

alo0515

**Arbeitslose Frauen in den 16 Ländern: Veränderung  
Mai 2014 - Mai 2015**



**Abb. 1a**

Quellen: Statistik der Bundesagentur für Arbeit (BA); eigene Berechnungen (BIAJ)  
© Bremer Institut für Arbeitsmarktforschung und Jugendberufshilfe (BIAJ)

alo0515t  
Seite 4 von 10

### Arbeitslose Männer

(sortiert nach Veränderung in v.H.; aufsteigend)

Land	Arbeitslose (Männer)		Veränderung		Alo-Quote*** Mai 2015
	Mai 2014	Mai 2015	absolut	in v.H.	
1 Brandenburg	68.116	61.952	-6.164	-9,0%	8,9
2 Mecklenburg-Vorpommern	51.386	46.819	-4.567	-8,9%	10,9
3 Sachsen-Anhalt	67.811	62.769	-5.042	-7,4%	10,2
4 Sachsen	100.804	94.183	-6.621	-6,6%	8,4
5 Thüringen	47.827	44.844	-2.983	-6,2%	7,3
6 Niedersachsen	141.542	135.569	-5.973	-4,2%	6,1
7 Hessen	98.443	94.524	-3.919	-4,0%	5,5
8 Berlin	115.038	110.558	-4.480	-3,9%	11,6
9 Schleswig-Holstein	54.820	52.795	-2.025	-3,7%	6,7
10 Rheinland-Pfalz	61.475	59.803	-1.672	-2,7%	5,2
11 Nordrhein-Westfalen	415.264	404.393	-10.871	-2,6%	8,1
12 Bayern	133.698	130.788	-2.910	-2,2%	3,5
13 Baden-Württemberg	119.162	118.260	-902	-0,8%	3,8
14 Hamburg	40.631	40.782	+151	+0,4%	8,0
15 Saarland	19.942	20.041	+99	+0,5%	7,3
16 Bremen	20.430	20.881	+451	+2,2%	11,5
<b>Westdeutschland*</b>	<b>1.105.407</b>	<b>1.077.836</b>	<b>-27.571</b>	<b>-2,5%</b>	<b>5,7</b>
5 ostdeutsche Länder*	335.944	310.567	-25.377	-7,6%	.
<b>Ostdeutschland **</b>	<b>450.982</b>	<b>421.125</b>	<b>-29.857</b>	<b>-6,6%</b>	<b>9,5</b>
<b>Bundesrepublik Deutschland</b>	<b>1.556.389</b>	<b>1.498.961</b>	<b>-57.428</b>	<b>-3,7%</b>	<b>6,5</b>

Anm.: Seit Mai 2009 werden Arbeitslose, deren Vermittlung an Dritte übertragen wird, nicht mehr als Arbeitslose registriert.

\* ohne Berlin

\*\* ostdeutsche Länder einschließlich Berlin

\*\*\* bezogen auf alle (!) zivilen Erwerbspersonen (!); in Prozent

Quelle: Statistik der Bundesagentur für Arbeit; eigene Berechnungen (BIAJ)

Bremer Institut für Arbeitsmarktforschung und Jugendberufshilfe (BIAJ)

Tabelle 1b

Männer  
05/2015

alo0515

Arbeitslose Männer in den 16 Ländern: Veränderung  
Mai 2014 - Mai 2015

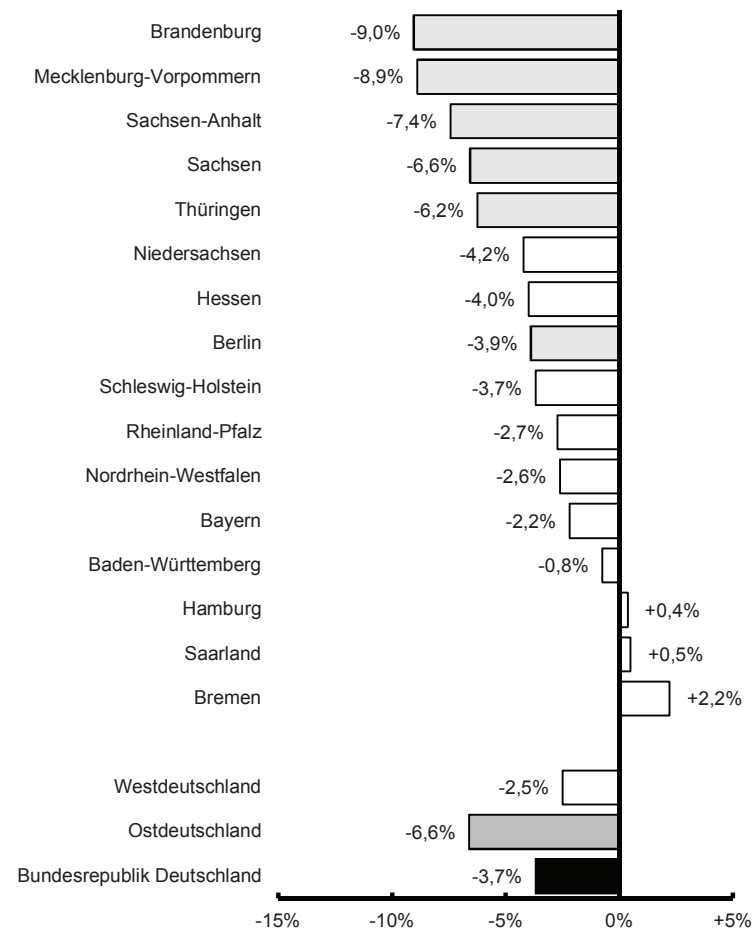


Abb. 1b

Quellen: Statistik der Bundesagentur für Arbeit (BA); eigene Berechnungen (BIAJ)  
© Bremer Institut für Arbeitsmarktforschung und Jugendberufshilfe (BIAJ)

alo0515t  
Seite 5 von 10

### Arbeitslose im Alter von unter 25 Jahren

(sortiert nach Veränderung in v.H.; aufsteigend)

Land	Arbeitslose (unter 25)		Veränderung		Alo-Quote***
	Mai 2014	Mai 2015	absolut	in v.H.	
1 Brandenburg	8.660	6.568	-2.092	-24,2%	7,5
2 Mecklenburg-Vorpommern	7.247	6.008	-1.239	-17,1%	9,5
3 Sachsen	12.988	10.940	-2.048	-15,8%	6,9
4 Sachsen-Anhalt	9.076	7.808	-1.268	-14,0%	9,2
5 Berlin	16.880	14.738	-2.142	-12,7%	9,9
6 Thüringen	5.994	5.312	-682	-11,4%	6,3
7 Saarland	3.389	3.090	-299	-8,8%	5,6
8 Nordrhein-Westfalen	68.898	62.844	-6.054	-8,8%	6,3
9 Hessen	16.689	15.328	-1.361	-8,2%	4,6
10 Schleswig-Holstein	9.993	9.257	-736	-7,4%	5,6
11 Niedersachsen	24.279	22.612	-1.667	-6,9%	4,9
12 Bremen	3.404	3.192	-212	-6,2%	8,8
13 Rheinland-Pfalz	11.378	10.859	-519	-4,6%	4,4
14 Hamburg	5.304	5.063	-241	-4,5%	5,3
15 Bayern	22.166	21.669	-497	-2,2%	2,6
16 Baden-Württemberg	17.331	17.013	-318	-1,8%	2,4
<b>Westdeutschland*</b>	<b>182.831</b>	<b>170.927</b>	<b>-11.904</b>	<b>-6,5%</b>	<b>4,4</b>
5 ostdeutsche Länder*	43.965	36.636	-7.329	-16,7%	.
<b>Ostdeutschland **</b>	<b>60.845</b>	<b>51.374</b>	<b>-9.471</b>	<b>-15,6%</b>	<b>8,2</b>
<b>Bundesrepublik Deutschland</b>	<b>243.676</b>	<b>222.301</b>	<b>-21.375</b>	<b>-8,8%</b>	<b>4,9</b>

Anm.: Seit Mai 2009 werden Arbeitslose, deren Vermittlung an Dritte übertragen wird, nicht mehr als Arbeitslose registriert.

\* ohne Berlin

\*\* ostdeutsche Länder einschließlich Berlin

\*\*\* bezogen auf alle (!) zivilen Erwerbspersonen (!); in Prozent

Quelle: Statistik der Bundesagentur für Arbeit; eigene Berechnungen (BIAJ)

Bremer Institut für Arbeitsmarktforschung und Jugendberufshilfe (BIAJ)

Tabelle 1c

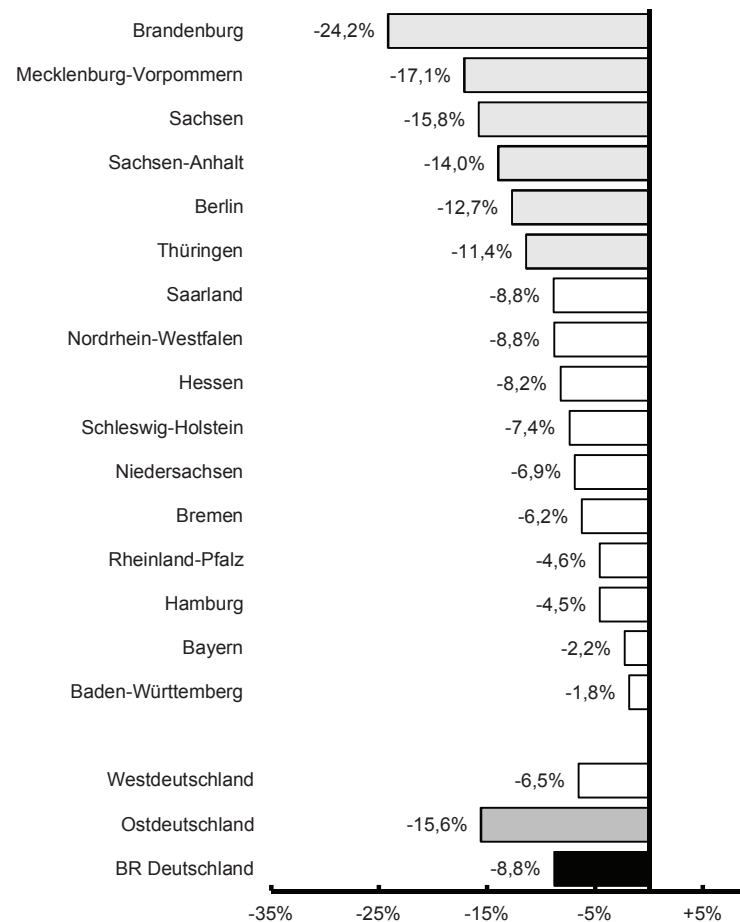
unter 25

05/2015

alo0515

Abb. 1c

### Arbeitslose unter 25 Jahre in den 16 Ländern: Veränderung Mai 2014 - Mai 2015



Quellen: Statistik der Bundesagentur für Arbeit (BA); eigene Berechnungen (BIAJ)  
© Bremer Institut für Arbeitsmarktforschung und Jugendberufshilfe (BIAJ)

alo0515t  
Seite 6 (von 10)

### Registrierte Arbeitslose nach Rechtskreisen (SGB III und SGB II)

(sortiert nach Anteil des Rechtskreises SGB II im Mai 2015 in v.H.; aufsteigend)

Land	Registrierte Arbeitslose im Mai 2014				Registrierte Arbeitslose im Mai 2015			
	insgesamt	davon:			insgesamt	davon:		
		SGB III	SGB II (Hartz IV)			SGB III	SGB II (Hartz IV)	
1 Bayern	255.102	122.827	132.275	51,9%	246.308	115.339	130.969	53,2%
2 Baden-Württemberg	227.326	96.534	130.792	57,5%	223.254	92.184	131.070	58,7%
3 Rheinland-Pfalz	114.834	42.660	72.174	62,9%	110.961	39.377	71.584	64,5%
4 Thüringen	90.216	30.473	59.743	66,2%	83.860	26.381	57.479	68,5%
5 Hessen	184.653	61.693	122.960	66,6%	177.273	55.518	121.755	68,7%
6 Niedersachsen	264.679	81.372	183.307	69,3%	251.524	74.944	176.580	70,2%
7 Schleswig-Holstein	99.315	29.260	70.055	70,5%	94.899	27.637	67.262	70,9%
8 Hamburg	73.938	22.269	51.669	69,9%	73.524	21.399	52.125	70,9%
9 Saarland	37.097	10.840	26.257	70,8%	36.557	9.640	26.917	73,6%
10 Mecklenburg-Vorpommern	90.687	24.802	65.885	72,7%	82.982	21.156	61.826	74,5%
11 Sachsen	186.038	50.944	135.094	72,6%	173.874	44.304	129.570	74,5%
12 Nordrhein-Westfalen	767.038	203.597	563.441	73,5%	743.317	187.393	555.924	74,8%
13 Brandenburg	123.818	34.351	89.467	72,3%	112.921	28.090	84.831	75,1%
14 Sachsen-Anhalt	126.138	32.655	93.483	74,1%	116.582	28.277	88.305	75,7%
15 Berlin	204.109	41.636	162.473	79,6%	196.353	37.088	159.265	81,1%
16 Bremen	37.041	7.001	30.040	81,1%	37.507	6.688	30.819	82,2%
Westdeutschland*	2.061.023	678.053	1.382.970	67,1%	<b>1.995.124</b>	<b>630.119</b>	<b>1.365.005</b>	<b>68,4%</b>
5 ostdeutsche Länder*	616.897	173.225	443.672	71,9%	570.219	148.208	422.011	74,0%
Ostdeutschland **	821.006	214.861	606.145	73,8%	<b>766.572</b>	<b>185.296</b>	<b>581.276</b>	<b>75,8%</b>
Bundesrepublik Deutschland	2.882.029	892.914	1.989.115	69,0%	<b>2.761.696</b>	<b>815.415</b>	<b>1.946.281</b>	<b>70,5%</b>

Anm.: ab Mai 2009 werden Arbeitslose, deren Vermittlung an Dritte übertragen wird, nicht mehr als Arbeitslose registriert.

\* ohne Berlin

\*\* ostdeutsche Länder einschließlich Berlin

Quelle: Statistik der Bundesagentur für Arbeit; eigene Berechnungen (BIAJ)

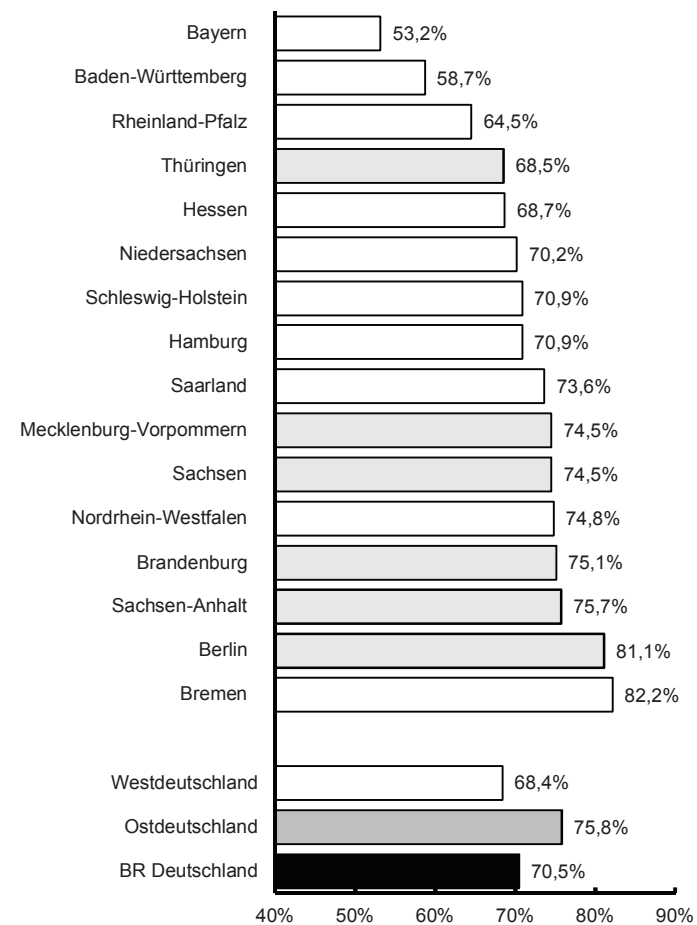
Bremer Institut für Arbeitsmarktforschung und Jugendberufshilfe (BIAJ)

**Tabelle 2**  
insgesamt  
05/2015

alo0515

**Anteil des Rechtskreises SGB II (Hartz IV) an den registrierten Arbeitslosen in den 16 Ländern Mai 2015**

**Abb. 2**



Bremer Institut für Arbeitsmarktforschung und Jugendberufshilfe (BIAJ)

Quellen: Statistik der Bundesagentur für Arbeit (BA); eigene Berechnungen (BIAJ)

alo0515t

Seite 7 (von 10)

### Arbeitslosengeld II-Empfänger/innen und Arbeitslose im Rechtskreis SGB II

(sortiert nach Rate der arbeitslos registrierten Alg II-Empfänger/innen in v.H.; aufsteigend)

Land	Mai 2014			Mai 2015			Veränderung	
	Alg II-Empfänger/innen (1)	Arbeitslose im Rechtskreis SGB II (Hartz IV)	Rate (%)	Alg II-Empfänger/innen (2)	Arbeitslose im Rechtskreis SGB II (Hartz IV)	Rate (%)	Mai 14 - Mai 15 Alg II-Empf.	Mai 14 - Mai 15 Alo SGB II
1 Berlin	415.782	162.473	39,1%	414.521	159.265	38,4%	-0,3%	-2,0%
2 Hamburg	131.012	51.669	39,4%	133.761	52.125	39,0%	+2,1%	+0,9%
3 Hessen	289.735	122.960	42,4%	297.179	121.755	41,0%	+2,6%	-1,0%
4 Baden-Württemberg	306.175	130.792	42,7%	314.331	131.070	41,7%	+2,7%	+0,2%
5 Bayern	302.561	132.275	43,7%	309.867	130.969	42,3%	+2,4%	-1,0%
6 Schleswig-Holstein	157.301	70.055	44,5%	158.880	67.262	42,3%	+1,0%	-4,0%
7 Niedersachsen	414.184	183.307	44,3%	413.443	176.580	42,7%	-0,2%	-3,7%
8 Rheinland-Pfalz	157.829	72.174	45,7%	161.714	71.584	44,3%	+2,5%	-0,8%
9 Sachsen-Anhalt	210.048	93.483	44,5%	199.389	88.305	44,3%	-5,1%	-5,5%
10 Bremen	67.196	30.040	44,7%	69.558	30.819	44,3%	+3,5%	+2,6%
11 Thüringen	133.077	59.743	44,9%	127.009	57.479	45,3%	-4,6%	-3,8%
12 Saarland	56.820	26.257	46,2%	58.771	26.917	45,8%	+3,4%	+2,5%
13 Mecklenburg-Vorpommern	141.882	65.885	46,4%	134.237	61.826	46,1%	-5,4%	-6,2%
14 Sachsen	296.529	135.094	45,6%	279.304	129.570	46,4%	-5,8%	-4,1%
15 Nordrhein-Westfalen	1.159.677	563.441	48,6%	1.180.567	555.924	47,1%	+1,8%	-1,3%
16 Brandenburg	185.895	89.467	48,1%	176.205	84.831	48,1%	-5,2%	-5,2%
<b>Westdeutschland*</b>	<b>3.042.490</b>	<b>1.382.970</b>	<b>45,5%</b>	<b>3.098.072</b>	<b>1.365.005</b>	<b>44,1%</b>	<b>+1,8%</b>	<b>-1,3%</b>
5 ostdeutsche Länder*	967.431	443.672	45,9%	916.144	422.011	46,1%	-5,3%	-4,9%
<b>Ostdeutschland **</b>	<b>1.383.213</b>	<b>606.145</b>	<b>43,8%</b>	<b>1.330.665</b>	<b>581.276</b>	<b>43,7%</b>	<b>-3,8%</b>	<b>-4,1%</b>
<b>Bundesrepublik Deutschland</b>	<b>4.425.703</b>	<b>1.989.115</b>	<b>44,9%</b>	<b>4.428.737</b>	<b>1.946.281</b>	<b>43,9%</b>	<b>+0,1%</b>	<b>-2,2%</b>

Anm.: ab Mai 2009 werden Arbeitslose, deren Vermittlung an Dritte übertragen wird, nicht mehr als Arbeitslose registriert.

(1) revidierte Daten (Alg II) nach einer Wartezeit von drei Monaten

(2) von der Statistik der BA auf eine Wartezeit von drei Monaten hochgerechnete Daten (Alg II)

\* ohne Berlin

\*\* ostdeutsche Länder einschließlich Berlin

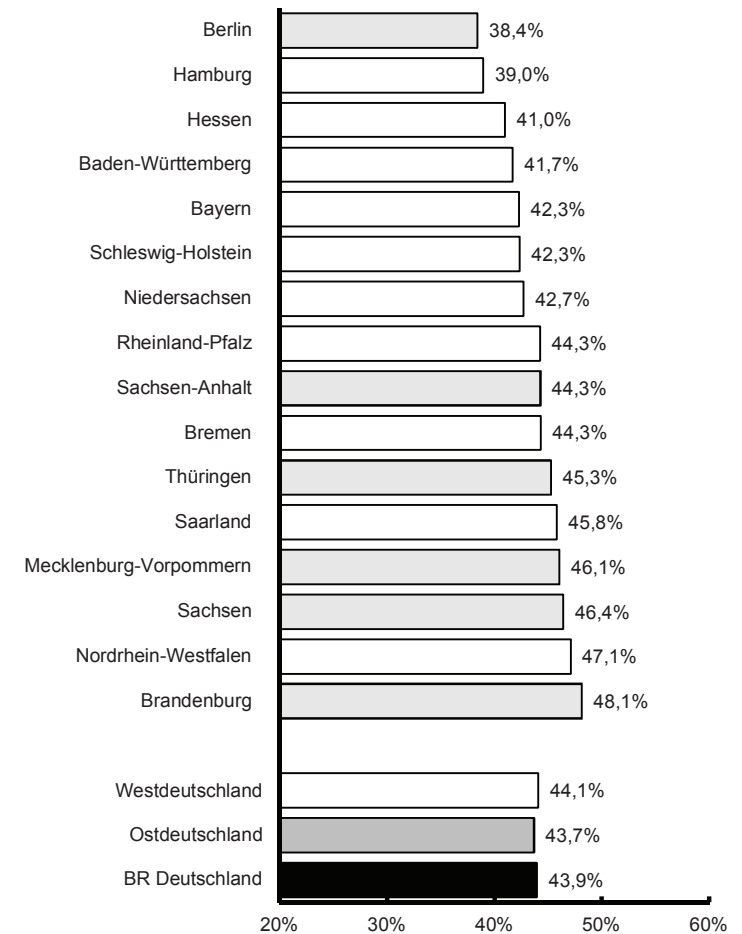
Quelle: Statistik der Bundesagentur für Arbeit; eigene Berechnungen (BIAJ)

Bremer Institut für Arbeitsmarktforschung und Jugendberufshilfe (BIAJ)

**Tabelle 3**  
insgesamt  
05/2015

**SGB II-Arbeitslose im Verhältnis zu den**  
**Arbeitslosengeld II-Empfänger/innen\***  
**in den 16 Ländern**  
**Mai 2015**

**Abb. 3**

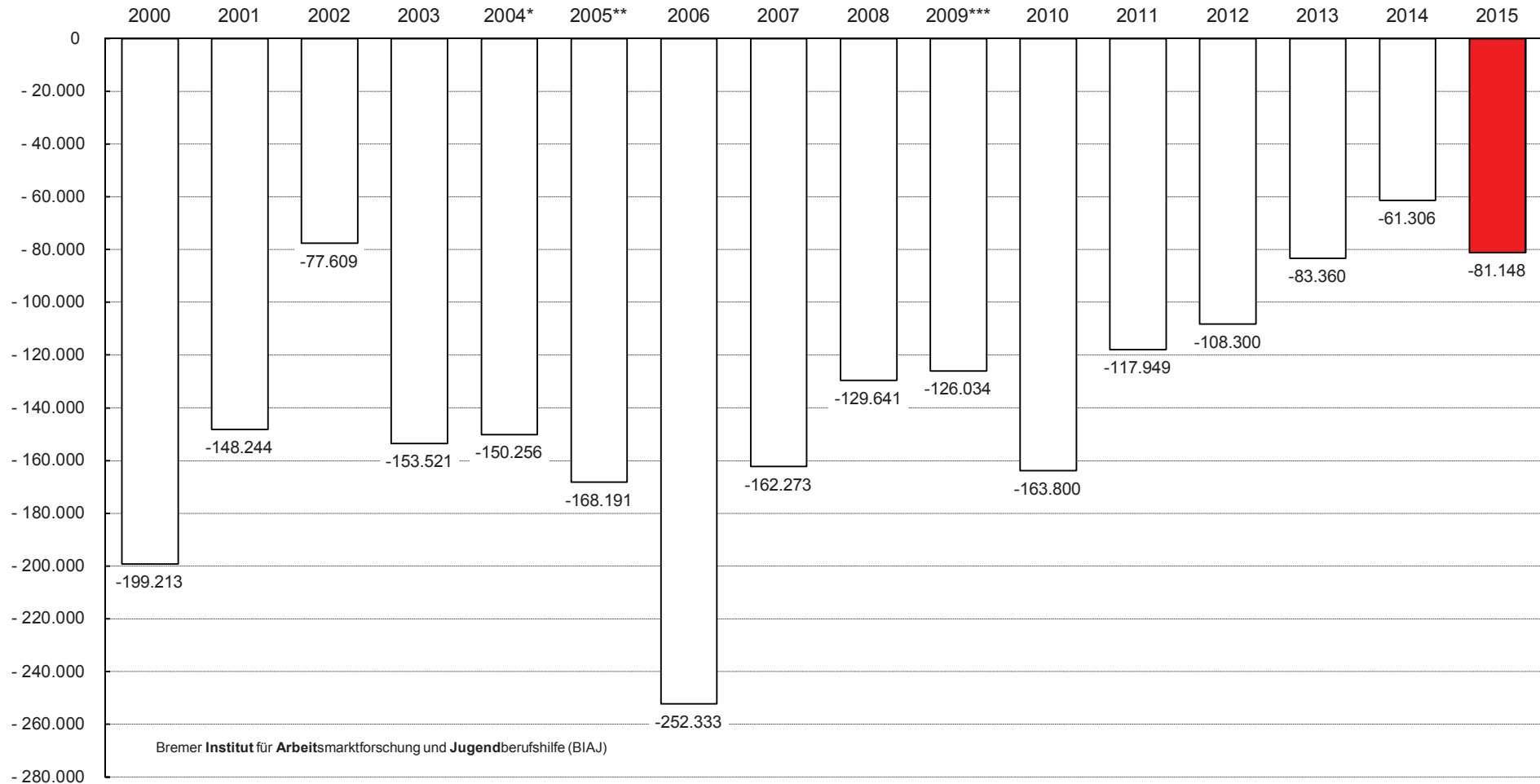


\* von der Statistik der BA auf eine Wartezeit von drei Monaten hochgerechnete Alg II-Daten  
Quellen: Statistik der Bundesagentur für Arbeit (BA); eigene Berechnungen (BIAJ)



**Veränderung der Zahl der registrierten Arbeitslosen im Mai**  
 (bis 2004: Ende April - Ende Mai; seit 2005: Mitte April - Mitte Mai)  
 Bundesrepublik Deutschland April 2000 bis April 2015

Abb. 4



\* Änderung der Begriffsbestimmung "Arbeitslose" in § 16 SGB III. Abs. 2 (neu) lautet: "Teilnehmer an Maßnahmen der aktiven Arbeitsmarktpolitik gelten als nicht arbeitslos."

\*\* am 01. Januar 2005 trat das SGB II in Kraft

\*\*\* ab Mai 2009 werden Arbeitslose, deren Vermittlung an Dritte übertragen wird, nicht mehr als Arbeitslose registriert

Quelle: Statistik der Bundesagentur für Arbeit (BA) (ab 2007: neu berechnete Arbeitslosenzahlen); eigene Berechnungen (BIAJ)

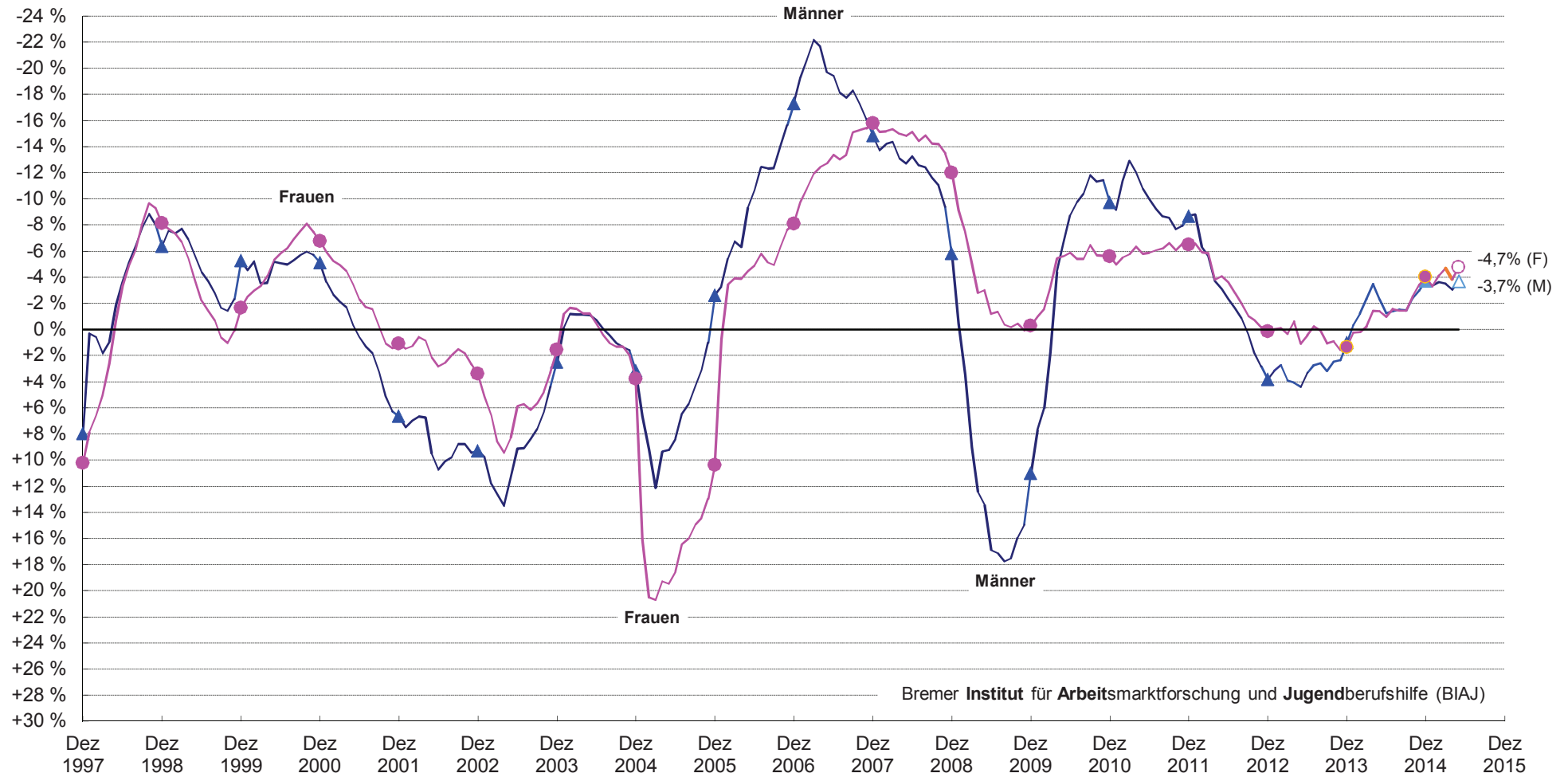
**Veränderung der Zahl der registrierten arbeitslosen Frauen und Männer (Vorjahresvergleich in %)**

Abb. 5

**Positive Veränderungen oben!**

(= negative Veränderungsrate, sinkende Arbeitslosenzahlen)

Dezember 1997 bis Mai 2015



Bremer Institut für Arbeitsmarktforschung und Jugendberufshilfe (BIAJ)